

РОССИЯ

Twój Rynek

Biuletyn Informacyjny
Wydziału Promocji Handlu i Inwestycji
Ambasady RP w Moskwie



➤ Gospodarcze skutki suszy i pożarów w FR	3
➤ Innowacje w górnictwie węglowym	9
➤ Rynek polimerów w Rosji	12
➤ Kraj Kamczacki	27
➤ Obroty handlu zagranicznego Polski	36
➤ Zmiany w taryfie celnej oraz zasadach eksportu do FR	38
➤ Konkurencyjność polskiego eksportu w FR na tle całościowego importu do tego kraju w I półroczu 2010 r.	47
➤ Przedsięwzięcia targowo-wystawiennicze w Moskwie w XI 2010 r.	59
➤ Zbliżające się wystawy w Rosji.....	62
➤ Z ostatniej chwili, czyli przegląd prasy	66
➤ Przetargi w Rosji.....	67
➤ Ogłoszenia	68

Szanowni Państwo!

Zapraszamy do lektury naszego październikowego biuletynu.

Znajdziecie w nim Państwo m.in. analizę strat, które gospodarce rosyjskiej przyniosła fala upałów, pożarów i suszy występująca na terenie Federacji Rosyjskiej latem bieżącego roku.

Uwadze polecamy również artykuł o rosyjskim rynku polimerów, a także przewodnik po Kraju Kamczackim.

Równocześnie przypominamy, że w dniach 20-23 października br. nasz wydział będzie miał stoisko informacyjno-promocyjne na XVII Międzynarodowej Wystawie Perfumerii i Kosmetyki InterCHARM 2010.

Zapraszamy na targi oraz do współpracy na naszych łamach.

Zainteresowanych prosimy o kontakt na adres: moscow@trade.gov.pl

Z poważaniem,

Kierownik WPHI w Moskwie

Marek Ociepka

Radca-Minister

GOSPODARCZE SKUTKI SUSZY I POŻARÓW W FEDERACJI ROSYJSKIEJ

opr. Andrzej Karpiuk

Radca ds.rolnych Ambasady RP w Moskwie



<http://www.newsland.ru>

W dniu 30 sierpnia 2010 agencja RIA Nowosti poinformowała o najnowszych prognozach makroekonomicznych, które zostały skorygowane przez rosyjskie władze z powodu suszy i pożarów. Prognozowana inflacja w 2010 roku wyniesie 7-8% (wcześniej planowano 6-7%, w roku 2009 inflacja wyniosła 8,8%). Ministerstwo Rozwoju Gospodarczego Federacji Rosyjskiej (FR) utrzymało prognozę wzrostu PKB w 2010 roku na poziomie 4%. Wzrost produkcji przemysłowej przewidywany jest w 2010 roku na poziomie 7,6% (poprzednio 2,7%; tak znaczna różnica w prognozie wynika z przyjęciem innej bazy statystycznej i prognozowanym ożywieniem w II połowie roku). W latach 2010 i 2011 oczekiwany jest wzrost dochodów budżetu federalnego, m.in. źródłami dodatkowych dochodów budżetu ma być szybki wzrost akcyzy na alkohol oraz przyspieszona prywatyzacja własności państwowej. W latach 2011-2013 częściowo prywatyzowane będą m.in. : Sberbank, Transneft', Rosneft' i Rosagrolizing. Pakiet kontrolny akcji pozostanie jednak w rękach państwa.

Ministerstwo Rozwoju Gospodarczego FR poinformowało, że wzrost realnego kursu rubla w 2010 roku wyniesie 10,7% (wcześniej prognozowano 12,3%). Średnioroczny kurs rubla do dolara prognozuje się w 2010 roku na poziomie 30,4 rubli za 1 dolara (wcześniejsza prognoza : 30 rubli). Rosję czeka w 2010 roku odpływ kapitału netto w wielkości 10 miliardów dolarów (dotychczas prognozowano odpływ kapitału w wielkości 5 miliardów dolarów). Obniżono również prognozę wskaźnika wzrostu

inwestycji w kapitał podstawowy w 2010 roku do 2,5% (wcześniejsza prognoza : 2,9%). Centralny Bank Rosji od czerwca 2010 r. utrzymuje stawkę refinansową na rekordowo niskim poziomie : 7,75% rocznie.

Najnowsza prognoza zbiorów zbóż w roku 2010 wynosi 62-63 miliony ton (wobec ubiegłorocznych zbiorów w ilości 97 milionów ton). Zgodnie z oceną Ministerstwa Rolnictwa FR bezpośrednie straty producentów rolnych spowodowane suszą, wyniosą 37 miliardów rubli (powyżej 1,2 mld dolarów).

Jak prognozuje Aleksiej Kudrin, wicepremier i minister finansów FR, budżet państwa poniesie koszty likwidacji skutków pożarów i suszy w wysokości około 17 miliardów rubli. Dotychczas 7 mld zostało wydanych na walkę z pożarami i ich skutkami. 10 mld przeznaczonych jest na walkę ze skutkami suszy. Ta ostatnia kwota pochodzi z 25 mld rubli rezerwy budżetowej wcześniej przeznaczonej na antykryzysowe wsparcie podmiotów Federacji Rosyjskiej. Oprócz wymienionych kwot rząd zamierza przeznaczyć dodatkowe 20-30 mld rubli na kredyty dla podmiotów FR (obwodów i regionów). Pieniądze mają być przeznaczone na kredyty dla producentów rolnych, aby mogli oni spłacić wcześniej zaciągnięte kredyty i przygotować się do zasiewu i kolejnych zbiorów.

Oceny gospodarczych skutków suszy i pożarów publikowane przez ekspertów w sierpniu 2010 r. są jednak zdecydowanie mniej optymistyczne. Straty, które gospodarce rosyjskiej przyniosła fala upałów, pożarów i suszy występująca na terenie Federacji Rosyjskiej w czerwcu, lipcu i sierpniu bieżącego roku, według wstępnych ocen ekspertów mogą wynieść od 0,5% do 1% wzrostu PKB w 2010 roku. Prognozowany nominalny PKB Rosji w 2010 roku oceniany jest na 44,8 trylionów rubli, czyli chodzi o kwotę od 225 do 450 miliardów rubli (od 7,5 do 15 miliardów dolarów).

Oficjalne próby oszacowania strat, związanych z anomaliami pogodowymi (niezwykłe upały) oraz pożarami na terytorium FR pojawiają się nie wcześniej niż pod koniec 2010 roku. W czerwcu produkcja przemysłowa spadła o 0,3%. Z dużym prawdopodobieństwem w lipcu i sierpniu produkcja przemysłowa będzie nadal spadać. Aleksandr Mrozow z HSBC ocenia, że z powodu problemów w rolnictwie rosyjska gospodarka "może stracić około 1% wzrostu PKB w 2010 roku". Udział rolnictwa w PKB to około 4%. Zmniejszenie się sektora o jedną trzecią oznacza zmniejszenie PKB o 1%, - zgadza się z nim Władimir Tichomirow z "Uralsib". Większość ekonomistów ocenia wpływ suszy i pożarów na gospodarkę skromniej.

Szwajcarski bank UBS w prognozie dla Rosji obniżył ocenę wzrostu PKB w 2010 roku o 0,5%. UBS zwiększył prognozę inflacji w 2010 roku z 5,5% do 6%, w 2011 roku — do 6,5%. "Uralsib" tymczasem nie wyklucza inflacji 9% "i nawet więcej" w 2010 roku.

Agencja RIA Nowosti podkreśla, że straty rosyjskiej gospodarki mogą wynieść od 7 do 15 miliardów dolarów, przy czym największą część tych strat poniesie rolnictwo. Eksperci prognozują spadek tempa wzrostu PKB oraz wzrost inflacji. Największa część kosztów poniesiona zostanie w roku bieżącym, ale mogą wystąpić również skutki długoterminowe takie jak deficyt zboża w roku przyszłym, konieczność odbudowy domów i innych obiektów strategicznych spalonych podczas pożarów, konieczność odnowienia lasów. Konkretną wartość pieniężną, obecnie trudną do wycenienia, mają również koszty poniesione przez ludność w związku z pogorszeniem się jakości środowiska naturalnego oraz w związku z rosnącym poziomem zachorowalności i śmiertelności.

Eksperci podkreślają, że największe straty poniesie rolnictwo. Sytuacja różni się w zależności od regionu, np. susza i pożary praktycznie nie dotknęły kraju Krasnodarskiego i okolic Stawropola, gdzie zbiory zboża są już praktycznie zakończone. Z kolei Obwód Nadwołżański, Centralny, Południowy i Uralski mogą stracić ¼ część zaplanowanych zbiorów. Prognoza zbiorów zboża w 2010 roku to około 60-65 mln ton. Z powodu zmniejszenia się ilości zboża paszowego zmniejszy się również produkcja mięsa i mleka. Embargo na eksport zboża spowoduje znaczące straty finansowe części producentów oceniane na około 3 mld dolarów. Zwiększy się inflacja (w tym zdrożeje import spożywczy, część którego szybko rośnie). Czyste straty rolnictwa wyniosą około 5-7 miliardów dolarów – ocenia ekspert Centrum Koniunktury Politycznej Dimitrij Abzałow.

Dyrektor Centrum badań gospodarczych Moskiewskiej Akademii Finansowo-przemysłowej, Siergiej Moisiejew ocenia, że obrót generowany przez przedsiębiorstwa rolne zmniejszy się o 20-25%. Niektóre inne branże również ucierpią, ale już nie tak mocno jak rolnictwo. Wśród prawdopodobnych "ofiar" smogu i pożarów Abzałow wymienił turystykę i przewozy lotnicze. Straty mogą wynieść około 3 miliardy rubli co jest kwotą wielokrotnie niższą od strat poniesionych przez te branże w wyniku wybuchu wulkanu na Islandii na wiosnę bieżącego roku. Wtedy rosyjska branża turystyczna i linie lotnicze poniosły straty w wysokości 200 miliardów rubli. Ucierpi również gastronomia i przemysł rozrywkowy (m.in. organizacja przedsięwzięć na

świeżym powietrzu). Te branże tracą około 1 miliarda rubli - sędzi Abzałow. Z drugiej strony niektóre branże z powodu suszy i upałów zanotowały wzrost obrotów. Np. w wielu regionach w momencie występowania największych upałów zużycie energii elektrycznej wzrosło o 10-15%.

Rosyjska gospodarka oparta jest na sektorach surowcowych, metalurgii itp. Dlatego też niektórzy eksperci sądzą, że susza i pożary, oprócz strat w rolnictwie, nie będą miały znaczącego wpływu na produkcję przemysłową. Jak ocenia Jarosław Lisowolik, ekspert banku inwestycyjnego Deutsche UFG : „w drugim półroczu wzrost PKB nie będzie istotnie mniejszy, niż w pierwszym, i wyniesie około 4%”. Ekspert ten ocenia inflację w 2010 roku na 8,1 % i podkreśla, że „susza wpłynie na wzrost cen, ale dzięki pomocy państwa będzie to wpływ nieznaczny”. Obserwatorzy rynku zwracają jednak uwagę, że w ostatnich tygodniach ceny na niektóre artykuły spożywcze w sieciach handlowych zwiększyły się o 15-20%.

Jak podaje rosyjskie Ministerstwo Rolnictwa według stanu na 4 sierpnia 2010, w obwodach : Nadwołżańskim, Centralnym, Południowym i Uralskim prognozuje się znaczne pogorszenie wskaźników urodzajności oraz ilości zebranego zboża. Stan sytuacji nadzwyczajnej wprowadzony został w 27 podmiotach Federacji Rosyjskiej – Obwodach : Orenburskim, Saratowskim, Samarskim, Woronieżskim, Czelabińskim, Wołgogradzkim, Penzieńskim, Niżniegorodzkim, Uljanowskim, Tambowskim, Kirowskim, Biełgorodzkim, Briańskim, Iwanowskim, Władimirskim, Riazańskim, Astrachańskim i Kurgańskim, w Republikach : Udmurskiej, Czuwaszkiej, Buriatii, Baszkortostanie, Tatarstanie, Kałmykii, Marii Eł, i Mordowii oraz w Zabajkalskim kraju. Susza spowodowała zniszczenie zbiorów kultur rolniczych na obszarze około 10,7 mln hektarów.

Według stanu na 25 sierpnia 2010 roku rosyjskie Ministerstwo Rolnictwa podało informacje o zbiorach zbóż. Zboża zebrano w ilości 41,5 mln ton (w analogicznym okresie 2009 roku : 60,5 mln ton) z powierzchni 20,2 mln ha (w 2009 roku : 22,8 mln ha). Urodzajność wynosi 20,6 c/ha (w 2009 : 26,5 c/ha). Najgorzej sytuacja wygląda w Centralnym Okręgu Federalnym (zebrano 9,7 mln ton, wydajność : 18,6 c/ha; w 2009 roku : 18,6 mln ton i 31,0 c/ha) oraz w Nadwołżańskim Okręgu Federalnym (zebrano 6,0 mln ton, wydajność : 10,0 c/ha; w 2009 roku : 14,5 mln ton i 19,5 c/ha). W wymienionych 41,5 mln ton zboża zebrano 29,0 mln ton pszenicy z powierzchni

12,6 mln ha przy wydajności 22,9 c/ha (w 2009 roku : 39,3 mln ton, 13,6 mln ha, 28,9 c/ha).

Moskwa, 7 września - RIA Nowości. Rosja w roku bieżącym będzie zmuszona zaimportować około 4 miliony ton ziemniaków z powodu suszy, która obniżała zbiory własne - poinformowała we wtorek minister rolnictwa FR Jelena Skrynnik.

"Będziemy kupować około 4 miliony ton ziemniaka", - powiedziała Skrynnik dziennikarzom w Dumie Państwowej. .

Według jej słów prognozowane zbiory to 22 miliony ton, podczas gdy potrzeba około 29 milionów ton (na cele przemysłowe : nasiona i przetwórstwo potrzeba 13 milionów ton oraz na spożycie około 16 milionów).

Deficyt od ogólnej wielkości konsumpcji może wynieść co najmniej 4 miliony ton. Obecnie zbiory ziemniaków nie są jeszcze zakończone.

Minister zaznaczyła, że sytuacja jest stabilna i poważnego deficytu i wzrostu cen nie przewiduje.

Na początku 2010 roku Skrynnik informowała, że Rosja jest całkowicie samowystarczalne jeśli chodzi o ziemniaki. W roku 2008 roku import_ ziemniaków wyniósł około 570 tysięcy ton.

Przedstawiciele największych rosyjskich sieci detalicznych zauważają podnoszenie się cen na ziemniaki, lecz wstrzymują się od prognoz, oczekując dokładnych danych nt. urodzaju. W ciągu ostatnich 2-3 miesięcy ceny na ziemniaki wzrosły prawie dwukrotnie.

Moskwa, 7 września - RIA Nowosti. Ponad 22 tysiące rosyjskich gospodarstw rolnych ucierpiało w wyniku suszy. Potwierdzone straty bezpośrednie w rolnictwie wyniosły ponad 39 miliardów rubli, poinformowała we wtorek w Dumie szefowa Ministerstwa Rolnictwa Jelena Skrynnik, powołując się na ekspertyzy ministerstwa.

Według niej kultury rolne zniszczone zostały na powierzchni prawie 13 milionów hektarów, co wynosi 30% powierzchni zasiewów w poszkodowanych regionach. Stan sytuacji nadzwyczajnej z powodu suszy wprowadzono w 38 podmiotach FR.

Jednocześnie minister zapewniła, że mimo znaczących strat, zboża w kraju jest wystarczająco dużo, żeby zapewnić pokrycie zapotrzebowania wewnętrznego, zarówno spożywczego jak i paszowego. Według danych resortu, na dzień dzisiejszy zebrano 47 milionów ton zboża. W roku bieżącym zbiory zboża prognozuje się na 60-65 milionów ton. Zapasy zboża z roku poprzedniego to 26 milionów ton.

Skrynnik przypomniała także, że rząd i ministerstwo rozpoczęli działania skierowane na pomoc dla poszkodowanych regionów. Przeznaczono 35 miliardów rubli (25 miliardów

to kredyty budżetowe i 10 miliardów - subsydia na pokrycie strat bezpośrednich). Do podmiotów FR już skierowano 14,8 miliarda rubli kredytów budżetowych, natomiast całą kwotę 10 miliardów rubli na subsydia poszkodowane regiony już otrzymały. .

Według słów pani minister rozwiązano również problem przedłużenia poszkodowanym producentom rolnym spłat rat kredytów krótkoterminowych i inwestycyjnych oraz płatności leasingowych. Podjęto również decyzję o zakazie eksportu zboża.

Pani minister poinformowała również, że projekt ustawy o ubezpieczeniach rolnych zostanie w najbliższy czwartek przedstawiony na posiedzeniu rządu i następnie wniesiony do Dumy.

Opracowano na podstawie materiałów z gazet Kommiersant, Wiedomosti, Agroinvestor i portalu www.rian.ru

INNOWACJE W GÓRNICTWIE WĘGLOWYM

opr. Anna Madej

WPHI Moskwa



Popyt na węgiel w energetyce i hutnictwie wymusił modernizację technologiczną wydobywania. Zwiększyło to produktywność, ale utrudnia zarządzanie i pogarsza bezpieczeństwo. W tych dziedzinach potrzebne są innowacje.

W celu zwiększenia wydobywania kupowane są nie tylko nowe maszyny (przy czym nowoczesne kombajny używane są w przestarzałej infrastrukturze), ale schodzi się też coraz głębiej. Przy intensywnym wydobywaniu, zwłaszcza na dużej głębokości, poważnym problemem jest metan. Co roku w samym tylko Kuzbassie kopalnie emitują 1-2 mld m³ metanu. Gaz wyprowadzany na powierzchnię za pomocą specjalnych systemów kopalnianych może mieć koncentrację 80% i być wykorzystany do otrzymania energii elektrycznej i ciepłej, paliwa i produktów chemicznych. Aktywne wydobywanie metanu pozwoli zmniejszyć zagrożenia związane z górnictwem węglowym, poprawić sytuację ekologiczną (efekt cieplarniany metanu jest 20-krotnie wyższy od efektu dwutlenku węgla), można będzie również utworzyć nowy kierunek rozwoju całej branży węglowej.

Modernizacja technologiczna górnictwa znacząco zwiększyła wartość wydobywania, dalszy wzrost można uzyskać za pomocą nowoczesnego zarządzania. Problemem jest brak odpowiednich specjalistów, ale także normatywy i standardy technologiczne

jeszcze z epoki ZSRR, które nie uwzględniają możliwości technicznych nowych maszyn. Ważna jest też kwestia dużego obciążenia socjalnego kopalń (utrzymywanie przedszkoli, stołówek, obiektów sportowych etc.), zwłaszcza w małozaludnionych regionach Syberii. Innowacje w zarządzaniu pozwoliłyby również znacząco poprawić bezpieczeństwo, np. za pomocą urządzeń do kontroli przemieszczania się ludzi i sprzętu, a także poprawić wyniki finansowe spółek.

Ważne jest pytanie, czy rzeczywiście warto inwestować znaczne środki finansowe w nowe technologie, skoro w Rosji i tak koszty własne wydobycia są dwukrotnie niższe niż w innych krajach, m.in. dzięki znacznej liczbie złóż, które można eksploatować metodą odkrywkową. Poziom bezpieczeństwa w kopalniach głębinowych nie odbiega od światowego (kopalnia Rapsadskaja, na której ostatnio zginęło kilkudziesięciu górników, należała do najlepiej wyposażonych pod względem bezpieczeństwa w Rosji).

Przewiduje się jednak, że płytkich pokładów węgla wystarczy jeszcze na 20-25 lat. W tym czasie Rosja powinna odejść od eksportu nieprzetworzonego surowca na rzecz produkcji i eksportu towarów o wysokiej wartości dodanej (paliwo, koks, węgiel brykietowany etc.). Już teraz istnieją technologie pozwalające przetworzyć tani węgiel brunatny, którego w Rosji jest bardzo dużo, na drogie paliwo płynne. Ponadto aktywne dopuszczanie spółek węglowych do mechanizmów protokołu z Kioto i wykorzystanie drogich metod wykorzystywania metanu pozwoli na uzyskanie wysokich zysków ze sprzedaży kwot emisji. Z kolei dzięki automatyzacji wydobycia można będzie znacząco ograniczyć "czynnik ludzki", co w zauważalny sposób poprawi bezpieczeństwo. Dzięki innowacjom łatwiej będzie również eksploatować pokłady głębinowe, co wydaje się nieuchronne w przyszłości.

Nowe technologie opracowywane są na całym świecie, ważnym dostawcą urządzeń dla rosyjskich kopalń jest Polska. Rosyjskie spółki węglowe wynegocjowały zniesienie ceł dla importowanych maszyn, i tylko w ciągu kryzysowego 2009 roku wydano na nie ok. 600 mln USD. Z drugiej strony elementy, wykorzystywane do produkcji tych urządzeń, obłożone są wysokim cłem. Stawia to w bardzo trudnej sytuacji rosyjskie zakłady mechaniczne, które lobbują obecnie za zmianą tej sytuacji. Na razie kopalnie tłumaczą

swoją niechęć do składania zamówień na maszyny w Rosji niską jakością produkowanego tu sprzętu, być może jednak zostaną zmuszone do tego odgórnie.

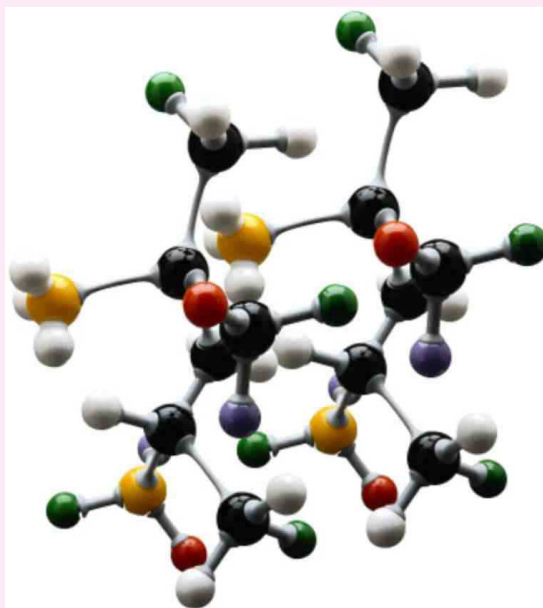
Źródła:

- „Ugol Kuzbassa” maj-lipiec 2010, nr 3 (009)
- „Ekspert” nr 33, 23-29 sierpnia 2010

RYNEK POLIMERÓW W ROSJI

opr. Barbara Nowalińska

Praktykantka WPHI w Moskwie



<http://www.polimer-all.ru/nemnogo-o-polimerax.html>

🚩 Ogólny obraz rynku polimerów

W roku 2009, gdy wciąż jeszcze trwał kryzys gospodarczy, na rosyjskim rynku tworzyw polimerowych nastąpił spadek zapotrzebowania w różnych gałęziach przemysłu, wykorzystujących w swojej produkcji plastik i jego wyroby, m.in.: w budownictwie, budowie aut i maszyn, gospodarstwie komunalnym, w produkcji towarów codziennego użytku.

Na rosyjskim rynku polimerów wiodącą pozycję zajmują bazowe polimery o dużej gęstości: polietylen, polipropylen, polichlorek winylu, polistyren, politereftalan etylenu.

W 2009 roku spadło zapotrzebowanie w Rosji na cztery z nich: polietylen, polichlorek winylu, polistyren politereftalan etylenu. Wielkość dostaw krajowych tych polimerów w 2009 roku ledwo przekroczyła poziom 3 mln ton, co odpowiada poziomowi z roku 2006.

Najbardziej z powodu kryzysu ucierpiał w Rosji rynek PCV, gdzie zapotrzebowanie w minionym roku spadło o 27 % - do 760 tys. ton (z uwzględnieniem miękkich granulowanych tworzyw sztucznych i mieszanin twardych). Do spadku doszło na skutek wycofania przestarzałych mocy produkcyjnych i spadku popytu na wyroby z tego polimeru, przede wszystkim w budownictwie: (materiały izolacyjne), produkcji maszyn (a w szczególności w produkcji samochodów), produkcji papieru i towarów codziennego użytku.

W minionym roku zapotrzebowanie na polietylen spadło o 12% (do 1308 tys. ton). Spadł popyt na rury i elementy rurociągów, izolatorów do rurociągów metalowych, izolatorów i osłon kabli oraz produktów codziennego użytku.

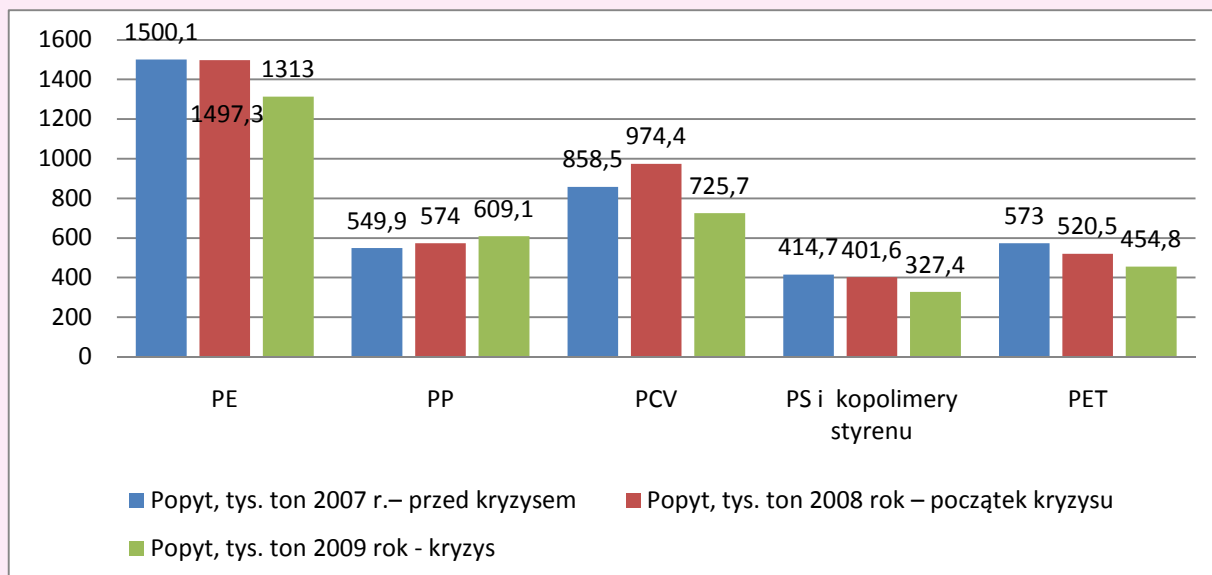
Poziom sprzedaży polistyrenu i plastików z polistyrenu w 2009 roku obniżył się o 16% (do 350 tys. ton) w wyniku spadku popytu w takich gałęziach przemysłu jak budownictwo (materiały izolacyjne), budowa maszyn (w szczególności produkcji samochodów), w produkcji papieru i towarów codziennego użytku.

Popyt na rynku politereftalanu etylenu w roku 2009 zmniejszył się o 12,6% spadło zapotrzebowanie w sferze produkcji preform do butelek, na skutek zmniejszenia aktywności konsumentów spożywających różne napoje butelkowane.

W warunkach spadku popytu na rynku wewnętrznym i dewaluacji rubla eksport jest jedyną możliwością, powstrzymującą spadek produkcji. Ceny eksportowe, np.: polietylenu, są średnio 100 USD/tonę niższe niż na rynku wewnętrznym, dlatego przedsiębiorstwom petrochemicznym znacznie wygodniej jest rozwijać sprzedaż krajową.

Pomimo konieczności wzrostu zastosowania tworzyw polimerowych, Rosja wciąż odbiega od krajów wysokorozwiniętych zarówno w poziomie produkcji, jak i w ilości wykorzystywanego plastiku. W światowej gospodarce udział produkcji rosyjskiej i wykorzystanie polimerów bazowych waha się w zależności od rodzaju tworzywa od 1,5% do 2,3%.

Popyt na polimery bazowe w tys. ton w Rosji w latach 2007-2009



🚧 Stabilny rynek polipropylenu w czasie kryzysu

Ciekawa sytuacja pojawiła się na rynku polipropylenu. Pomimo kryzysu zapotrzebowanie na ten polimer w 2009 roku wzrosło o prawie 2% (do 630 tys. ton). Dziś rosyjski polipropylen prawdopodobnie jest zamiennikiem zagranicznych marek, gdyż import polipropylenu zmniejszył się o 16%, a produkcja wewnętrzna – przeciwnie – wzrosła o 20%.

Wzrost popytu wynika z aktywnego wykorzystania polipropylenu przez przedsiębiorstwa zajmujące się produkcją folii, rur i opakowań. Na wysoki poziom zakupów polipropylenu przez rosyjskich producentów worków z polipropylenu i worków typu Big-Bag (elastyczne kontenery) wpłynęło obniżenie cła na nawozy (od lutego 2009 roku cło eksportowe nawozów azotowych obniżyło się z 8,5% do 0%, a od maja 2009 roku doszło do obniżki cła eksportowego nawozów potasowych z 5% do 0%). Ponadto wzrosła produkcja folii tytoniowej i nowych półproduktów, takich jak arkusze i płytki z polipropylenu. W 2009 roku firma „SIBUR” uruchomiła w przedsiębiorstwach Obwodu Kiemierowskiego i Tulskiego linię produkcyjną geosiatki polipropylenowej o łącznej mocy produkcyjnej 13 mln m² rocznie.

W tym samym roku rozpoczęto produkcję arkuszy polipropylenowych firmy „Rospolimer” (moc linii ekstruzyjnej włoskiej firmy B.G Plast wynosi 20 ton/dobę),

a rok później grupa „Biaxplen” rozszerzyła asortyment swojej produkcji o nową 12-mikronową dwuosiowo orientowaną folię polipropylenową.

Zwiększeniu popytu na materiały polipropylenowe powinien pomóc m.in. program rozwoju sieci transportowej w Rosji (w latach 2010-2015), a także projekty związane z modernizacją infrastruktury transportowej w związku z Olimpiadą Zimową w 2014 roku.

Rosyjski rynek suspensyjnego PCV w 2009 roku

Rok 2009 charakteryzuje się niewielkim spadkiem produkcji (7%) i popytu (8%) na **suspensyjny PCV** w Rosji, a także znacznym spadkiem jego importu (o 50%) i trzykrotnym wzrostem eksportu.

Rosyjscy producenci obniżyli wielkość produkcji średnio o 7%: „Sajanskchimplast” – 5%, „Kaustik” – 5%, „Płastkard” – 1%, „Sibur-Nieftiechim” – 7%.

Ale niektórzy rosyjscy producenci suspensyjnego PCV, jak „Kaustik” (Stierlitamak) i „Sajanschimplast” rozszerzyli moce produkcyjne z 160 do 200 tys. t rocznie.

W 2009 roku firmy „Kaustik” (Stierlitamak) i „Sajanskchimplast” ogłosiły swoje plany produkcyjne, przewidujące zwiększenie produkcji PCV do 400 tys. t rocznie oraz wyraziły zainteresowanie rozpoczęciem produkcji kompozytów drzewno-polimerowych.

Niski poziom popytu na rynku wewnętrznym doprowadził do znacznego zmniejszenia importu **suspensyjnego PCV**. Przy tym, o ile w I-ym półroczu 2009 roku importowane **suspensyjne PCV** było przeznaczone przede wszystkim dla końcowego odbiorcy, to w II półroczu – do sprzedaży rynkowej.

Zapotrzebowanie na suspensyjne PCV tradycyjnie już wynosi w Rosji 90% ogólnego zapotrzebowania na PCV i wątpliwym jest, by ta sytuacja w najbliższym czasie uległa zmianie.

Rosyjski rynek emulsyjnego PCV w 2009 roku

Rok 2009 charakteryzował się spadkiem wszystkich wskaźników na rynku emulsyjnego PCV: zapotrzebowanie spadło o 30%, eksport – o 19%, import – o 20%.

W wielu wypadkach doszło do zamknięcia produkcji emulsyjnego PCV z powodu przestarzałych technologii i sprzętu, który nie gwarantował produkcji konkurencyjnych towarów.

Obecnie po zamknięciu m.in. przedsiębiorstwa „UsoljeChimprom”, produkującego emulsyjny PCV tworzony jest na jego bazie nowoczesny kompleks przemysłowy, w którym produkowany będzie krzem polikrystaliczny i monosilan, stosowane w energetyce słonecznej i przemyśle energetycznym. Realizacja tego projektu posłuży wzrostowi i stabilizacji produkcji chloru w Rosji.

Europejskim dostawcom emulsyjnego PCV tradycyjnie przypada ogromna część importu. W 2009 roku wyniosła ona ponad 88%. Wiodący w Rosji importer emulsyjnego PCV, firma Vinnolit, w 2009 roku zwiększyła swoje udziały na rynku o 12%. Ceny rosyjskich producentów były stabilne w ciągu całego roku. Poziom cen importowanego z Europy emulsyjnego PCV był średnio wyższy od cen wewnętrznych o 20%.

Sytuacja PCV na rynku rosyjskim

Popyt na PCV w Rosji niezmiennie rośnie. Niewielki spadek popytu odnotowano tylko w 2009 roku, co było spowodowane kryzysem finansowym, który najbardziej uderzył w budownictwo – główną gałąź wykorzystującą PCV.

Niewątpliwie istotny wpływ na rynek PCV będzie miała ustawa „O oszczędzaniu energii i zwiększeniu efektywności energetycznej”, przyjęta w listopadzie 2009 roku. Zgodnie z tą ustawą wszystkie nieruchomości, już od lat 2011-2012 będą musiały być wyposażone w liczniki wody, gazu, energii cieplnej i energii elektrycznej, co pociągnie za sobą konieczność remontu systemów wodno-kanalizacyjnych i ciepłowniczych.

Dziś z PCV jest wykonanych ponad 31% sieci rurociągów w Europie, a w świecie – 39%. W Rosji wskaźnik ten jest niezwykle niski. Ponad to ok. 60%-65% sieci kanalizacyjnych w Rosji wymaga wymiany. I tu otwierają się szerokie możliwości wykorzystania rur PCV.

Niestety, w Rosji konsumenci w swych wyborach skłaniają się ku niskim cenom, a to oznacza priorytet dla rur metalowych. Także państwo aktywnie wspiera metalurgię, wprowadzając 15-20- procentowe cło na import rur metalowych, subsydiując przedsiębiorstwa metalurgiczne, podtrzymując w swych przepisach stosowanie rur metalowych w systemach wodno-kanalizacyjnych i ciepłowniczych.

Jednak sytuacja stopniowo będzie się zmieniać z powodu ostatnich ustawodawczych inicjatyw i zmian w przepisach oraz wymagań współczesnego rynku.

W 2011 roku możliwe jest pojawienie się na rosyjskim rynku PCV importowanego z Ukrainy, gdyż tamtejsze przedsiębiorstwo „Karpatnaftochim” zamierza rozpocząć do końca 2010 roku produkcję chloru i sody kaustycznej oraz suspensyjnego PCV.

Do 2013 roku oczekiwane jest pojawienie się dużego gracza na rosyjskim rynku PCV, którym będzie przedsiębiorstwo „RusWinił” z mocami produkcyjnymi 300 tys. ton suspensyjnego PCV i 30 tys. ton emulsyjnego PCV. Budowę zakładu rozpoczęto w 2010 roku.

Gra cenami polimerów

Taktyka i strategia rosyjskich producentów polimerów bazowych pomimo kryzysu nie uległy zmianom: podstawą do osiągnięcia zysków jest nadal „gra cenami”. Takie podejście do ustalania cen stopniowo spowoduje nieodwracalne skutki i doprowadzi do wyparcia rosyjskich producentów polimerów z ich własnego rynku.

Przez wiele lat biznes polimerowy był budowany nie na dochodach obrotowych, ale na wysokiej marży kosztem rozszerzenia i modernizacji produkcji oraz obniżenia wydatków na produkcję. Tymczasem w światowej praktyce w okresie kryzysu jednym

z najważniejszych czynników staje się racjonalne ustalenie cen w całym łańcuchu produkcji: od producenta do konsumenta ostatecznego.

W kryzysowym 2009 roku na rynku rosyjskim mocno spadła aktywność ostatecznego odbiorcy (dotyczy to: budownictwa, budowy maszyn, w tym budowy aut, sprzętu AGD, przemysłu meblarskiego), co wpłynęło na wielkość produkcji wyrobów polimerowych. Z drugiej strony producenci ciągle podwyższali ceny polimerów, co także utrudniało sytuację przetwórców polimerów.

W efekcie możliwość zachowania konkurencyjnej pozycji przez rosyjskich producentów wyrobów z plastików nie pozwala na nasycenie rosyjskiego rynku innowacyjną i konkurencyjną produkcją wysokiej jakości.

Kryzys w 2009 zaostrzył nierozwiązywane przez lata problemy w rosyjskim przemyśle polimerowym, m.in.: zasoby mocy w produkcji polimerów nie pozwalają na jakościowe i ilościowe zabezpieczenie zapotrzebowania rosyjskich przetwórców, wykorzystanie przestarzałych i kosztownych technologii z lat 60-70 ubiegłego wieku nie pozwala na nasycenie rynku rosyjskiego konkurencyjną innowacyjną produkcją wysokiej jakości, rosyjscy producenci tworzyw polimerowych dążą do zabezpieczenia dochodów przez wzrost cen, a nie dzięki modernizacji i unowocześnienia produkcji.

Choć zdaniem wiceministra finansów Federacji Rosyjskiej Siergieja Storzaka, ponieważ gospodarka jest nadal rozchwiana to już należy pracować nad wzrostem wydajności pracy. Z raportu „Efektywna Rosja” przeprowadzonego przez agencję konsultingową „McKinsey” wynika, że na pracę, którą Amerykanin wykonuje w ciągu jednego dnia, Rosjanin traci 4 dni. Rosja ma ponad 1,5 razy więcej zasobów, przewozi ładunki 2 razy dalej, a buduje 7 razy wolniej. Prawie 40% rosyjskich elektrociepłowni pracuje ponad 40 lat (w Japonii – tylko 12%, a w Chinach – 3%).

🚧 Największe inwestycje w rosyjskim przetwórstwie polimerów w 2009 roku

Najlepsze wyniki osiągnęły przedstawicielstwa światowych przetwórców w Rosji: Alpla, Gillette, Bosch&Siemens, Greiner Packaging, Oriflame, Samsung Electronics, LG

Electronics, Henkel, Heineken, Kutterer, Tetra Pak, Profine Group, Schoeller Arca Systems, Deceuninks, Veka, Gealan i inne. Zwrot nakładów inwestycyjnych powyżsi inwestorzy szacują na 5-7 lat. Zaś rosyjscy mali i średni przetwórcy dziś realizują tylko projekty opłacalne na okres do 4 lat: ryzyko powinno być minimalne, gdyż, jak wiadomo, w projektach wykorzystuje się środki własne.

Pośród dużych inwestorów należy wymienić największą rosyjską grupę petrochemiczną – SIBUR Holding, która w 2009 roku dość intensywnie inwestowała w przetwórstwo polimerów. SIBUR nabył firmę „Biaxplena”, a dla „SIBUR-Nieftiechim” nabył linię produkcyjną granulowanego tworzywa sztucznego do kabli.

Kredyty a rynek polimerów

Rozwój rynku polimerów w latach 2000-2008 wspierał rozwój handlu detalicznego i budownictwa, które z kolei rozwijały się dzięki kredytom konsumenckim i hipotecznym.

W 2009 roku – po raz pierwszy od 11 lat – nastąpił spadek obrotów handlu detalicznego o 5,5 %. Przy czym w I i II kwartale sprzedaż detaliczna była praktycznie na poziomie I-ego półrocza 2008 roku przed kryzysem, a główny spadek obserwowano już w III i IV kwartale 2009 roku. Na razie nie ma przesłanek dla wzrostu handlu detalicznego, ponieważ realna płaca z uwzględnieniem inflacji wciąż się obniża (w 2009 roku spadła o prawie 3%), a kredyty konsumenckie są, praktycznie, zamrożone.

Do 2010 roku wielkość kredytów udzielonych korporacjom spadła o 3%, a udzielonych kredytów konsumenckich – o 14% (stare kredyty ulegają spłacie, a nowe nie są praktycznie udzielane).

Wg danych Rosstatu spadek udzielonych kredytów w 2009 roku wpłynął na spadek ilości oddanej powierzchni mieszkaniowej o ponad 15%, tj. do 59,8 mln m².

Stagnacja w budownictwie nie mogła nie odbić się na wielkości produkcji polimerów. Wg Rosstatu, produkcja rur polimerowych zmniejszyła się o 16%, a systemów profili z tworzywa sztucznego – o 30%.

Jednym z instrumentów, wspierających sektor budowlany była gwarancja wykupu przez państwo do 25% mieszkań klasy ekonomicznej: na ten zakup rząd wydzielił środki na kwotę ponad 35 mld rubli. Niemniej jednak program nie wpłynął na przełamanie negatywnej sytuacji i na rok 2010 prognozy dla rynku budownictwa pierwotnego wciąż pozostają niepomyślne.

Rynek polimerów w 2010 roku

Rozwój rynku polimerowego po kryzysie, w 2010 roku nie pomaga w ukierunkowaniu go na innowacyjny model rozwoju. Umacnia się jedynie eksportowo-surowcowy kierunek gospodarki rosyjskiej, a wraz ze spadkiem cen ropy załamało się podstawowe źródło dochodów rosyjskiego budżetu.

Rosja eksportuje nieprzetworzoną ropę naftową i gaz ziemny, a następnie importuje materiały chemiczne i wyroby z nich wyprodukowane. W konsekwencji import samego tylko plastiku i jego wyrobów kosztuje Rosję aż 5-6 mld USD rocznie.

Gospodarki krajów, w których produkuje się wysoko przetworzone wyroby chemiczne (należą tu polimery i ich pochodne), dość spokojnie reagują na koniunkturę cen ropy i gazu, w odróżnieniu od surowcowo nastawionej gospodarki rosyjskiej.

Niewątpliwie budowa nowych rurociągów i gazociągów, dążenie do objęcia kontroli nad dystrybucją surowców energii mają duże znaczenie dla gospodarki dzisiejszej Rosji, a nie służą one rozwojowi innowacyjności i zwiększeniu konkurencyjności produkcji. Tylko model rozwoju oparty na kompleksowym przetwórstwie węglowodorów jest w stanie dać mocny impuls do rozwoju przemysłu i zmienić Rosję w równoprawnego partnera wysokorozwiniętych gospodarek światowych.

Dzięki podjętej modernizacji w rosyjskich zakładach petrochemicznych w latach 2009-2012 oczekiwany jest w Rosji wzrost wydajności produkcji etylenu o 500-600 tys. ton. W sumie produkcja etylenu do 2012 roku ma osiągnąć ok. 3 mln. ton.

Kilkukrotny wzrost popytu na tworzywa polimerowe ma zagwarantować rozwój strategiczny różnych gałęzi przemysłu w ramach programu „Rosja-2020” („Konceptcja 20 РОССИЯ, Twój Rynek, Nr 10/2010

długoterminowego rozwoju społeczno-gospodarczego Federacji Rosyjskiej”). W ten sposób w samej tylko produkcji samochodów popyt na polimery zwiększył się 3,8-krotnie z 210 tys. ton w 2007 roku do 750-800 tys. ton w 2020 roku.

Ponad 3,5-krotny wzrost popytu na materiały polimerowe do roku 2020 ma zapewnić realizacja priorytetowego społecznego projektu „Dostępne i komfortowe mieszkanie”.

Projekty producentów

Pomimo spadku popytu rosyjscy producenci polimerów kontynuują modernizację własnych przedsiębiorstw, np.: „Niżniekamsknieftiechim”, „Kaustik” (Stierlitamak) i „Sajanskchimplast” zwiększyły swoje moce produkcyjne w 2009 roku.

W ciągu minionego roku zakończono wszystkie podstawowe etapy produkcji LDPE w mieście Saławat (projekt zrealizowany z mocą 120 tys. ton rocznie technologia Hostalen). Przewiduje się uruchomienie na przełomie 2010/2011 produkcji 300 tys. ton rocznie (technologia Uhde) suspensyjnego PCV w Kałuszu. Jak podaje prasa, trwa budowa fabryki polipropylenu w Omsku, o planowanej mocy produkcyjnej 180 tys. ton rocznie (wykonawca robót – Technimont). W 2010 roku „Ałko-Nafta” planuje otwarcie fabryki, produkującej PET w Kaliningradzie (wielkość produkcyjna – 240 tys. ton rocznie, technologia Uhde Inventa-Fisher).

W 2009 roku wzrosła popularność rynku opakowań (technologia odlewów, ekstruzji folii i arkuszy). Warto także zauważyć, że wielkość inwestycji w przetwórstwo polimerów w 2008 roku przekroczyła 40 mln USD, a w 2009 roku wyniosła tylko 11 mln USD.

W przetwórstwie polimerów największy poziom inwestycji przypadł na zakup sprzętu do odlewów pod ciśnieniem (ponad 67 mln USD). Wciąż jeszcze atrakcyjnym kierunkiem jest rozwój produkcji folii (ponad 32 mln. USD). Trwają inwestycje w produkcję kabli – firma „Tatkabel” uruchomiła cztery linie produkcyjne firm Mallefer Extrusion i Rosendahl Maschinen. W 2009 roku sprzęt do ekstruzji kabli zamontowały grupy „Unkomtech”, „Sibkabel” i „Urałkabel”.

Jednym z impulsów do wzrostu produkcji kabli i przewodników elektrycznych jest wzrost elektryfikacji kolei. W planach Rosyjskiej Kolei (RŽD) na 2010 rok jest przejście na trakcję elektryczną do 2 tys. km linii kolejowych. Wg danych Rosyjskiej Kolei do dziś w Rosji zelektryfikowano 42 tys. km linii kolejowej, co stanowi mniej niż połowę całej rosyjskiej sieci.

Pomimo stagnacji w budownictwie, najwięksi gracze na rynku systemów profili z tworzywa sztucznego (Profine Group, Veka, Gealan, Deceuninck i Rehau) kontynuowali inwestycje w rozwój własnych mocy produkcyjnych. Przy tym Gealan i Deceuninck jako ostatnie z europejskich firm uruchomiły swoją moc produkcyjną w Rosji, co oznacza znaczne zmniejszenie importu mieszanin twardych. Oddzielnie należy wymienić rosyjską firmę „Terna-Polimer”, która w 2009 roku zwiększyła swoją moc produkcyjną paneli elewacyjnych PCV (wartość inwestycji – ponad 2 mln USD). W sektorze ekstruzji folii realizowane są projekty w Saransku („Em-Plast” – folie na linii Techno Coating Engineering), a także w Diesnogorsku (firma „Polimer” – produkcja trójwarstwowej folii na linii Kiefel Kirion). Największymi inwestorami w sektorze termoformowania kontenerów zostały firmy „Alkor”, „Alfa Plast” (grupa „Inteko”) i „Polier”. Ogólna suma inwestycji przekracza 20 mln USD.

Na obszarze Rosji działają już światowe przedstawicielstwa firm z branży elektrotechniki, takie jak: Samsung Electronics, LG Electronics, Beko, Bosch&Siemens, Electrolux. Praktycznie wszystkie, pomimo kryzysu, inwestowały w Rosji w rozwój własnej produkcji także w 2009 roku. I tak poziom inwestycji LG Electronics w sprzęt do odlewów wyniósł ponad 5 mln USD. Początkowo firma planowała zwiększenie do roku 2010 produkcji lodówek do 1,2 mln sztuk, telewizorów – do 1,1 mln sztuk, sprzętu kina domowego i pralek – do 900 tys. sztuk. Firma Samsung Electronics rozszerzyła moce produkcyjne w Kałudze, inwestując w sprzęt do odlewów w 2009 roku ponad 3 mln USD. Firma „BSH Bytowaja Technika” w ciągu roku zwiększyła moce produkcyjne lodówek (TPA Krauss Maffei).

Nowe wyzwania dla producentów

Branża petrochemiczna w Rosji jest zainteresowana ochroną swojego rynku przed konkurencją zagraniczną wspieraniem tzw. „tarczy logistycznej”. Szacuje się, że wydatki na transport i cło wyniosą 100-250 USD/tonę produktu.

Jednak, podniesienie wewnętrznych cen na gaz, energię elektryczną i transport, a także synchronizacji cel zgodnie z wymogami WTO, ochrona przed konkurencją będzie w pełni utracona. Zgodnie z wnioskami stworzonej w 2008 roku przez Ministerstwo Energetyki Rosji „Strategii rozwoju przemysłu chemicznego do 2015 roku”, w przypadku wejścia Rosji do WTO i przy utrzymaniu cen na surowce energetyczne na poziomie światowym, ceny krajowych polimerów już teraz są zbliżone do cen importowanych odpowiedników. Do 2015 roku, uwzględniając realny kurs rubla, ceny gazu wzrosną w porównaniu z rokiem 2006 wyniesie 533%, taryfy na energię elektryczną – 262%-273%,

Wzrost taryf doprowadzi do tego, iż spośród 45 najważniejszych produktów chemicznych (w przypadku spadku cel po przystąpieniu do WTO) w najbliższych latach swoją konkurencyjność na rynku zewnętrznym zachowa jedynie 8-15.

Rynek rosyjski jest dość zamknięty, na jego nowych graczy czeka wiele ograniczeń infrastrukturalnych, dlatego na wejście na rynek mogą pozwolić sobie tylko największe kompanie. Na rynku europejskim postępuje konsolidacja przetwórstwa petrochemicznego. Celowość działań konsolidacyjnych jest także na rynku rosyjskim. Dziś, co dziesiąte duże przedsiębiorstwo zajmujące się przerobem polimerów, jest częścią petrochemicznych i gazowych koncernów, które prędzej czy później sprzedaje się innym grupom przetwórców. Z teoretycznego punktu widzenia zachodnie firmy petrochemiczne wcześniej czy później pozbędą się downstream biznesu w przetwórstwie.

Spośród dużych istniejących przedsiębiorstw przetwórczych należy wymienić: ExxonMobil Chemicals (folie BOPP), BASF, Dow Chemical (płyty XPS), Solvay-PipeLife (rury), Ineos films (folie), TVK-Radici (folie BOPP), Sloznaft-Slopack (folie BOPP), BC-Ongropack (folie PCV). Dziś rosyjskie „SIBUR” wybrało podobny scenariusz, wchłaniając przedsiębiorstwa produkujące folie BOPP i geotekstylia.

Jednolita taryfa celna

Do najważniejszego wydarzenia, które niewątpliwie wpłynie na rynek polimerów należy zaliczyć wejście w życie z dniem 1 stycznia 2010 roku unii celnej pomiędzy Rosją, Białorusią i Kazachstanem.

Unia celna oznacza zmianę cła na towary importowane do Rosji w 124 kodach taryfy celnej, które mniej lub bardziej dotyczą rynku polimerów. Ogólna analiza ceł pozwala stwierdzić, iż w najbliższym czasie wpływ zagranicznych przetwórców na rosyjski rynek zwiększy się, zaś możliwości i konkurencyjność przetwórców rosyjskich ulegnie zmniejszeniu.

Natomiast konkurencyjność rosyjskich przetwórców wzrosną na tych rynkach, gdzie cło zostało podniesione. Dotyczy to producentów monitorów, folii PET i okładzin podłogowych.

Cło zostało także obniżone na suspensyjne i emulsyjne PCV, na polimery styrolu w formie pierwotnej, oprócz ABS i SAN, a także cło na plastyfikatory. Taka obniżka niewątpliwie znacznie osłabi konkurencyjność rosyjskich producentów polistyrolu, suspensyjnego PCV i plastyfikatorów, a z drugiej strony poprawi sytuację przetwórców, pobudzi inwestowanie w przetwórstwo.

Mówiąc o imporcie towarów do Rosji warto wspomnieć o zjawisku, jakim jest „szary” import, czyli obniżenie deklarowanej na granicy wartości celnej, co przysparza dodatkowych zysków uczestnikom transakcji.

„Szary” import najbardziej rozpowszechniony jest na rynkach tych polimerów, na które nałożone jest cło importowe. Tu szary importer może zarobić nie tylko na 18% VAT od różnicy między ceną rzeczywistą a deklarowaną, ale także na ciele importowym. 10% cło dotyczy importu polipropylenu, HDPE i LDPE.

Mniej, „szary” importer może zarobić na rynku, gdzie polimery są objęte zerową stawką celną– tu jego marża ograniczy się do 18% od różnicy ceny rzeczywistej i deklarowanej. Są to rynki LLDPE i spienionego polistyrenu.

Z „szarym” importem walczy się poprzez wzmożone kontrole celne i działalność oddziału do walki z przestępczością gospodarczą, ale jak na razie jest ona mało skuteczna.

Rosyjscy producenci polietylenu zdobywają zagraniczne rynki

W 2009 roku poziom produkcji polietylenu w Rosji wzrósł o 11% do 1,4 mln ton. W styczniu 2009 roku „Niżniekamsknieftiechim” rozpoczął produkcję LDPE/LLDPE wg technologii Spherilene, które osiągną 130 tys. ton.

Wykorzystanie HDPE wyniosło 418 tys. ton, co w stosunku do wskaźników z poprzedniego roku oznacza 30-procentowy spadek. Jednak zgromadzenie na początku roku na rynku znacznych zapasów HDPE sprawiło, iż końcowe wykorzystanie nie obniżyło się tak mocno, jak przypuszczano.

Natomiast rynek LDPE zmniejszył się o 5% (do 732,5 tys. ton). Utrzymuje się wzrost popytu na LLDPE, który wyniósł 17% (do 117,28 tys. ton). Ogólny poziom eksportu w 2009 roku wzrósł o 117% i przekroczył 433 tys. ton. Ponad 60% surowców trafiło na rynek chiński – 266 tys. ton, co oznacza 4,5-krotny wzrost dostaw w stosunku do 2008 roku, kiedy odnotowano spadek w imporcie koreańskiego polietylenu.

Mówiąc o imporcie surowców do Rosji należy wspomnieć o spadku wykorzystania koreańskiego polietylenu. W 2009 roku dostawy z Korei Południowej do Rosji zmniejszyły się trzykrotnie, zaś import z Arabii Saudyjskiej zwiększył się siedmiokrotnie. A część dostaw z *Sabir* w ogólnej strukturze importu polietylenu do Rosji w 2009 roku wzrosła 12-krotnie.

Odbudowa rynku PCV będzie powolna

Od stycznia 2010 roku cło na import suspensyjnego PCV obniżono z 15% do 10%, a na emulsyjne PCV – z 5% do 0%. Obniżenie cła na import PCV doprowadzi do wzrostu dostaw surowców zagranicznych na rynek wewnętrzny Rosji. Z drugiej strony brak cła wewnątrz państw należących do unii celnej będzie stymulować wzrost rosyjskiego eksportu PCV na rynki Kazachstanu i Białorusi.

W 2009 roku rosyjski import PCV (wraz z mieszaninami i granulowanymi tworzywami sztucznymi) przekroczył poziom 260 tys. ton, co jest porównywalne tylko z poziomem importu azjatyckiego suspensyjnego PCV w 2008 roku. Wg rocznego podsumowania import suspensyjnego PCV w Rosji wyniósł 151,7 tys. ton.

Rok 2009 okazał się dość trudny także dla producentów PCV w Rosji. W pierwszym półroczu zużycie PCV było niższe od ogólnego poziomu jego produkcji. To zmuszało rosyjskich producentów do zmniejszenia produkcji lub też do jej zatrzymania. W drugim półroczu sytuacja uległa poprawie. Pomimo kryzysu wielkość produkcji suspensyjnego PCV w mieście Stierlitamak wzrosła do 180 tys. ton rocznie, a w Sajansku – do 280 tys. ton.

Podsumowując, można stwierdzić, że głównym problemem rynku polimerów w Rosji jest niekonkurencyjność rosyjskiej produkcji, spowodowana brakiem nowoczesnego sprzętu i technologii. Rosyjski rynek ma problem z przetwórstwem własnych surowców. Nie ma co robić z produkcją polimerów o dużej gęstości, a eksport oznacza sprzedaż poniżej kosztów własnych. Plastik rosyjski jest niekonkurencyjny na rynku krajowym. Jeśli producenci nie zajmą się rozwojem przetwórstwa, to plany budowy wielkich obiektów petrochemicznych są raczej bezcelowe.

Jeżeli dziś Rosja nie zajmie się kompleksowym przetwórstwem surowców węglowodorowych, to Rosja na zawsze zostanie surowcowym dodatkiem do rozwiniętych gospodarek światowych, dyktujących jej swoje warunki wykorzystania jej własnych zasobów naturalnych. Brak inwestycji w kompleksowy rozwój przetwórstwa węglowodorów oznacza, że Rosja długo jeszcze pozostanie krajem surowcowym charakterze gospodarczym importującym produkty przetwórstwa swoich węglowodorów.

Źródło:

- Хазова Тамара, *Российский рынок базовых полимеров: уроки кризиса*, Пластик Катклог 2010
- Синельникова Ольга, *Полимерный рынок России: итоги 2009 года*, Пластик Катклог 2010
- Виленс Анна, *Рынок ПВХ: восстановление после кризиса?*, Пластик No.6/88 2010
- Ярун Оксана, *Серый импорт на рынке полимеров*, Пластик No.7/89 2010

KRAJ KAMCZACKI

opr. Kinga Kowalska

Praktykanta WPHI w Moskwie



🚩 Informacje ogólne:

Kraj Kamczacki wchodzi w skład Dalekowschodniego Federalnego Okręgu Rosji i zajmuje półwysep Kamczatka z przylegającą do niego kontynentalną częścią, a także Wyspy Komandorskie i Wyspę Karagińską. Rozdziela Morze Ochockie i Morze Beringa.

Terytorium Kraju Kamczackiego stanowi 464,3 tys.km² (2,7% ogólnej powierzchni Rosji), z czego 292,6 tys.km² zajmuje Koriacki Okręg Autonomiczny.

Geologia – Kamczatka została ukształtowana głównie w procesach wulkanicznych. Przez co jest zbudowana głównie ze skał wulkanicznych i metamorficznych.

Klimat – monsunowy, w centralnej części i na północy – umiarkowanie kontynentalny. Średnia wieloletnia temperatura powietrza w styczniu wynosi -16,4°C, w lipcu +13°C. Średnia roczna suma opadów – od 300 do 700 mm.

Fauna i flora – bogata fauna Kamczatki: soból, piesiec, wiewiórka, rosomak, niedźwiedź, wydra, wydra morska. Tysiące jezior i rzek obfitują w ryby, szczególnie łososie. Roślinność tworzą tajga, a w wyższych partiach gór tundra. Dla ochrony

przyrody stworzono rezerwat Kronocki z Doliną Gejzerów i reliktowymi gatunkami roślin.

Surowce naturalne – na Kamczatce występuje węgiel brunatny i kamienny (antracyt) oraz niewielkie złoża złota, srebra i rtęci.

Liczba ludności Kraju Kamczackiego wg. danych na 1 stycznia 2010 r. – 342,3 tys. Średnia gęstość zaludnienia – 0,74 os/km² (12-krotnie powyżej średniej w Rosji).

Odsetek miejskiej ludności stanowi – 78,8%, wiejskiej ludności – 21,2%.

Według danych Ogólnego Rosyjskiego Spisu Ludności w 2002 roku na terytorium kraju żyło 177 narodowości: Rosjanie (80,9%), Ukraińcy (5,8%), Koriacy (2%), Tatarzy (1%), Białorusini (1%), Itelmeni (0,6%), Kamchadals (0,5%), Evens (0,5%), Koreańczycy (0,5%) i inni.

Centrum administracyjne Kraju Kamczackiego – miasto **Pietropawłowsk Kamczacki**.

Odległość od Pietropawłowska Kamczackiego do Moskwy – 11876km.

Liczba ludności głównych miast Kraju Kamczackiego wg. danych na 01.01.2009 r.:

Pietropawłowsk Kamczacki – 194,1 tys.os.

Elizowo – 39,6 tys.os

Wiluczynsk – 25,2 tys.os

Pod względem administracyjnym Kraj Kamczacki składa się z 68 lokalnych formacji, w tym z 11 lokalnych rejonów, 3 miejskich okręgów, 5 miejskich i 49 wiejskich osiedli.

Rybołówstwo i rybactwo – głównym źródłem utrzymania mieszkańców Kamczatki jest rybołówstwo i rybactwo, głównie łososia, który wpływa do Kamczackich rzek na tarło.

Transport – na całym półwyspie jest tylko około 300 km dróg utwardzonych, nie ma kolei. Większa część przewozów jest realizowana przy wykorzystaniu wojskowych śmigłowców.

Zalety inwestycyjne Kraju Kamczackiego

W Kraju Kamczackim stabilnie rozwija się gospodarka.

Kamczatka uzyskuje międzynarodowe znaczenie w światowym systemie transportowym, poprzez niezamarzający port na Północnym Morskim Szlaku i wygodne położenie geograficzne na przecięciu powietrznych linii, co otwiera perspektywy na stworzenie transportowego węzła na skrzyżowaniu dróg łączących Amerykę, Północno-wschodnią Azję, Europę.

W Kraju Kamczackim realizowana jest polityka wsparcia działalności inwestorów.

Rząd Kraju Kamczackiego prowadzi działania mające na celu zwiększyć atrakcyjność inwestycyjną regionu poprzez tworzenie sprzyjających warunków dla rozwoju przedsiębiorczości:

- powołano Radę Inwestycyjną w Kraju Kamczackim, która ma wspierać przedsiębiorców zainteresowanych inwestycjami w tym regionie;
- utworzono rejestr obiektów inwestycyjnych Kraju Kamczackiego (znaleźć go można na oficjalnej stronie Rządu Kraju Kamczackiego www.kamchatka.gov.ru w rozdziale „Inwestycje”).

„GAZPROM”

W Kraju Kamczackim działa koncern „Gazprom”. W 2010 roku OAO „Gazprom” zakończy budowę gazociągu od zachodniego wybrzeża Kamczatki do jej centrum – miasta Pietropawłowska Kamczackiego o długości 392 km. Wspólnie z OAO „Gazprom” realizowane są i inne projekty, mające ważne znaczenie społeczno-ekonomiczne dla półwyspu.

Na podstawie przeprowadzonej przez Rząd Kraju Kamczackiego analizy systemowej potencjału zasobowego, położenia geograficznego, warunków przyrodniczo-klimatycznych, zestawienia ekonomicznego określono główne kierunki rozwoju regionu. Są to:

- **kompleks gospodarki rybnej,**
- **wydobycie i przetwórstwo surowców naturalnych**
- **turystyka przyjezdna.**

Kompleks gospodarki rybnej

Branża rybna tradycyjnie ma dominujące znaczenie w życiu gospodarczym Kraju Kamczackiego. Określa ona kierunki i dynamikę rozwoju wielu innych sektorów gospodarki regionu.

Kraj Kamczacki posiada znaczne zapasy wodnych biologicznych i mineralno-surowcowych zasobów.

W przykamczackich wodach skupiono podstawowe bogactwo regionu – unikalne wg. wielkości zasobów i różnorodności wodne biologiczne zasoby. Na dzień dzisiejszy Kraj Kamczacki zajmuje pierwsze miejsce pod względem wydobycia (połowu) wodnych biozasobów w Federacji Rosyjskiej w Dalekowschodnim Okręgu Federalnym.

Udział Kraju Kamczackiego w wydobyciu wodnych biologicznych zasobów Dalekowschodniego basenu gospodarki rybnej stanowi 34% i około 22% wydobycia w Federacji Rosyjskiej.

W terytorialnej strukturze rybołówstwa Federacji Rosyjskiej udział Kraju Kamczackiego wynosi ok. 18% produkcji przemysłu spożywczego i ponad 30% w Dalekowschodnim Okręgu Federalnym.

Średnia roczna wielkość wydobycia i przetwórstwa wodnych biozapasów w Kraju Kamczackim waha się w granicach od 600 do 800 tys. ton.

Kraj Kamczacki – to jeden z liderów pod względem połowów mintaja, a także dorsza, flądry, śledzi i kałamarnic.

Ponadto, Kraj Kamczacki jest głównym regionem łososiowym Dalekiego Wschodu. Natomiast przy brzegach Zachodniej Kamczatki skupione są jedyne w świecie naturalne populacje kamczackiego kraba.

Te odmiany ryb pokrywają blisko 90% przemysłowego limitu wydobycia (połowu) i blisko 95% przemysłowego wydobycia (połowu).

Ponad 50% produkcji rybnej wytwarzanej przez przedsiębiorstwa rybne tego regionu przeznaczana jest na eksport. Jednak jest to produkcja o niskim stopniu przetwórstwa (mrożone ryby, mrożone skorupiaki i mięczaki).

Głównymi odbiorcami produkcji eksportowej przedsiębiorstw Kraju Kamczackiego są: Republika Korei, Japonia, Chiny, USA. Corocznie Kamczatka dostarcza na rynki zagraniczne od 230 do 280 tys. ton produkcji rybnej.

Kraj Kamczacki dostarcza produkcję rybno-spożywczą i na rynek wewnętrzny Rosji. Główne dostawy są kierowane do Moskwy, Sankt-Petersburga, Kraju Primorskiego, Chabarowskiego, Krasnojarskiego oraz do okręgów: Sachalińskiego, Nowosybirskiego, Moskiewskiego, Magadanskiego, Niżegorodskiego i Samarskiego.

Przemysł rybny pozostaje obiektem szczególnego zainteresowania inwestorów. Dotyczy to przede wszystkim projektów głębokiego przetwórstwa ryb i innych produktów morza.

Wydobycie i przetwórstwo surowców naturalnych

Rozwój mineralno-surowcowego kompleksu uwarunkowany jest obecnością w rejonie bogatszego potencjału zasobów naturalnych: złóż złota (łęgowych i hardrock), platyny, srebra, czarnych metali, niklu, miedzi, cyny, ołowiu, cynku i rtęci. Obecne są znaczne zapasy gazu ziemnego, hydratów gazu, węgla kamiennego i brunatnego, torfu, w strefie szelfowej – prognozowane zasoby węglowodorów.

Prognozowe zasoby gazu ziemnego w Kolpakowskim ropo-gazonośnym regionie według szacunków przewyższają 50 mld m³.

Szeroko rozprzestrzenionym zasobem Kraju Kamczackiego są wody podziemne, które według chemicznego składu i temperatury dzielą się na: chłodno-słodkie, termalne (ciepło-energetyczne) i mineralne. Są one wykorzystywane do zaopatrzenia w wodę pitną i gospodarczą, a także w celach leczniczych (balneologia) i ciepłowniczo-energetycznych.

W Kraju Kamczackim odkryto 12 pokładów złóż wód termalnych i ciepłenergetycznych. Eksploatowanych jest 11 z nich.

Kamczatka jest jedną z większych prowincji niklowych, zajmującą 3. – 4. miejsce na świecie wśród złóż rudy siarczkowej tej klasy. Zasoby bilansowe złóż Shanuch szacowane są na 71,2 tys. ton niklu i 11 tys. ton miedzi.

Do 2017 roku na obszarze Kvinumskoy zostaną opracowane bilansowe zasoby niklu i zbudowana będzie druga w Kraju Kamczackim kopalnia niklu.

Początek wydobycia ropy naftowej planuje się na rok 2013. Do 2025 roku na Zachodnio-Kamczackim szefie planuje się wydobycie 50 mln ton węglowodorów jako roponośny ekwiwalent.

Kraj Kamczacki dostarcza również wiele rodzajów materiałów budowlanych.

Ważnym kierunkiem inwestycyjnym jest także kompleks leśny Kraju Kamczackiego.

Turystyka

Terytorium Kraju Kamczackiego – to jedno z bogatszych terytoriów na świecie pod względem zasobów przyrodniczych i rekreacyjnych. Źródła termalne i mineralne, wulkany i lodowce, wspaniała Dolina Gejzerów, uznana w 2008 roku jako jeden z 7 cudów Rosji, różnorodna, w większości nie tknięta cywilizacją fauna i flora, tworzą wielkie możliwości dla rozwoju ekologicznej turystyki, alpinizmu, narciarstwa górskiego, rybołówstwa sportowego i myślistwa, organizacji rejsów czarterowych i wycieczkowych, stworzenia spa-kurortów i innych rodzajów turystyki.

Chlubą Kraju Kamczackiego są wulkany. Na półwyspie jest ich ponad 1000, w tym 30 aktywnych.

W Kraju Kamczackim utworzono wiele terytoriów przyrodniczych będących pod ochroną.

Kamczatka zajmuje:

1. miejsce w Rosji – pod względem powierzchni parków narodowych (rezerwatów);
2. miejsce – pod względem powierzchni parków przyrody (po Sacha-Jakucji).

Inny kierunek, to rozwój turystyki zimowej i zimowych dyscyplin sportu – biegi narciarskie, zjazdy narciarskie, snowbord i biatlon. Warunki klimatyczne i właściwości górzystego ukształtowania terenu pozwalają na rozwój turystyki zimowej praktycznie cały rok.

W Kraju Kamczackim cały czas realizowane są i planowane duże projekty inwestycyjne w dziedzinie turystyki i sportu.

ZAGRANICZNA DZIAŁALNOŚĆ EKONOMICZNA W KRAJU KAMCZACKIM

Obroty handlu zagranicznego Kraju Kamczackiego

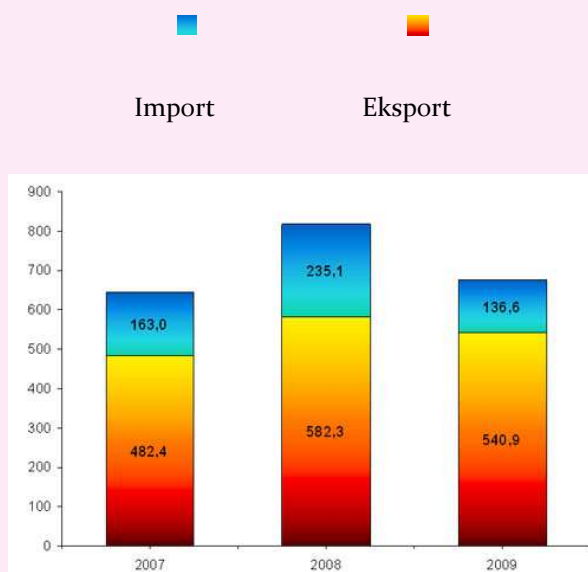
Obroty handlu zagranicznego Kraju Kamczackiego:

w 2007 r. – 645,4 mln dol. USA

w 2008 r. – 817,4 mln dol. USA

w 2009 r. – 677,5 mln dol. USA

Obroty handlu zagranicznego Kraju Kamczackiego (mln dol. USA)



Podstawowe towary eksportowane z regionu

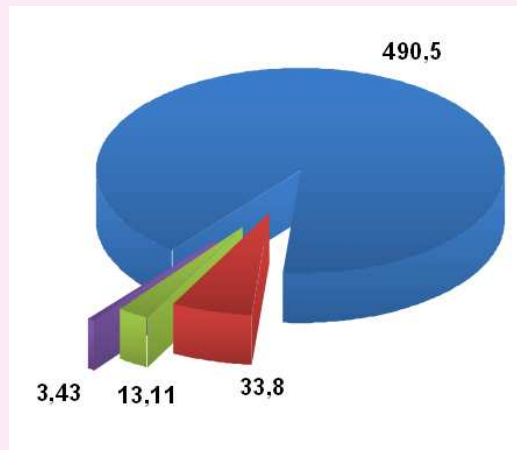
Wielkość eksportu:





w 2007 r. – 482,4 mln dol. USA

w 2008 r. – 582,3 mln dol. USA

w 2009 r. – 540,9 mln dol. USA

Podstawowe towary eksportowane w 2009 roku (mln dol. USA)



-  - Artykuły spożywcze i surowce do ich produkcji (ryby, skorupiaki, mięczaki)
-  - Produkty mineralne (rudy)
-  - Metale i wyroby metalowe
-  - Maszyny, urządzenia i środki transportu

Podstawowe towary importowane do regionu

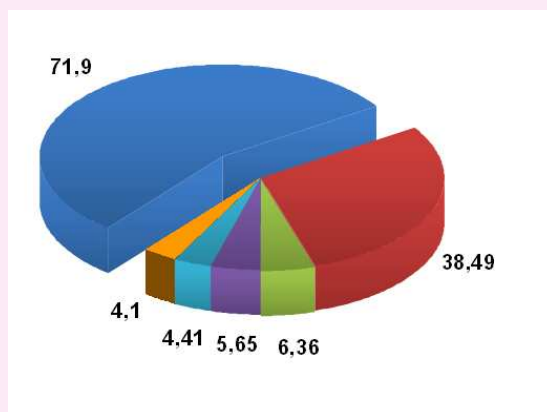
Wielkość importu:

w 2007 r. – 163,3 mln dol. USA

w 2008 r. – 235,1 mln dol. USA

w 2009 r. – 136,6 mln dol. USA

Podstawowe towary importowane w 2009 roku (mln dol. USA)



- - Towary paliwowo-energetyczne
- - Maszyny, urządzenia i środki transportu
- - Metale i wyroby metalowe
- - Artykuły spożywcze i surowce do ich produkcji
- - Produkcja przemysłu chemicznego
- - Wyroby tekstylne i obuwie

🚩 **Największe przedsiębiorstwa Kraju Kamczackiego prowadzące działalność eksportową**

ОАО „Океанрыбфлот”;

ЗАО „Акрос”;

Заклады рыбацкие „Колчоу имения Ленина”;

ООО „Лунтос”;

ООО Предприятие торговло-производственное Камчатки „Камлайн”; ООО

„Витяз-Авто”;

ЗАО Научно-производственная „Геотехника”;

ООО „Поллук”;

ЗАО „Камчатимпекс”;

ООО „Делта”.

OBROTY HANDLU ZAGRANICZNEGO POLSKI

Źródło: Informacje makroekonomiczne PAliIZ

W pierwszym półroczu 2010 r. eksport w cenach bieżących wyniósł 224,8 mld zł, a import 243,8 mld zł. W porównaniu z analogicznym okresem ub. roku eksport zwiększył się o 8,2%, a import o 6,8%. Ujemne saldo ukształtowało się na poziomie 19,0 mld zł (w analogicznym okresie ub. roku minus 20,6 mld zł).

Eksport wyrażony w dolarach USA wyniósł 75,7 mld USD, a import 82,1 mld USD. W porównaniu z analogicznym okresem ub. roku eksport zwiększył się o 21,0%, a import o 19,3%. Ujemne saldo ukształtowało się w wysokości 6,4 mld USD (w analogicznym okresie ub. roku minus 6,3 mld USD).

Eksport wyrażony w euro wyniósł 56,2 mld EUR, import 61,0 mld EUR, ujemne saldo wyniosło 4,8 mld EUR, a przed rokiem 4,7 mld EUR (eksport zwiększył się o 19,2%, a import o 17,6%).

Ujemne salda odnotowano z krajami rozwijającymi się – minus 35,1 mld zł (minus 11,8 mld USD, minus 8,8 mld EUR) i z krajami Europy Środkowo-Wschodniej – minus 13,1 mld zł (minus 4,5 mld USD, minus 3,3 mld EUR). Dodatkowo saldo uzyskano w obrotach z krajami rozwiniętymi 29,2 mld zł (9,8 mld USD, 7,3 mld EUR), w tym z krajami UE saldo osiągnęło poziom 34,6 mld zł (11,7 mld USD, 8,7 mld EUR). Udział krajów rozwiniętych w eksporcie ogółem wynosił 85,4% (w tym UE 79,2%), a w imporcie 66,8% (w tym UE 58,8%).

Udział Niemiec (największego partnera handlowego Polski) w eksporcie był niższy niż w analogicznym okresie ub. roku o 1,0 pkt proc. i wyniósł 25,6%, a w imporcie – niższy o 0,9 pkt proc. i stanowił 21,6%. Dodatkowo saldo wyniosło 4,8 mld zł (1,6 mld USD, 1,2 mld EUR), w analogicznym okresie ub. roku saldo wyniosło 3,8 mld zł (1,1 mld USD, 0,9 mld EUR).

Wśród głównych partnerów handlowych Polski odnotowano **wzrost eksportu** na Słowację, do Hiszpanii, **Rosji**, W. Brytanii, Republiki Czeskiej, Francji, Szwecji, Niderlandów i Niemiec, **a importu z Rosji**, Republiki Czeskiej, Stanów Zjednoczonych, Chin, Niderlandów, Francji i Niemiec.

Obroty z pierwszą dziesiątką naszych partnerów handlowych stanowiły 68,0% eksportu (w analogicznym okresie ub. roku 67,9%) i 67,0% importu ogółem (wobec 67,7% rok temu).

Tabela 1. Obroty handlu zagranicznego w 2010 r.

Wyszczególnienie	I - VI 2010					
	w mln PLN	w mln USD	w mln EUR	I - VI 2009 = 100		
				PLN	USD	EUR
Eksport	224764,5	75665,9	56219,3	108,2	121,0	119,2
Import	243811,3	82147,8	60995,1	106,8	119,3	117,6
Saldo	-19046,8	-6481,9	-4775,8	X	X	X

Źródło: GUS

Tabela 2. Obroty handlu zagranicznego według ważniejszych krajów w 2010 r.

Wyszczególnienie	I - VI 2010						2009	2010
	w mln PLN	w mln USD	w mln EUR	I - VI 2009 = 100			I - VI	
				PLN	USD	EUR	Struktura w %	
EKSPORT								
1. Niemcy	57468,2	19401,3	14382,2	104,2	116,7	114,7	26,6	25,6
2. Francja	16265,2	5496,4	4071,6	112,1	125,5	123,4	7,0	7,2
3. W. Brytania	14714,6	4977,4	3681,0	114,4	128,0	125,6	6,2	6,5
4. Włochy	14412,6	4866,3	3603,7	94,2	105,8	103,8	7,4	6,4
5. Republika Czeska	13338,7	4505,4	3339,6	114,0	127,2	125,3	5,6	5,9
6. Niderlandy	9451,6	3189,0	2366,1	105,0	117,2	115,3	4,3	4,2
7. Rosja	8444,5	2806,6	2106,3	115,8	129,5	128,2	3,5	3,8
8. Hiszpania	6561,8	2216,0	1641,2	124,4	139,4	137,0	2,5	2,9
9. Szwecja	6340,3	2136,6	1587,4	112,1	125,0	123,2	2,7	2,8
10. Słowacja	6148,2	2083,5	1541,8	139,7	156,5	153,8	2,1	2,7
IMPORT								
1. Niemcy	52693,8	17799,0	13193,5	102,7	115,0	113,1	22,5	21,6
2. Rosja	25784,9	8715,2	6451,7	134,9	149,6	147,4	8,4	10,6
3. Chiny	23112,7	7751,3	5774,8	110,1	122,4	121,0	9,2	9,5
4. Włochy	13613,9	4596,6	3406,8	83,2	93,5	91,7	7,2	5,6
5. Francja	11088,1	3748,6	2774,9	105,4	118,0	115,9	4,6	4,5
6. Republika Czeska	8982,1	3034,5	2249,8	111,9	125,7	123,5	3,5	3,7
7. Niderlandy	8619,5	2914,5	2158,2	106,5	119,5	117,4	3,5	3,5
8. W. Brytania	6653,8	2244,7	1665,1	96,9	108,1	106,6	3,0	2,7
9. Republika Korei	6632,0	2214,4	1655,7	89,0	99,2	98,2	3,3	2,7
10. Stany Zjednoczone	6442,0	2155,3	1612,5	111,0	123,5	122,5	2,5	2,6

Źródło: GUS

ZMIANY W TARYFIE CELNEJ ORAZ ZASADACH EKSPORTU DO FEDERACJI ROSYJSKIEJ

opr. Piotr Masajło

WPHI Moskwa

- **Dotyczy:** Zmiany stawki celnej eksportowej na **oleje ropy naftowej oraz inne towary wytwarzane z ropy** eksportowane za granice FR oraz Unii Celnej.

Nazwa dokumentu: „ОБ УТВЕРЖДЕНИИ СТАВОК ВЫВОЗНЫХ ТАМОЖЕННЫХ ПОШЛИН НА НЕФТЬ СЫРУЮ И НА ОТДЕЛЬНЫЕ КАТЕГОРИИ ТОВАРОВ, ВЫРАБОТАННЫЕ ИЗ НЕФТИ, ВЫВОЗИМЫЕ ЗА ПРЕДЕЛЫ ТЕРРИТОРИИ РОССИЙСКОЙ ФЕДЕРАЦИИ И ТЕРРИТОРИИ ГОСУДАРСТВ - УЧАСТНИКОВ СОГЛАШЕНИЙ О ТАМОЖЕННОМ СОЮЗЕ”

Nr/data publikacji: 762 z dn. 28.09.2010 / 30 września 2010

Obowiązuje: od 1 października 2010 r.

Wcześniej obowiązująca stawka celna: (Rozporządzenie nr 652 z dn. 28 sierpnia 2010r)

Код ТН ВЭД ТС	Наименование позиции <*>	Ставка вывозной таможенной пошлины (в долларах США за 1000 кг)
2709 00	Нефть сырая, кроме:	273,5 доллара США
2709 00 900 2	Нефть сырая плотностью при 20 °С не менее 694,7 кг/м ³ , но не более 887,6 кг/м ³ и с содержанием серы не менее 0,04 мас.%, но не более 1,5 мас.%	87 доллара США
2710 11 - 2710 19 490 0	Легкие дистилляты; средние дистилляты; газойли	196,5 доллара США
2710 19 510 - 2710 99 000 0	Топлива жидкие; масла; отработанные нефтепродукты	105,9 доллара США
2711 12 - 2711 19 000 0	Пропан; бутаны; этилен, пропилен, бутилен и бутадиен; прочие сжиженные газы	45,2 доллара США
2712	Вазелин нефтяной; минеральные воски и аналогичные продукты, кроме:	105,9 доллара США
2712 90 110 0	сырые	0

2712 90 190 0	прочие	0
2713	Кокс нефтяной, битум нефтяной и прочие остатки от переработки нефти или нефтепродуктов, полученных из битуминозных пород, кроме:	105,9 доллара США
2713 12 000	кокс нефтяной кальцинированный	0
2902 20 000 0	- Бензол; толуол; ксилолы	196,5 доллара США
2902 43 000 0		

 * dla uniknięcia nieporozumień interpretacyjnych zachowujemy oryginalne, użyte w języku rosyjskim, nazwy z Taryfy Celnej FR

Nowa stawka celna:

<i>Код ТН ВЭД ТС</i>	<i>Наименование позиции <*></i>	<i>Ставка вывозной таможенной пошлины (в долларах США за 1000 кг)</i>
2709 00	<i>Нефть сырая кроме:</i>	<i>266,5 доллара США</i>
2709 00 900 2	<i>Нефть сырая плотностью при 20 °С не менее 694,7 кг/м3, но не более 887,6 кг/м3 и с содержанием серы не менее 0,04 мас.%, но не более 1,5 мас.% <8></i>	<i>82,1 доллара США</i>
2710 11 - 2710 19 490 0	<i>Легкие дистилляты; средние дистилляты; газойли</i>	<i>191,8 доллара США</i>
2710 19 510 - 2710 99 000 0	<i>Топлива жидкие; масла; отработанные нефтепродукты</i>	<i>103,3 доллара США</i>
2711 12 - 2711 19 000 0	<i>Пропан; бутаны; этилен, пропилен, бутилен и бутадиен; прочие сжиженные газы</i>	<i>61,1 доллара США</i>
2712	<i>Вазелин нефтяной; минеральные воски и аналогичные продукты, кроме:</i>	<i>103,3 доллара США</i>
2712 90 110 0	<i>сырые</i>	<i>0</i>
2712 90 190 0	<i>прочие</i>	<i>0</i>
2713	<i>Кокс нефтяной, битум нефтяной и прочие остатки от переработки нефти или нефтепродуктов, полученных из битуминозных пород, кроме:</i>	<i>103,3 доллара США</i>
2713 12 000	<i>кокс нефтяной кальцинированный</i>	<i>0</i>
2902 20 000 0 - 2902 43 000 0	<i>Бензол; толуол; ксилолы</i>	<i>191,8 доллара США</i>

* dla uniknięcia nieporozumień interpretacyjnych zachowujemy oryginalne, użyte w języku rosyjskim, nazwy z Taryfy Celnej FR

- **Dotyczy:** Zmiany stawek celnych na **niektóre maszyny rolnicze** wwożone na terytorium Unii Celnej Rosji, Białorusi i Kazachstanu.

Nazwa dokumentu: „О корректировке ставок Единого таможенного тарифа Таможенного союза в отношении отдельных видов сельскохозяйственной техники”

Nr/data publikacji: Komisja UC nr 371 z dn. 17.08.2010 / 14 września 2010

Obowiązuje: od 14 października 2010 r.

Wcześniej obowiązujące stawki:

Код ТН ВЭД	Наименование позиции	Ставка ввозной таможенной пошлины (в процентах от таможенной стоимости либо в евро, либо в долларах США)
8428 90 710 0	— — — — разработанные для навески на сельскохозяйственные тракторы	0
8428 90 790 0	— — — — прочие	0
8436 10 000 0	— машины и механизмы для приготовления кормов для животных	0

* dla uniknięcia nieporozumień interpretacyjnych zachowujemy oryginalne, użyte w języku rosyjskim, nazwy z Taryfy Celnej FR

Nowe stawki:

Код ТН ВЭД	Наименование позиции	Ставка ввозной таможенной пошлины (в процентах от таможенной стоимости либо в евро, либо в долларах США)
---------------	----------------------	--

8428 90 710 0	----- разработанные для	5
8428 90 710 0	навески на сельскохозяйственные тракторы	
8428 90 790 0	----- прочие	5
8428 90 790 0		
8436 10 000 0	----- машины и механизмы для приготовления	5
8436 10 000 0	кормов для животных	

* dla uniknięcia nieporozumień interpretacyjnych zachowujemy oryginalne, użyte w języku rosyjskim, nazwy z Taryfy Celnej FR

- **Dotyczy:** Zmiany stawek celnych na **produkty mleczne** wwożone na terytorium Unii Celnej Rosji, Białorusi i Kazachstanu.

Nazwa dokumentu: „О КОРРЕКТИРОВКЕ СТАВОК ВВОЗНЫХ ТАМОЖЕННЫХ ПОШЛИН ЕДИНОГО ТАМОЖЕННОГО ТАРИФА ТАМОЖЕННОГО СОЮЗА В ОТНОШЕНИИ ОТДЕЛЬНЫХ ВИДОВ МОЛОЧНОЙ ПРОДУКЦИИ”

Nr/data publikacji: Komisja UC nr 369 z dn. 17.08.2010 / 09 września 2010

Obowiązuje: od 9 października 2010 r.

Nowe stawki:

Код ТН ВЭД	Наименование позиции	Ставка ввозной таможенной пошлины (в процентах от таможенной стоимости либо в евро, либо в долларах США)
0402 10 110 0	--- в первичных упаковках нетто-массой не более 2,5 кг	25
0402 10 190 0	--- прочие	25
0402 10 910 0	--- в первичных упаковках нетто-массой не более 2,5 кг	25
0402 10 990 0	--- прочие	25
0402 21 110 0	---- в первичных упаковках нетто-массой не более 2,5 кг	25
0402 21 170 0	----- с содержанием жира не более 11 мас.%	25
0402 21 190 0	----- с содержанием жира более 11 мас.%, но не более 27 мас.%	25
0402 21 910 0	---- в первичных упаковках нетто-массой не более 2,5 кг	25
0402 21 990 0	---- прочие	25
0402 29 150 0	----- в первичных упаковках нетто-массой не более 2,5 кг	25
0402 29 190 0	----- прочие	25

0402 29 910 0	----	в первичных упаковках нетто-массой не более 2,5 кг	25
0402 29 990 0	----	прочие	25
0402 91 110 0	----	в первичных упаковках нетто-массой не более 2,5 кг	25
0402 91 190 0	----	прочие	25
0402 91 310 0	----	в первичных упаковках нетто-массой не более 2,5 кг	25
0402 91 390 0	----	прочие	25
0402 91 510 0	----	в первичных упаковках нетто-массой не более 2,5 кг	25
0402 91 590 0	----	прочие	25
0402 91 910 0	----	в первичных упаковках нетто-массой не более 2,5 кг	25
0402 91 990 0	----	прочие	25
0402 99 110 0	----	в первичных упаковках нетто-массой не более 2,5 кг	25
0402 99 190 0	----	прочие	25
0402 99 310 0	----	в первичных упаковках нетто-массой не более 2,5 кг	25
0402 99 390 0	----	прочие	25
0402 99 910 0	----	в первичных упаковках нетто-массой не более 2,5 кг	25
0402 99 990 0	----	прочие	25
0404 10 020 0	-----	не более 1,5 мас.%	15, но не менее 0,35 евро за 1 кг
0404 10 040 0	-----	более 1,5 мас.%, но не более 27 мас.%	15, но не менее 0,35 евро за 1 кг
0404 10 060 0	-----	более 27 мас.%	15, но не менее 0,35 евро за 1 кг
0404 10 120 0	-----	не более 1,5 мас.%	15, но не менее 0,35 евро за 1 кг
0404 10 140 0	-----	более 1,5 мас.%, но не более 27 мас.%	15, но не менее 0,35 евро за 1 кг
0404 10 160 0	-----	более 27 мас.%	15, но не менее 0,35 евро за 1 кг
0404 10 260 0	-----	не более 1,5 мас.%	15, но не менее 0,35 евро за 1 кг
0404 10 280 0	-----	более 1,5 мас.%, но не более 27 мас.%	15, но не менее 0,35 евро за 1 кг
0404 10 320 0	-----	более 27 мас.%	15, но не менее 0,35 евро за 1 кг
0404 10 340 0	-----	не более 1,5 мас.%	15, но не менее 0,35 евро за 1 кг
0404 10 360 0	-----	более 1,5 мас.%, но не более 27 мас.%	15, но не менее 0,35 евро за 1 кг
0404 10 380 0	-----	более 27 мас.%	15, но не менее 0,35 евро за 1 кг
0404 10 480 0	-----	не более 1,5 мас.%	15, но не менее 0,35 евро за 1 кг
0404 10 520 0	-----	более 1,5 мас.%, но не более 27 мас.%	15, но не менее 0,35 евро

0404 10 540 0	-----	более 27 мас.%	за 1 кг 15,но не менее 0,35 евро
0404 10 560 0	-----	не более 1,5 мас.%	за 1 кг 15,но не менее 0,35 евро
0404 10 580 0	-----	более 1,5 мас.%, но не более 27 мас.%	за 1 кг 15,но не менее 0,35 евро
0404 10 620 0	-----	более 27 мас.%	за 1 кг 15,но не менее 0,35 евро
0404 10 720 0	-----	не более 1,5 мас.%	за 1 кг 15,но не менее 0,35 евро
0404 10 740 0	-----	более 1,5 мас.%, но не более 27 мас.%	за 1 кг 15,но не менее 0,35 евро
0404 10 760 0	-----	более 27 мас.%	за 1 кг 15,но не менее 0,35 евро
0404 10 780 0	-----	не более 1,5 мас.%	за 1 кг 15,но не менее 0,35 евро
0404 10 820 0	-----	более 1,5 мас.%, но не более 27 мас.%	за 1 кг 15,но не менее 0,35 евро
0404 10 840 0	-----	более 27 мас.%	за 1 кг 15,но не менее 0,35 евро
0404 90 210 0	---	не более 1,5 мас.%	за 1 кг 15,но не менее 0,35 евро
0404 90 230 0	---	более 1,5 мас.%, но не более 27 мас.%	за 1 кг 15,но не менее 0,35 евро
0404 90 290 0	---	более 27 мас.%	за 1 кг 15,но не менее 0,35 евро
0404 90 810 0	---	не более 1,5 мас.%	за 1 кг 15,но не менее 0,35 евро
0404 90 830 0	---	более 1,5 мас.%, но не более 27 мас.%	за 1 кг 15,но не менее 0,35 евро
0404 90 890 0	---	более 27 мас.%	за 1 кг 15,но не менее 0,35 евро
0405 10 110 0	----	в первичных упаковках нетто-массой не более 1 кг	за 1 кг 15,но не менее 0,4 евро
0405 10 190 0	----	прочее	за 1 кг 15,но не менее 0,4 евро
0405 10 300 0	---	рекомбинированное масло	за 1 кг 15,но не менее 0,4 евро
0405 10 500 0	---	сывороточное масло	за 1 кг 15,но не менее 0,4 евро
0405 10 900 0	--	прочее	за 1 кг 15,но не менее 0,4 евро
0405 20 100 0	--	с содержанием жира 39 мас.% или более,	за 1 кг 15,но не менее

		но менее 60 мас.%	0,4 евро за 1 кг
0405 20 300 0	--	с содержанием жира 60 мас.% или более, но не более 75 мас.%	15,но не менее 0,4 евро за 1 кг
0405 20 900 0	--	с содержанием жира более 75 мас.%, но менее 80 мас.%	15,но не менее 0,4 евро за 1 кг
0405 90 100 0	--	с содержанием жира 99,3 мас.% или более и с содержанием воды не более 0,5 мас.%	15,но не менее 0,4 евро за 1 кг
0405 90 900 0	--	прочие	15,но не менее 0,4 евро за 1 кг
0406 30 100 0	--	при производстве которых использовались лишь сыры Эмменталер, Грюйер и Аппенцеллер и которые могут включать в качестве дополнительного ингредиента Гларский сыр (называемый также "Шабцигер"); упакованные для розничной продажи, с содержанием жира в сухом веществе не более 56 мас.%	15,но не менее 0,6 евро за 1 кг
0406 30 310 0	----	не более 48 мас.%	15,но не менее 0,6 евро за 1 кг
0406 30 390 0	----	более 48 мас.%	15,но не менее 0,6 евро за 1 кг
0406 30 900 0	---	с содержанием жира более 36 мас.%	15,но не менее 0,6 евро за 1 кг
0406 90 010 0	--	для производства плавленых сыров	15,но не менее 0,6 евро за 1 кг
0406 90 130 0	---	Эмменталер	15,но не менее 0,6 евро за 1 кг
0406 90 150 0	---	Грюйер, Сбринц	15,но не менее 0,6 евро за 1 кг
0406 90 170 0	---	Бергказе, Аппенцеллер	15,но не менее 0,6 евро за 1 кг
0406 90 180 0	---	сыр фрибуржский, Вашрен Мон д'О и Тет де Муан	15,но не менее 0,6 евро за 1 кг
0406 90 190 0	---	Гларский сыр (называемый также "Шабцигер"), изготовляемый из обезжиренного молока с добавлением тонкоизмельченных ароматических трав	15,но не менее 0,6 евро за 1 кг
0406 90 210 0	---	Чеддер	15,но не менее 0,6 евро за 1 кг
0406 90 230 0	---	Эдам	15,но не менее 0,6 евро за 1 кг
0406 90 250 0	---	Тильзит	15,но не менее 0,6 евро за 1 кг
0406 90 270 0	---	Буттерказе	15,но не менее 0,6 евро за 1 кг
0406 90 290 0	---	Качокавалло	15,но не менее 0,6 евро за 1 кг

0406 90 310 0	---- из овечьего молока или молока буйволиц в контейнерах, содержащих рассол, или в бурдюках из овечьей или козьей шкуры	15,но не менее 0,6 евро за 1 кг
0406 90 330 0	---- прочие	15,но не менее 0,6 евро за 1 кг
0406 90 350 0	--- Кефалотири	15,но не менее 0,6 евро за 1 кг
0406 90 370 0	--- Финляндия	15,но не менее 0,6 евро за 1 кг
0406 90 390 0	--- Яарлсберг	15,но не менее 0,6 евро за 1 кг
0406 90 500 0	---- сыры из овечьего молока или молока буйволиц в контейнерах, содержащих рассол, или в бурдюках из овечьей или козьей шкуры	15,но не менее 0,6 евро за 1 кг
0406 90 610 0	----- Грана Падано, Пармиджано Реджано	15,но не менее 0,6 евро за 1 кг
0406 90 630 0	----- Фиоре Сардо, Пекорино	15,но не менее 0,6 евро за 1 кг
0406 90 690 0	----- прочие	15,но не менее 0,6 евро за 1 кг
0406 90 730 0	----- Проволоне	15,но не менее 0,6 евро за 1 кг
0406 90 750 0	----- Асиаго, Качокавалло, Монтасио, Рагузано	15,но не менее 0,6 евро за 1 кг
0406 90 760 0	----- Данбо, Фонталь, Фонтина, Финбо, Аварти, Марибо, Самсо	15,но не менее 0,6 евро за 1 кг
0406 90 780 0	----- Гауда	15,но не менее 0,6 евро за 1 кг
0406 90 790 0	----- Эсром, Италико, Кернгем, Сен-Нектер, Сен-Полен, Таледжо	15,но не менее 0,6 евро за 1 кг
0406 90 810 0	----- Канталь, Чешир, Уэнслидайл, Ланкашир, Дабл Глостер, Бларней, Колби, Монтерей	15,но не менее 0,6 евро за 1 кг
0406 90 820 0	----- Камамбер	15,но не менее 0,6 евро за 1 кг
0406 90 840 0	----- Бри	15,но не менее 0,6 евро за 1 кг
0406 90 850 0	----- Кефалогравиера, Кассери	15,но не менее 0,6 евро за 1 кг
0406 90 860 0	----- более 47 мас.%, но не более 52 мас.%	15,но не менее 0,6 евро за 1 кг
0406 90 870 0	----- более 52 мас.%, но не более 62 мас.%	15,но не менее 0,6 евро за 1 кг
0406 90 880 0	----- более 62 мас.%, но не более 72 мас.%	15,но не менее 0,6 евро за 1 кг
0406 90 930 0	----- более 72 мас.%	15,но не менее

0406 90 990 0 ----- прочие

0,6 евро
за 1 кг
15, но не менее
0,6 евро
за 1 кг

* dla uniknięcia nieporozumień interpretacyjnych zachowujemy oryginalne, użyte w języku rosyjskim,
nazwy z Taryfy Celnej FR

**KONKURENCYJNOŚĆ POLSKIEGO EKSPORTU W FR
NA TLE CAŁOŚCIOWEGO IMPORTU DO TEGO KRAJU W I PÓŁROCZU 2010 r.**

opr. Piotr Masajło

WPHI Moskwa

Na podstawie danych Statystyki Celnej FR

- Co się opłaca eksportować z naszego kraju do Rosji oraz co można kupić w tym kraju, a następnie sprzedać w Polsce?***
- Jakie grupy towarowe naszych produktów cieszą się największą popularnością w Rosji, a jakie rosyjskie produkty w Polsce?***

odpowiedzi na te pytania prezentujemy poniżej:

Lp.	Kod	Nazwa sekcji / działu	OBROTY FR Z POLSKĄ I-VI 2010			OBROTY FR Z KRAJAMI ŚWIATA I- IV 2010			UDZIAŁ POLSKI W ROSYJSKIM	
			Eksport	Import	Saldo	Import	Eksport	Saldo	Importcie	Eksporcje
	PC N	OGÓŁEM	<i>w mln USD</i>			<i>w mln USD</i>				
Sekcja I		Zwierzęta żywe; produkty pochodzenia zwierzęcego	65,7	0,7	65,0	4412,3	1345,2	-3067,1	1,5%	0,1%
1	1	Zwierzęta żywe	3,32	0,03	3,3	140,25	3,98	-136,3	2,4%	0,8%
2	2	Mięso i produkty jadalne	17,50	0,0	17,5	2368,46	16,40	-2352,1	0,7%	0,0%
3	3	Ryby i skorupiaki, mięczaki i inne bezkręgowce wodne	0,19	0,44	-0,2	939,10	1203,51	264,4	0,0%	0,0%
4	4	Produkty mleczarskie; jaja ptasie; miód naturalny; jadalne produkty pochodzenia zwierzęcego, gdzie indziej nie wymienione ani nie włączone	44,56	0,0	44,6	907,48	111,49	-796,0	4,9%	0,0%
5	5	Produkty pochodzenia zwierzęcego, gdzie indziej nie wymienione ani nie włączone	0,11	0,20	-0,1	57,04	9,83	-47,2	0,2%	2,1%
Sekcja II		Produkty pochodzenia roślinnego	307,1	0,5	306,6	5415,2	1831,3	-3583,9	5,7%	0,0%
6	6	Żywe drzewa i inne rośliny; bulwy, korzenie i podobne; cięte kwiaty i ozdobne liście	4,07	0,0	4,1	395,13	0,74	-394,4	1,0%	0,0%
7	7	Warzywa oraz niektóre korzenie i bulwy jadalne	86,41	0,0	86,4	1365,72	19,93	-1345,8	6,3%	0,0%
8	8	Owoce i orzechy jadalne; skórki owoców cytrusowych lub melonów	206,24	0,0	206,2	2425,38	15,71	-2409,7	8,5%	0,0%
9	9	Kawa, herbata, herbata paragwajska i przyprawy	5,42	0,28	5,1	447,58	43,08	-404,5	1,2%	0,7%
10	10	Zboża	0,17	0,0	0,2	111,06	1672,69	1561,6	0,2%	0,0%

Lp.	Kod	Nazwa sekcji / działu	OBROTY FR Z POLSKĄ I-VI 2010			OBROTY FR Z KRAJAMI ŚWIATA I- IV 2010			UDZIAŁ POLSKI W ROSYJSKIM	
			Eksport	Import	Saldo	Import	Eksport	Saldo	Import	Eksporcje
11	11	Produkty przemysłu młynarskiego; sód; skrobie; inulina; gluten pszenny	1,89	0,0	1,9	43,85	56,68	12,8	4,3%	0,0%
12	12	Nasiona i owoce oleiste; ziarna, nasiona i owoce różne; rośliny przemysłowe i lecznicze; słoma i pasza	2,13	0,11	2,0	568,42	18,99	-549,4	0,4%	0,6%
13	13	Szelak; gumy, żywice oraz inne soki i ekstrakty roślinne	0,74	0,00	0,7	57,12	0,86	-56,3	1,3%	0,0%
14	14	Materiały roślinne do wyplatania, produkty pochodzenia roślinnego gdzie indziej nie wymienione ani nie włączone	0,07	0,10	0,0	0,97	2,62	1,7	7,3%	4,0%
Seksja III		Tłuszcze i oleje pochodzenia zwierz. lub roślin. oraz prod. ich rozkładu;	0,5	2,5	-2,0	509,3	400,5	-108,7	0,1%	0,6%
	15	Tłuszcze i oleje pochodzenia zwierz. lub roślin. oraz prod.ich rozkładu;	0,51	2,47	-2,0	509,26	400,54	-108,7	0,1%	0,6%
Seksja IV		Gotowe art. spożyw.; napoje bezalkoh., alkohol i ocet; tytoń	151,8	4,6	147,3	5141,0	1129,2	-4011,8	3,0%	0,4%
16	16	Przetwory z mięsa, ryb lub skorupiaków, mięczaków i innych bezkręgowców wodnych	1,02	0,02	1,0	130,79	63,84	-67,0	0,8%	0,0%
17	17	Cukry i wyroby cukiernicze	26,59	0,99	25,6	1170,73	64,77	-1106,0	2,3%	1,5%
18	18	Kakao i przetwory z kakao	25,70	0,32	25,4	476,82	127,14	-349,7	5,4%	0,3%
19	19	Przetwory ze zbóż, mąki, skrobi lub mleka; pieczywa cukiernicze	17,89	0,48	17,4	278,32	138,89	-139,4	6,4%	0,3%

Lp.	Kod	Nazwa sekcji / działu	OBROTY FR Z POLSKĄ I-VI 2010			OBROTY FR Z KRAJAMI ŚWIATA I- IV 2010			UDZIAŁ POLSKI W ROSYJSKIM	
			Eksport	Import	Saldo	Import	Eksport	Saldo	Importcie	Eksporcje
20	20	Przetwory z warzyw, owoców, orzechów lub innych części roślin	42,32	0,01	42,3	586,76	45,69	-541,1	7,2%	0,0%
21	21	Różne przetwory spożywcze	26,18	1,89	24,3	656,78	179,88	-476,9	4,0%	1,0%
22	22	Napoje bezalkoholowe, alkoholowe i ocet	1,93	0,46	1,5	829,87	169,93	-659,9	0,2%	0,3%
23	23	Pozostałości i odpady przemysłu spożywczego; gotowa pasza dla zwierząt	6,59	0,14	6,5	396,01	142,30	-253,7	1,7%	0,1%
24	24	Tytoń i przemysłowe namiastki tytoniu	3,60	0,25	3,4	614,90	196,73	-418,2	0,6%	0,1%
Sekcja V Produkty mineralne			6,9	5937,1	-5930,2	2885,3	122825,2	119940,0	0,2%	4,8%
25	25	Sól, siarka; ziemie i kamienie, materiały gipsowe, wapno i cement	3,23	1,48	1,7	243,71	495,89	252,2	1,3%	0,3%
26	26	Rudy metali, żużel i popiół	0,01	35,45	-35,4	818,73	824,31	5,6	0,0%	4,3%
27	27	Paliwa mineralne, oleje mineralne i produkty ich destylacji; substancje bitumiczne; woski mineralne	3,70	5900,17	-5 896,5	1822,83	121505,03	119682,2	0,2%	4,9%
Sekcja VI Produkty przemysłu chemicznego i przemysłów pokrewnych			343,0	198,1	144,9	10857,5	7598,1	-3259,4	3,2%	2,6%
28	28	Chemikalia nieorganiczne; organiczne lub nieorganiczne związki metali szlachetnych, metali ziem rzadkich oraz pierwiastków promieniotwórczych lub izotopów	1,39	84,67	-83,3	1220,11	1524,62	304,5	0,1%	5,6%
29	29	Chemikalia organiczne	11,24	52,99	-41,8	1008,20	1714,93	706,7	1,1%	3,1%
30	30	Produkty farmaceutyczne	108,43	0,01	108,4	4699,27	164,61	-4534,7	2,3%	0,0%
31	31	Nawozy	0,45	48,42	-48,0	27,20	3424,29	3397,1	1,7%	1,4%

Lp.	Kod	Nazwa sekcji / działu	OBROTY FR Z POLSKĄ I-VI 2010			OBROTY FR Z KRAJAMI ŚWIATA I- IV 2010			UDZIAŁ POLSKI W ROSYJSKIM	
			Eksport	Import	Saldo	Import	Eksport	Saldo	Import	Eksporcje
32	32	Ekstrakty garbników i środków barwiących; garbniki i ich pochodne; barwniki, pigmenty i inne substancje barwiące; farby i lakiery; kit i inne masy uszczelniające; atramenty	53,19	0,04	53,1	843,55	84,11	-759,4	6,3%	0,0%
33	33	Olejki eteryczne i rezinoidy; preparaty perfumeryjne, kosmetyczne i toaletowe	113,57	4,41	109,2	1358,86	156,96	-1201,9	8,4%	2,8%
34	34	Mydło, organiczne środki powierzchniowo czynne, preparaty piorące, preparaty smarowe, woski syntetyczne, woski preparowane, preparaty do czyszczenia i szorowania, świece i artykuły podobne, pasty modelarskie, "woski dentystyczne" oraz preparaty dentystycz	32,76	0,05	32,7	543,30	280,49	-262,8	6,0%	0,0%
35	35	Substancje białkowe; skrobie modyfikowane; kleje; enzymy	9,20	3,94	5,3	209,90	15,00	-194,9	4,4%	26,3%
36	36	Materiały wybuchowe; produkty pirotechniczne; zapalki; stopy piroforyczne; niektóre materiały łatwo palne	0,05	0,09	0,0	4,28	31,22	26,9	1,1%	0,3%
37	37	Materiały fotograficzne i kinematograficzne	0,00	0,0	0,0	113,54	4,41	-109,1	0,0%	0,3%
38	38	Produkty chemiczne różne	12,71	3,47	9,2	829,33	197,48	-631,9	1,5%	1,8%
	Sekcja VII	Tworzywa sztuczne i wyroby z nich; kauczuk i wyroby z kauczuku	201,8	119,2	82,6	4306,6	2190,4	-2116,3	4,7%	5,4%
39	39	Tworzywa sztuczne i wyroby z nich	170,21	10,04	160,2	3391,13	807,96	-2583,2	5,0%	1,2%

Lp.	Kod	Nazwa sekcji / działu	OBROTY FR Z POLSKĄ I-VI 2010			OBROTY FR Z KRAJAMI ŚWIATA I- IV 2010			UDZIAŁ POLSKI W ROSYJSKIM	
			Eksport	Import	Saldo	Import	Eksport	Saldo	Import	Eksport
40	40	Kauczuk i wyroby z kauczuku	31,62	109,19	-77,6	915,49	1382,41	466,9	3,5%	7,9%
Sekcja VIII		Skóry i skórki surowe, skóry wypr., skóry futer.i wyroby z nich;	1,7	2,3	-0,6	448,7	247,5	-201,2	0,4%	0,9%
41	41	Skóry i skórki surowe (z wyjątkiem skór futerkowych) oraz skóry wyprawione	0,01	2,26	-2,2	21,96	183,35	161,4	0,1%	1,2%
42	42	Wyroby ze skóry; wyroby siodlarskie i rymarskie; artykuły podróżne, torby ręczne i podobne pojemniki; artykuły z wnętrzości zwierzęcych (z wyjątkiem wnętrzości jedwabników)	1,44	0,02	1,4	362,90	14,74	-348,2	0,4%	0,1%
43	43	Skóry futerkowe i futra sztuczne; wyroby z nich	0,27	0,0	0,3	63,82	49,44	-14,4	0,4%	0,0%
Sekcja IX		Drewno i wyroby z drewna; węgiel drzewny; korek i wyroby z korka;	20,1	27,7	-7,6	370,4	3206,5	2836,1	5,4%	0,9%
44	44	Drewno i wyroby z drewna; węgiel drzewny	20,00	27,71	-7,7	343,40	3206,35	2863,0	5,8%	0,9%
45	45	Korek i wyroby z korka	0,07	0,0	0,1	18,55	0,04	-18,5	0,4%	0,0%
46	46	Wyroby ze słomy, z esparto i innych materiałów do wyplatania; wyroby koszykarskie oraz wyroby z wikliny	0,03	0,0	0,0	8,46	0,08	-8,4	0,3%	0,0%
Sekcja X		Ścier drzewny lub z innego włóknistego materiału celul.; papier	172,7	47,1	125,7	1852,9	1473,3	-379,6	9,3%	3,2%

Lp.	Kod	Nazwa sekcji / działu	OBROTY FR Z POLSKĄ I-VI 2010			OBROTY FR Z KRAJAMI ŚWIATA I- IV 2010			UDZIAŁ POLSKI W ROSYJSKIM	
			Eksport	Import	Saldo	Import	Eksport	Saldo	Import	Eksporcje
47	47	Ścier drzewny lub z innego włóknistego materiału celulozowego; papier lub tektura z odzysku (makulatura i odpady)	0,02	39,50	-39,5	29,16	507,38	478,2	0,1%	7,8%
48	48	Papier i tektura; wyroby z masy papierniczej, papieru lub tektury	128,07	7,44	120,6	1492,29	812,63	-679,7	8,6%	0,9%
49	49	Książki, gazety, obrazki i inne wyroby przemysłu poligraficznego; manuskrypty, maszynopisy i plany	44,64	0,12	44,5	331,42	153,25	-178,2	13,5%	0,1%
Sekcja XI		Materiały i wyroby włókiennicze	46,5	6,5	40,0	3149,1	188,0	-2961,1	1,5%	3,5%
50	50	Jedwab	0,0	0,0	0,0	0,93	0,01	-0,9	0,0%	0,0%
51	51	Wełna, cienka lub gruba sierść zwierzęca; przędza i tkanina z włosia końskiego	0,0	0,0	0,0	8,98	5,96	-3,0	0,0%	0,0%
52	52	Bawełna	0,52	0,63	-0,1	209,74	19,99	-189,8	0,2%	3,2%
53	53	Pozostałe roślinne włókna tekstylne; przędza papierowa i tkaniny z przędzy papierowej	0,02	0,00	0,0	10,99	8,62	-2,4	0,2%	0,0%
54	54	Włókna chemiczne ciągłe	3,13	0,05	3,1	165,32	14,32	-151,0	1,9%	0,4%
55	55	Włókna chemiczne cięte	0,48	0,0	0,5	248,64	13,54	-235,1	0,2%	0,0%
56	56	Wata, filc i włókniny; przędze specjalne; szpagat, powrozy, linki i liny oraz wyroby z nich	6,34	5,51	0,8	148,05	34,40	-113,7	4,3%	16,0%
57	57	Dywany i inne włókiennicze wykładziny podłogowe	0,86	0,0	0,8	74,19	1,24	-72,9	1,2%	3,7%
58	58	Tkaniny specjalne; tkaniny pluszowe; koronki; tkaniny obiciowe; pasmanteria; hafty	2,58	0,01	2,6	53,00	0,72	-52,3	4,9%	1,0%

Lp.	Kod	Nazwa sekcji / działu	OBROTY FR Z POLSKĄ I-VI 2010			OBROTY FR Z KRAJAMI ŚWIATA I- IV 2010			UDZIAŁ POLSKI W ROSYJSKIM	
			Eksport	Import	Saldo	Import	Eksport	Saldo	Import	Eksporcje
59	59	Materiały włókiennicze płaskie impregnowane, pokrywane, powlekane lub laminowane; wyroby włókiennicze do celów technicznych	3,92	0,06	3,9	118,45	21,13	-97,3	3,3%	0,3%
60	60	Dzianiny i wyroby szydełkowane	2,12	0,0	2,1	141,75	0,65	-141,1	1,5%	0,0%
61	61	Odzież i dodatki odzieżowe dziane lub szydełkowane	15,26	0,05	15,2	751,29	10,71	-740,6	2,0%	0,5%
62	62	Odzież i dodatki odzieżowe, bez dzianych i szydełkowanych	6,96	0,04	6,9	911,28	35,63	-875,7	0,8%	0,1%
63	63	Inne konfekcjonowane artykuły włókiennicze; zestawy; odzież używana i używane artykuły włókiennicze; szmaty	4,32	0,09	4,2	306,47	21,11	-285,4	1,4%	0,4%
Sekcja XII		Obuwie, nakrycia głowy, parasole, parasole przeciwstn.,laski,	19,0	0,2	18,8	1754,7	18,4	-1736,3	1,1%	1,2%
64	64	Obuwie, getry i wyroby podobne; ich części	10,46	0,21	10,2	1680,77	16,94	-1663,8	0,6%	1,3%
65	65	Nakrycia głowy i ich części	7,19	0,00	7,2	27,28	1,35	-25,9	26,4%	0,1%
66	66	Parasole, parasole przeciwstneczne, laski, laski z siodelkiem, bicze, szpicruty i ich części	0,67	0,0	0,7	24,35	0,07	-24,3	2,8%	0,0%
67	67	Preparowane pióra i puch oraz wyroby z piór lub puchu; sztuczne kwiaty; wyroby z włosów ludzkich	0,73	0,0	0,7	22,28	0,06	-22,2	3,3%	0,0%
Sekcja XIII		Wyroby z kamieni, gipsu, cementu, azbestu, miki i podob.mater.	44,0	6,5	37,5	902,7	445,6	-457,1	4,9%	1,5%

Lp.	Kod	Nazwa sekcji / działu	OBROTY FR Z POLSKĄ I-VI 2010			OBROTY FR Z KRAJAMI ŚWIATA I- IV 2010			UDZIAŁ POLSKI W ROSYJSKIM	
			Eksport	Import	Saldo	Import	Eksport	Saldo	Import	Eksporcje
68	68	Wyroby z kamieni, gipsu, cementu, azbestu, miki i podobnych materiałów	12,93	3,52	9,4	267,98	134,20	-133,8	4,8%	2,6%
69	69	Wyroby ceramiczne	15,36	0,25	15,1	345,13	116,52	-228,6	4,4%	0,2%
70	70	Szkló i wyroby ze szkła	15,74	2,72	13,0	289,55	194,84	-94,7	5,4%	1,4%
Sekcja XIV		Perły naturalne lub hod., kamienie szlachetne lub półszlach.	0,3	0,0	0,3	30,3	1,1	-29,2	1,1%	2,5%
71	71	Perły naturalne lub hodowlane, kamienie szlachetne lub półszlachetne, metale szlachetne, metale platerowane metalem szlachetnym i wyroby z nich; sztuczna biżuteria; monety	0,33	0,03	0,3	30,25	1,07	-29,2	1,1%	2,5%
Sekcja XV		Wyroby nieszlachetne i wyroby z metali nieszlachetnych	139,5	113,2	26,4	6569,0	18265,2	11696,2	2,1%	0,6%
72	72	Żelazo, żeliwo i stal	16,28	73,11	-56,8	2268,59	9733,63	7465,0	0,7%	0,8%
73	73	Wyroby z żeliwa i stali	63,09	8,24	54,9	2373,93	1018,74	-1355,2	2,7%	0,8%
74	74	Miedź i wyroby z miedzi	1,92	2,17	-0,3	289,53	2336,17	2046,6	0,7%	0,1%
75	75	Nikiel i wyroby z niklu	0,00	0,02	0,0	34,68	1789,15	1754,5	0,0%	0,0%
76	76	Aluminium i wyroby z aluminium	9,42	18,51	-9,1	368,51	2735,39	2366,9	2,6%	0,7%
77	78	Ołów i wyroby z ołowiu	0,08	4,88	-4,8	6,19	77,25	71,1	1,3%	6,3%
78	79	Cynk i wyroby z cynku	0,20	0,13	0,1	31,76	100,18	68,4	0,6%	0,1%
79	80	Cyna i wyroby z cyny	0,00	0,0	0,0	14,14	3,82	-10,3	0,0%	0,0%
80	81	Pozostałe metale nieszlachetne; cermetale; wyroby z tych materiałów	0,05	0,03	0,0	79,57	354,44	274,9	0,1%	0,0%

Lp.	Kod	Nazwa sekcji / działu	OBROTY FR Z POLSKĄ I-VI 2010			OBROTY FR Z KRAJAMI ŚWIATA I- IV 2010			UDZIAŁ POLSKI W ROSYJSKIM	
			Eksport	Import	Saldo	Import	Eksport	Saldo	Import	Eksporcje
81	82	Narzędzia, przybory, noże, łyżki, widelce i inne sztucce z metali nieszlachetnych; ich części z metali nieszlachetnych	21,76	6,01	15,8	541,17	70,23	-470,9	4,0%	8,6%
82	83	Wyroby różne z metali nieszlachetnych	26,74	0,07	26,7	560,93	46,20	-514,7	4,8%	0,1%
Sekcja XVI		Maszyny i urządzenia mechaniczne; sprzęt elektrycz.; części do nich;	475,9	16,3	459,6	24033,7	3757,6	-20276,1	2,0%	0,4%
83	84	Reaktory jądrowe, kotły, maszyny i urządzenia mechaniczne oraz ich części	203,98	12,68	191,3	14372,45	2607,73	-11764,7	1,4%	0,5%
84	85	Maszyny i urządzenia elektryczne oraz ich części; rejestratory i odtwarzacze dźwięku, rejestratory i odtwarzacze obrazu i dźwięku oraz części i akcesoria do tych wyrobów	271,91	3,61	268,3	9661,27	1149,88	-8511,4	2,8%	0,3%
Sekcja XVII		Pojazdy, statki powietrzne, jedn. pływające oraz współdz.urząd.	139,1	11,2	127,9	9825,9	1229,7	-8596,2	1,4%	0,9%
85	86	Lokomotywy pojazdów szynowych, tabor szynowy i jego części; osprzęt i elementy torów kolejowych i tramwajowych wraz z ich częściami; komunikacyjne urządzenia sygnalizacyjne wszelkich typów - mechaniczne (także elektromechaniczne)	3,11	0,21	2,9	730,00	218,68	-511,3	0,4%	0,1%

Lp.	Kod	Nazwa sekcji / działu	OBROTY FR Z POLSKĄ I-VI 2010			OBROTY FR Z KRAJAMI ŚWIATA I- IV 2010			UDZIAŁ POLSKI W ROSYJSKIM	
			Eksport	Import	Saldo	Import	Eksport	Saldo	Import	Eksporcje
86	87	Pojazdy nieszynowe oraz ich części i akcesoria	134,22	6,62	127,6	8349,73	604,30	-7745,4	1,6%	1,1%
87	88	Statki powietrzne, statki kosmiczne i ich części	0,10	0,0	0,1	449,68	117,02	-332,7	0,0%	0,0%
88	89	Statki, łodzie oraz konstrukcje pływające	1,67	4,40	-2,7	296,54	289,74	-6,8	0,6%	1,5%
Seksja XVIII		Przyrządy, narzędzia i aparaty optycz., fotograf., kinomatogr. pomiar .	14,6	0,7	13,9	2113,3	470,1	-1643,2	0,7%	0,2%
89	90	Przyrządy, narzędzia i aparaty optyczne, fotograficzne, kinematograficzne, pomiarowe, kontrolne, precyzyjne, medyczne i chirurgiczne; ich części i akcesoria	14,56	0,70	13,9	2038,73	468,76	-1570,0	0,7%	0,1%
90	91	Zegary i zegarki oraz ich części	0,05	0,01	0,0	43,30	1,24	-42,1	0,1%	1,1%
91	92	Instrumenty muzyczne; części i akcesoria do tych wyrobów	0,02	0,0	0,0	31,31	0,12	-31,2	0,1%	0,0%
Seksja XIX		Broń i amunicja; części i akcesoria	0,0	0,2	-0,2	21,1	43,8	22,7	0,0%	0,4%
92	93	Broń i amunicja; ich części i akcesoria	0,0	0,18	-0,2	21,06	43,80	22,7	0,0%	0,4%
Seksja XX		Wyroby różne	58,5	3,6	54,8	1711,2	226,2	-1484,9	3,4%	1,6%

Lp.	Kod	Nazwa sekcji / działu	OBROTY FR Z POLSKĄ I-VI 2010			OBROTY FR Z KRAJAMI ŚWIATA I- IV 2010			UDZIAŁ POLSKI W ROSYJSKIM	
			Eksport	Import	Saldo	Import	Eksport	Saldo	Import	Eksporcje
93	94	Meble; pościel, materace, stelaże pod materace, poduszki i temu podobne wyroby wypychane; lampy i oprawy oświetleniowe, nie wymienione ani nie włączone gdzie indziej; reklamy świetlne, podświetlane tablice i znaki informacyjne itp.; budynki prefabrykowane	50,55	3,56	47,0	1012,25	183,92	-828,3	5,0%	1,9%
94	95	Zabawki, gry i artykuły sportowe; ich części i akcesoria	4,91	0,03	4,9	529,75	30,09	-499,7	0,9%	0,1%
95	96	Różne wyroby przemysłowe	3,03	0,04	3,0	169,15	12,20	-156,9	1,8%	0,4%
Sekcja XXI		Dzieła sztuki, przedmioty kolekcjonerskie i antyki	0,0	0,0	0,0	4,1	0,6	-3,5	0,0%	1,7%
96	97	Dzieła sztuki, przedmioty kolekcjonerskie i antyki	0,0	0,01	0,0	4,09	0,61	-3,5	0,0%	1,7%
			2 209,0	6 498,1	-4 289,1	86314,2	166893,54	80579,4	2,6%	3,9%

PRZEDSIĘWZIĘCIA TARGOWO-WYSTAWIENNICZE W MOSKWIE W LISTOPADZIE 2010 ROKU

opr. Barbara Nowalińska

Praktykantka WPHI w Moskwie

<u>Data</u>	<u>Nazwa i adresy stron www</u>
01.11.2010 – 03.11.2010	<p>GIDROSTROJ-2010 Międzynarodowa Wystawa Specjalistyczna (projektowanie, budowa i eksploatacja sprzętu hydrotechnicznego) http://www.mirexpo.ru/exhibitions/gidrostroy10.shtml</p>
01.11.2010 – 03.11.2010	<p>MOBILBILD-2010 II Międzynarodowa Wystawa Specjalistyczna (budownictwo modułowe, konstrukcje metalowe lekkie, konstrukcje szkieletowe i in.) http://www.mirexpo.ru/exhibitions/mobilbuild10.shtml</p>
01.11.2010 – 03.11.2010	<p>SEZON BUDOWLANY – 2010 II Międzynarodowa Wystawa Specjalistyczna (budowa, remont, rekonstrukcja, prace wykończeniowe, gospodarstwo miejskie i komunalne) http://buildingseason.ru</p>
01.11.2010 – 03.11.2010	<p>STIEKŁOEXPO-2010 IX Międzynarodowa Wystawa Specjalistyczna (produkcja przemysłowa, technologia i środki produkcji szkła) http://www.steklosouz.ru/static/gmt.html</p>
02.11.2010 – 05.11.2010	<p>ŁADNY DOM Międzynarodowa Wystawa Architektoniczno-Budowlana http://weg.ru</p>
09.11.2010 - 11.11.2010	<p>KRIOGEN-EXPO-2010 IX Międzynarodowa Wystawa Specjalistyczna (sprzęt kriogeniczny, sprzęt podciśnieniowy, chłodniczy, sprężarkowy, technika mikrogeniczna, skroplony gaz ziemny, gazy przemysłowe i rzadkie, zastosowanie technologii kriogenicznych w przemyśle, metalurgii, maszynach, rolnictwie, przemyśle spożywczym, chemii, transporcie, energetyce, kompleksie naftowo-gazowym, technologia wodoru, certyfikaty i instrukcja technologiczna w gałęzi kriogenicznej) http://www.cryogen-expo.ru</p>
09.11.2010 - 11.11.2010	<p>EMBIZ'2010 /FORUM ENERGETYCZNE-2010 Międzynarodowe Forum Energetyczne Innowacji Technologicznych, Koncepcji i Projektów http://www.embiz-moscow.com/english/index.php</p>
09.11.2010 - 11.11.2010	<p>ROSBIOTECH-2010 IV Biotechnologiczna Wystawa i Targi http://www.rosbiotech.com/</p>
09.11.2010 -	<p>MITEX 2010</p>

11.11.2010	Międzynarodowa Wystawa Specjalistyczna Narzędzi i Sprzętu (narzędzia i obrabiarki do metalu, kabli, rur, kamienia, szkła, ceramiki i plastiku, narzędzia ślusarskie i montażowe i In.)
09.11.2010 - 11.11.2010	INTERSVET 2010 Międzynarodowa Wystawa Specjalistyczna Techniki Światła i Oświetlenia, Design, Inteligentny Dom http://www.interlight-moscow.com/1-1-Home.html
09.11.2010 - 12.11.2010	SERWIS ANTYKOROZYJNY I GAZWANICZNY IX Międzynarodowa Wystawa Specjalistyczna (metody monitoringu korozji, diagnostyki, materiały i sprzęt antykorozyjny, metody galwaniczne w wydobywaniu ropy naftowej i gazu ziemnego, przemysł chemiczny, maszynowy, energetyczny i budownictwie).
09.11.2010 - 13.11.2010	KLUB MEBLOWY 2010 VI Międzynarodowa Wystawa Specjalistyczna http://mebelclub.com
11.11.2010 - 14.11.2010	ZŁOTY GLOBUS V Moskiewska Międzynarodowa Wystawa Jubilerska http://goldenglobe.ru
11.11.2010 - 14.11.2010	HOLZHAUS (DOMY DREWNIANE) XII Międzynarodowa Wystawa Specjalistyczna http://www.holzhaus.ru
16.11.2010 - 19.11.2010	NATEXPO 2010 Międzynarodowa Wystawa Profesjonalnego Sprzętu dla Telewizji, Radiofonii i Internetu http://www.natexpo.ru
17.11.2010 - 20.11.2010	MosExpoDental Moskiewska Międzynarodowa Wystawa Stomatologiczna www.mosexpodental.com
19.11.2010 - 21.11.2010	NIERUCHOMOŚCI ŚWIATA 2010 Międzynarodowa Wystawa Nieruchomości http://www.pw-expo.ru
22.11.2010 - 25.11.2010	DROGA Międzynarodowa Wystawa Specjalistyczna i Forum (transport i organizacja transportu) http://dorogaexpo.ru/
22.11.2010 - 26.11.2010	MEBLE-2010 XXII Międzynarodowa Wystawa „Meble, Dodatki i Obicia Meblowe” http://www.meb-expo.ru
22.11.2010 - 26.11.2010	ZOW'2010 Międzynarodowa Wystawa Specjalistyczna Komponentów Meblowych i Akcesoriów dla Przemysłu Meblowego http://www.zow.ru/ru
23.11.2010 - 26.11.2010	LaboratoriumExpo-2010 VIII Międzynarodowa Wystawa Specjalistyczna (sprzęt dla laboratoriów analitycznych, kontrolnych, pomiarowych, prób, odczynniki chemiczne dla przemysłu, rolnictwa, badań naukowych, dla zabezpieczenia pracy laboratoriów medycznych i sanitarno-epidemiologicznych, dla kontrolowania środowiska i zabezpieczenia procesów technologicznych (m.in. prób

	mechanicznych) http://expo-design.info/ templates/vwp.php?wpid=2212&lang=R
23.11.2010- 26.11.2010	INGREDIENTS 2010/Składniki spożywcze, dodatki i przyprawy XIII Moskiewska Wystawa Międzynarodowa http://www.ingred.ru
23.11.2010- 26.11.2010	TECHNOFOOD 2010 V Moskiewska Wystawa Międzynarodowa (sprzęt, technologia i opakowania dla przemysłu spożywczego) http://www.techno-food.ru
23.11.2010 – 26.11.2010	PHARMATECH 2010 XIII Moskiewska Wystawa Międzynarodowa (technologia przemysłu farmaceutycznego) http://www.pharmtech-expo.ru/en/
24.11.2010 – 26.11.2010	SSE – TERMINALE. KIOSKI V Międzynarodowa Wystawa Specjalistyczna Przemysłu Samoobsługowego http://www.terminal-show.ru/
30.11.2010 – 02.12.2010	ENERGETYKA I ELEKTRONIKA WOJSKOWA VII Wystawa Międzynarodowa http://www.powerelectronics.ru

W powyższej tabeli podano tylko główne cykliczne (ogólne i specjalistyczne) imprezy.

Kompletne i dokładne informacje o wystawach można znaleźć na następujących portalach:

- www.expotop.ru
- www.allexpo.ru
- www.exponet.ru
- www.vistavki.ru
- www.crocus-expo.ru
- www.expocentr.ru
- www.mosgd.ru
- www.vvcentre.ru
- www.exposokol.ru

ZBLIŻAJĄCE SIĘ WYSTAWY W ROSJI

opr. Anna Masajło

WPHI Moskwa



➤ *ECIS – Budowa urządzeń inżynierskich, sieci i komunikacji*

Wystawa odbędzie się w dn. 20-22 października 2010 r. w Krasnodarze.

Tematyka:

- Budownictwo i eksploatacja systemów inżynierskich i komunikacji
- Ogrzewanie obiektów przemysłowych i usługi komunalne
- Przyrządy i automatyka
- Odzież specjalistyczna i środki ochrony
- Budowa mostów, dróg, tuneli
- Projektowanie, architektura, budownictwo
- Budowa konstrukcji stalowych
- Materiały budowlane i sprzęt
- Technika specjalistyczna i sprzęt

Miejsce wystawy: Centrum Wystawiennicze „KRASNODAR EXPO“, Pawilon Nr 1

Zainteresowane firmy prosimy o kontakt z organizatorem:

ITE LLC Moscow

Kierownik projektu – Siergiej Bordaczew

tel: +7 (495) 935-7350

e-mail: bordachev@ite-expo.ru

Szczegóły:

www.ite-expo.ru



➤ *ROSYJSKI TYDZIEŃ ELEKTRONIKI*

Rosyjski Tydzień Elektroniki odbędzie się w dniach 26-28 października 2010 r. w Moskwie. Jest to specjalistyczne przedsięwzięcie, składające się z 8 wystaw i blisko 20 kongresów dotyczących opracowania, produkcji, dostarczenia składników i modułów aparatury radioelektronicznej, przygotowania kadr inżynierskich oraz promocji produkcji na rynkach wewnętrznych i zewnętrznych.

Wystawy wchodzące w skład „Rosyjskiego Tygodnia Elektroniki“:

- **Produkcja Elektroniki 2010:** sprzęt, przyrządy, materiały, środki opracowania i testowania wyrobów elektronicznych;
- **ChipEXPO-2010:** Komponenty elektroniczne i mikroelektronika;
- **Elektronika Przemysłowa 2010:** moduły elektroniczne oraz systemy przeznaczenia przemysłowego i pokładowego;
- **DISPLAY-2010:** środki wyświetlania i informacji;
- **Energetyka. Elektrotechnika i Elektronika Przemysłowa 2010:** sprzęt elektromaszynowy, maszyny oraz przyrządy do kontroli i diagnostyki, systemy łączności, bezpieczeństwa, automatyzacji;
- **Technologie mobilne 2010:** moduły i aparatura systemów łączności radiowej i przekazywania danych oraz nawigacji;
- **Potencjał 2010:** przygotowanie i rozwój potencjału kadrowego;
- **Inna elektronika 2010:** wernisaż innowacyjnych pomysłów.

Miejsce imprezy: Moskwa, Centrum Wystawiennicze EXPOCENTR

Komitet Organizacyjny „Rosyjskiego Tygodnia Elektroniki“

Jelena Archipowa

tel: (495) 221-50-15

8-916-585-75-49

info@RussianElectronicsWeek.ru

Szczegóły:

www.russianelectronicsweek.ru



➤ **XIV Międzynarodowa Wystawa Techniki
Policyjnej i Wojskowej „INTERPOLITEX“**

Wystawa odbędzie się w Moskwie w dniach 26-29 października 2010 r.

Tematyka wystawy:

- Technika policyjna
- Bezpieczeństwo informacyjne i środki przekazu
- Uzbrojenie. Technika wojskowa i amunicje. Środki indywidualistycznej obrony

Miejsce wystawy: WWC, Moskwa

Zainteresowane firmy prosimy o bezpośredni kontakt z organizatorem:

Firma „BIZON“

tel: +7 (495) 937-40-81

e-mail: b95@online.ru

Szczegóły: www.interpolitex.ru



➤ **XV Międzynarodowa Wystawa „PRODURAL. OPAKOWANIE - 2010”**

W dniach 16 – 19 listopada 2009 r. w Ufie odbędzie się **XVI Specjalistyczna Wystawa „PRODURAL. OPAKOWANIE - 2010”**.

Tematyka wystawy:

- Produkty żywnościowe, likiery i wódki, napoje bezalkoholowe;
- Koncentraty, przyprawy;
- Konserwy, półfabrykaty, mrożonki, żywność dla dzieci;
- Technologie, sprzęt, materiały dla przerabiania, transportu, logistyka;

Opakowania:

- Surowce i półfabrykaty do produkcji opakowań;
- Maszyny i technologie dla rozlewu i rozfasowywania produkcji;
- Urządzenia do produkcji opakowań trwałych i jednorazowych;
- Lakiery, farby, folia spożywcza;
- Etykiety i materiały do ich produkcji;
- Reklama i opakowania – projektowanie i poligrafia.

Miejsce wystawy: Dom Kultury „Nieftianik”, ul. Lenina, 50, Ufa

Kontakt:

Swietłana Diwnicz - dyrektor wystawy

tel: (347) 256-51-80, 256-58-21

fax. (347) 256-59-04

e-mail: prod-ural@bashexpo.ru

Szczegóły:

www.bashexpo.ru



➤ ***VI Międzynarodowego Kamskie Forum Przemysłu***

Forum odbędzie się w dn. 9-11 lutego 2011 r. w mieście Nabiereżnyje Czelny w Republice Tatarstan.

Wystawy wchodzące w skład niniejszego Forum:

- ✓ Budowa maszyn;
- ✓ Obróbka metali;
- ✓ Metalurgia;
- ✓ Spawalnictwo;
- ✓ Maszyny do obróbki i przetwarzania materiałów niemetalowych: drewno, tworzywa sztuczne, kamienie, szkło;
- ✓ Ropa, gaz, chemia - Ekologia 2011;
- ✓ Opony, kauczuki 2011;
- ✓ Energetyka 2011;
- ✓ Bezpieczeństwo przemysłowe 2011.

Miejsce Forum: Centrum Wystawiennicze EXPOKAMA, Nabiereżnyje Czelny

**Zainteresowane firmy prosimy o bezpośredni kontakt
z Komitetem Organizacyjnego Forum:**

tel. +7 8552 47 01 02

kamforum@gmail.com

Szczegóły:

<http://www.expokama.ru/>

Z OSTATNIEJ CHWILI, czyli przegląd prasy

➤ Plan prywatyzacji FGUP „Poczta Rosji”

Zgodnie z poleceniem premiera Władimira Putina kierownictwo FGUP „Poczta Rosji” skierowało w dniu 20 sierpnia 2010r. do Federalnej Agencji Łączności „Rosswiaz” projekt przekształcenia poczty w spółkę akcyjną.

Wg założeń, sprzedaż „Poczty Rosji” może zostać zakończona już w I kwartale 2012 roku. Agencja KPMG ocenia, że poczta, po zmianie formy własności może osiągnąć kapitalizację na poziomie 20 – 50 mld rubli, a w przypadku wejścia na giełdę 200 – 250 mld (do 2020 roku).

Podstawowym problemem związanym z prywatyzacją będzie inwentaryzacja jej majątku. Wg Jewgienija Czczelnickiego, doradcy ds. strategii dyrektora „Poczty Rosji” konieczne będzie opracowanie specjalnej ustawy regulującej zarządzanie majątkiem organizacji prowadzących działalność w sferze usług pocztowych. Podobne ustawy były wprowadzane np. w przypadku przekształcania Rosyjskich Kolei Żelaznych.

FGUP „Poczta Rosji” posiada 42 tys. oddziałów. Przychód za 2009r. wyniósł 96 mld rubli, czysty zysk – 306 mln rubli, natomiast aktywa operacyjne wynoszą 9,8 mld rubli.

Projekt prywatyzacyjny zakłada, że po 3 – 4 latach oszczędności wyniosą do 5,4 mld rubli, a średniorocznie – do 3 mld rubli.

Zmiana formy własności może wpłynąć także na wskaźniki finansowe „Poczty Rosji”, gdyż kredytodawcy mogą żądać wcześniejszej spłaty zaciągniętych przez nią kredytów. Aktualne obciążenia kredytowe wynoszą 12,2 mld rubli (2012 – spłata 8,81 mld rubli, 2015 i 2016 – łącznie 1,95 mld, 2017 – 1,44 mld rubli).

➤ Import ziemniaków, kapusty i kaszy gryczanej bez cła

W związku z tegorocznym nieurodzajem, rosyjska rządowa podkomisja ds. regulacji celnych podjęła decyzję o anulowaniu na okres sześciu miesięcy ceł importowych na ziemniaki, kapustę i kaszę gryczaną.

Aby wejść w życie, decyzja musi zostać uzgodniona z pozostałymi partnerami Unii Celnej (UC) na posiedzeniu zaplanowanym na drugą połowę października.

Zgodnie ze wspólną taryfą celną UC, która obowiązuje od 1 stycznia br., stawka celna przy imporcie do Rosji ziemniaków i kapusty wynosi 15%, a kaszy gryczanej - 10%.

PRZETARGI W ROSJI
oraz
AKTUALNE OFERTY WSPÓŁPRACY FIRM ROSYJSKICH



Aktualne oferty przetargowe dostępne są na naszej stronie

<http://www.moskwa.trade.gov.pl>

w zakładce „*Przewodnik po rynku FR*”

lub bezpośrednio na stronach:

- *Przetargi międzynarodowe:*

<http://ru.dgmarket.com/index.do?goo=100010>

- *Przetargi z branży budowlanej:*

<http://www.best-stroy.ru/tenders/>

- *Przetargi w różnych branżach:*

<http://www.alltenders.ru/instr.asp>

- *Zamówienia publiczne:*

<http://www.goszakaz.ru/tender>



Oferty współpracy firm rosyjskich publikujemy na naszej
stronie w zakładce „*Oferty współpracy*”

OGŁOSZENIA

- Przypominamy, że zbliża się ostatnie, zaplanowane na 2010 rok, przedsięwzięcie targowo-wystawiennicze na którym WPHI w Moskwie będzie miało swoje stoisko promocyjno-informacyjne:

**XVII Międzynarodowa Specjalistyczna
Wystawa Perfumerii i Kosmetyki INTERCHARM 2010**



Targi odbędą się w dn. 20-23 października 2010 r. w Międzynarodowym Centrum Wystawienniczym KROKUS-EXPO w Moskwie.

Firmy z branży kosmetycznej, które prowadzą lub planują działalność gospodarczą w Rosji, zachęcamy do przekazywania do naszego wydziału materiałów i informacji na temat swojej oferty eksportowej.

Otrzymane materiały będą wyłożone na naszym stoisku.

- WPHI w Moskwie planuje zorganizowanie seminarium / szkolenia dla przedstawicieli polskich firm oraz osób zajmujących się polityką kadrową:

„Polityka migracyjna oraz nowe zasady zatrudnienia cudzoziemców w FR”

Seminarium odbędzie się dn. 27 października 2010 r. o godz. 14:00
w Ambasadzie RP w Moskwie.



Będzie to kontynuacja marcowego spotkania, które odbyło się jeszcze
przed nowelizacją ustawy federalnej
„O statusie prawnym cudzoziemców w FR”.

Nowa wersja ustawy obowiązuje bowiem od 1 lipca 2010 r.

Główne wątki seminarium:

- ✓ przegląd zmian oraz aktualnych aktów prawnych regulujących politykę migracyjną Federacji Rosyjskiej
- ✓ praktyczne wskazówki dotyczące zatrudnienia pracowników zagranicznych w FR

Seminarium planuje się przeprowadzić w formie pytań i odpowiedzi.

Przewidziany czas trwania ok. 3 godzin.

Zainteresowanych udziałem

prosimy o potwierdzenie przybycia do dn. 20 października 2010 r.

Piotr Masajło, II Sekretarz WPHI

tel.: 231 16 11, fax: 231 16 15

e-mail: moscow@trade.gov.pl



Wydział Promocji Handlu i Inwestycji Ambasady Rzeczypospolitej Polskiej w Moskwie zachęca wszystkie firmy, które planują lub prowadzą już działalność gospodarczą w Federacji Rosyjskiej, do przekazywania do naszego Wydziału informacji nt. swojej oferty.

Materiały prosimy przekazywać w dwóch formach:

- 1) Poczta e-mail w formacie elektronicznym (PDF, Word) – obowiązkowo z logo firmy i zgodą na przetwarzanie danych dotyczących firmy – materiały takie możemy rozpowszechniać wśród potencjalnych odbiorców rosyjskich drogą mailową, zamieszczać w publikacjach własnych, mediach zaprzyjaźnionych Izb itd;
- 2) W formie materiałów promocyjnych powielanych drukowanych, preferowana forma: na CD/DVD - materiały takie możemy wykorzystywać w trakcie bieżących działań Wydziału, takich jak: wystawy, targi, seminaria, spotkania biznesowe itd.

Materiały mogą być dostarczone do Wydziału **wyłącznie** na koszt zainteresowanego podmiotu.

UWAGA! Prosimy o materiały **tylko i wyłącznie w języku rosyjskim!**



Zachęcamy również do lektury Biuletynu Informacyjnego
WPHI w Sankt Petersburgu.

Biuletyn dostępny jest pod adresem:

<http://petersburg.trade.gov.pl/pl/Biuletyny>

Wydział Promocji Handlu i Inwestycji
Ambasady Rzeczypospolitej Polskiej w Moskwie

123557 Moskwa, ul. Klimaszkina 4

tel. +7 495 231 16 11

fax +7 495 254 16 15

e-mail: moscow@trade.gov.pl

www.moskwa.trade.gov.pl

Redakcja: Anna Masajło

© 2010 WPHI Ambasady RP w Moskwie

Publikowanie w całości lub części materiałów zawartych w niniejszym opracowaniu dozwolone jest wyłącznie przy powołaniu się na źródło informacji.