

РОССИЯ

Twój Rynek



BIULETYN INFORMACYJNY
Wydział Promocji Handlu i Inwestycji
Ambasada Rzeczypospolitej Polskiej w Moskwie

Szanowni Państwo,

Wydział Promocji Handlu i Inwestycji Ambasady RP w Moskwie, w pierwszej kolejności proponuje Państwu analizę obecnego stanu gospodarki leśnej i rynku drzewnego w Rosji. Temat ciekawy, trudny i jakże ważny, jeśli weźmie się pod uwagę fakt, że to właśnie tutaj znajduje się 1/4 światowych zasobów leśnych. Ponadto zapraszamy do lektury artykułów o handlu detalicznym i rynku motoryzacyjnym oraz do kryzysowego przeglądu prasy z najnowszymi, słabnącymi niestety wskaźnikami.

Zachęcamy do czytania, komentowania i pisania na naszych łamach. moscow@trade.gov.pl

Z poważaniem,

Marek Zieliński
 I Radca
 Kierownik WPHI w Moskwie

Spis treści

- **Problemy gospodarki leśnej Rosji w okresie kryzysu.....2**
- **Sieci handlu detalicznego w Rosji.....10**
- **Rosyjski rynek samochodów osobowych.....28**
- **Przedsięwzięcia targowo-wystawiennicze w Moskwie w kwietniu 2009.....34**
- **Zbliżające się wystawy-Rosja.....40**
- **Z ostatniej chwili, czyli kryzysowy przegląd prasy.....45**

PROBLEMY GOSPODARKI LEŚNEJ ROSJI W OKRESIE KRYZYSU

opr.:

Irina Obuchowa-Zielińska

Wydział Promocji Handlu i Inwestycji Ambasady RP w Moskwie

W związku z coraz większymi trudnościami przeżywanymi przez gospodarkę leśną i rynek drzewny w Rosji, prezentujemy kolejną analizę stanu tego ważnego sektora i opis problemów, jakie dotknęły tę gałąź nie tylko wskutek kryzysu gospodarczego, ile mających swoje źródło w zaniedbaniach w przeszłości. Trudna sytuacja w branży drzewnej nie ulega zmianie na lepsze, chociaż od kilku lat rząd rosyjski, jak i specjaliści z branży niepokoją się opóźnieniami w rozwoju tej ważnej gałęzi przemysłu i związanej z nią infrastruktury. W dalszym ciągu mało efektywne jest też wykorzystanie bogatych zasobów leśnych Rosji.

Pod koniec roku 2006 został przyjęty nowy Kodeks Leśny FR. Od tego czasu w mediach i na posiedzeniach organów administracji państwowej trwają dyskusje na temat dalszego kierunku zaplanowanej i dość powoli wchodzącej w życie reformy oraz poczynionych (co prawda nielicznych) przedsięwzięciach, mających na celu poprawę sytuacji. Problematyka koniecznych zmian została podjęta na X Międzynarodowym Forum w Petersburgu (w październiku 2008).

Kryzys finansowy, który mocno dotknął gospodarkę rosyjską, zmienił na niekorzyść warunki dalszego rozwoju przemysłu leśnego i drzewnego w Rosji i spowodował nasilenie wątpliwości, wcześniej już nie raz wypowiedzianych:

- **czy planowana strategia rozwoju gospodarki leśnej przetrwa w warunkach kryzysu?**
- **czy zatwierdzone plany uwzględniają aktualne, niesprzyjające warunki?**
- **czy proponowane rozwiązania rzeczywiście przyniosą oczekiwane zmiany na lepsze?**

Pytania tym bardziej zasadne, że jak na razie najbardziej skutecznym przeciwdziałaniem kryzysowi było wprowadzenie nowych taryf celnych na eksport surowców drewna z Rosji, co zdaniem wielu ekspertów niekorzystnie odbije się na całej gospodarce leśnej.

➤ **AKTUALNY STAN GOSPODARKI LEŚNEJ W ROSJI**

Rosja posiada 1/4 światowych zasobów leśnych, których nie jest w stanie racjonalnie wykorzystać. Sprzedaje surowiec leśny za granicę za 8,3 mld USD i zarazem importuje przetworzone drewno (papier, karton, meble) za 3,5 mld USD.

W porównaniu z 1990 rokiem, produkcja drewna obniżyła się prawie trzykrotnie (dane sprzed kryzysu), w tym produkcja tarcicy – ponad 3,5-krotnie. Jeżeli w 1990 roku na Rosję przypadało ok. 10% światowego wyrębu drewna, to obecnie wskaźnik ten nie przekracza 3%. Produkcja tarcicy spadła w tym okresie z 15% do 4,4%.

Amortyzacja maszyn i urządzeń eksploatowanych w przemyśle leśnym wynosi 60% - 80%. Większość sprzętu pochodzi jeszcze z lat osiemdziesiątych.

W Rosji funkcjonuje do dzisiaj system gospodarki leśnej ukształtowany jeszcze w czasach ZSRR. Jeżeli w takich krajach, jak Kanada, Szwecja, USA nastąpiło unowocześnienie i modernizacja branży, rosła wydajność pracy, to w warunkach realnego socjalizmu wzrost efektywności (tak zresztą jest do dzisiaj) był niewielki. Na początku lat dziewięćdziesiątych ubiegłego wieku liczba zatrudnionych w rosyjskim przemyśle leśnym i drzewnym w przeliczeniu na jednostkę produkcji była dwudziesto-, a nawet i trzydziestokrotnie wyższa, niż w Finlandii.

Po rozpadzie ZSRR problemy gospodarki leśnej jeszcze się zaostrzyły. Ciągły wzrost eksportu drewna prowadził do zachwiania rozwoju rynku wewnętrznego Rosji.

W ciągu minionych lat nie powstały efektywnie działające rosyjskie przedsiębiorstwa, które byłyby w stanie całkowicie zmodernizować swoją produkcję. Większość z nich zajmuje się wyrębem lasów na niewielką skalę, z czego szacuje się, że prawie 60% działa na granicy opłacalności.

Na rosnący popyt na rosyjskie drewno wpływ mają ceny, niższe od światowych o 30-40%. Dlatego rosyjskie przedsiębiorstwa nie są zainteresowane wstąpieniem kraju do WTO, co wpłynęłoby na wzrost cen surowca, jak i urealnienie kosztów nośników energii, a tym samym spadek ich konkurencyjności na rynku światowym.

Najprostszym rozwiązaniem, jakie znalazł rząd rosyjski, było wprowadzenie wysokich ceł eksportowych, czego skutkiem było znaczne ograniczenie wywozu okrągłaków. Ograniczając wywóz drewna nieprzerobionego (okrągłaków) władze miały nadzieję na duży napływ inwestorów zagranicznych do przemysłu leśnego i drzewnego, co mogłoby korzystnie wpłynąć na rozwój regionów o niskiej stopie życiowej i dużym poziomie bezrobocia.

Gospodarka leśna Rosji należy do najbardziej zagrożonych w warunkach kryzysu finansowego, gdyż wciąż znajduje się w początkowym stadium reformy, której celem jest przede wszystkim ograniczenie wywozu okrągłaków na rzecz eksportu produkcji przetworzonej, gotowej. Pierwsza część planu, związana z ograniczeniem eksportu okrągłaków już jest realizowana poprzez wprowadzenie wysokich ceł wywozowych.

Druga część planu oparta na zakupie nowych maszyn i urządzeń oraz tym samym modernizacji branży w drodze utworzenia nowoczesnych przedsiębiorstw, zajmujących się przerobem surowca, jak na razie nie jest realizowana. Nade wszystko zbyt małe jest zainteresowanie inwestorów, gotowych włożyć znaczne środki finansowe w przetwórstwo drewna. Obecny kryzys finansowy i ograniczony dostęp do kredytów jeszcze pogłębiają problemy przemysłu leśnego i drzewnego Rosji.

Państwowy scenariusz rozwoju gospodarki leśnej da się zrealizować tylko pod warunkiem, że państwo samo wystąpi jako inwestor, a także opracuje dokładne i przezrocyste reguły partnerstwa z sektorem prywatnym.

➤ PROBLEMY WSPÓŁPRACY WŁADZ FEDERALNYCH I PRYWATNEGO BIZNESU

Jak dotychczas nie udało się wprowadzić w Rosji jasnych i przejrzystych reguł partnerstwa między państwem a prywatnym biznesem. Partnerstwo takie jest potrzebne dla rozwiązania kwestii budowy infrastruktury transportowej, energetycznej i socjalnej, niezbędnych dla funkcjonowania przedsiębiorstw branży drzewnej.

Głównym problemem branży pozostaje niedostateczna infrastruktura drogowa (niedobór dróg leśnych), niezbędna dla inwestycji w sektorze leśnym. W Rosji dróg leśnych jest o wiele mniej niż w zalesionych krajach Europy albo Ameryki Płn. W najbardziej rozwiniętym pod tym względem północno-zachodnim okręgu federalnym tylko stan infrastruktury obwodu pskowskiego jest zbliżony do europejskich wskaźników (9 km dróg na 1 tys. ha lasu). Najgorsza sytuacja jest w Republice Komi (1,5 km na 1 tys. ha).

Według ocen specjalistów w Rosji konieczne jest wybudowanie ponad 7 tys. km dróg leśnych, których koszty budowy są szacowane na ok. 2 mld USD. Mało prawdopodobne, żeby prywatny biznes kiedykolwiek (nawet już po ewentualnym zakończeniu kryzysu) był w stanie zainwestować niezbędne do ich budowy środki. Bez państwowych inwestycji nie uda się zrealizować zaplanowanej strategii wypłat z Funduszu Inwestycyjnego. W sensie formalnym państwo nie blokuje dostępu do Funduszu (m.in. określone zostały udziały przy inwestowaniu projektów: 28% nakładów ma pochodzić ze środków federalnych, 22% - z regionalnych, 50% - z prywatnych inwestycji). Jednakże uzyskanie dofinansowania jest bardzo trudne, a czasami wręcz niemożliwe.

Kolejną barierą dla potencjalnych inwestorów są bardzo krótkie terminy na przygotowanie i złożenie wniosków. W sierpniu 2008 zaproponowano, że wnioski będą przyjmowane tylko do października, co było terminem nierealnym biorąc pod uwagę ilość wymaganych dokumentów, jakie trzeba było zgromadzić.

Według opinii potencjalnych inwestorów na razie za wcześnie mówić o realnie funkcjonującym systemie finansowania federalnego – to zaledwie szumne zapowiedzi i obietnice, za którymi nie stoją rzeczywiste działania władz, gotowych przyznać środki finansowe na budowę dróg leśnych z Funduszu Inwestycyjnego. Jako ciekawostkę warto podać, że w rosyjskim ustawodawstwie nie występuje pojęcie „droga leśna”, dlatego regiony zainteresowane budową tychże, zamiast czekać na ustawowe zmiany, przygotowują same odpowiednią dokumentację i składają do rozpatrzenia wnioski, odnoszące się do zwykłych dróg, które dopiero kiedyś zostaną przemianowane na trakty leśne.

Dla pomyślnego wdrożenia strategii rozwoju gospodarki leśnej oprócz obowiązków narzucanych na prywatny biznes powinna zostać także uwzględniona możliwość przyznania ulg i preferencji, na które mogą liczyć przedsiębiorcy. Na razie dla priorytetowych projektów inwestycyjnych przewidziano tylko dwie ulgi – przydział działki w długoterminową dzierżawę poza aukcją oraz o połowę niższy koszt dzierżawy działki leśnej.

Przedsiębiorcy uważają, że to zdecydowanie za mało, żeby zainteresować inwestorów. Budowa fabryki celulozy trwa ok. 5 lat i w tym czasie chociaż otrzymana w dzierżawę działka leśna nie jest wykorzystywana, to płaci się za nią czynsz dzierżawny. Problem może być rozwiązany, jeżeli w czasie budowy nowego obiektu uzyskuje się pozwolenie na eksport okrągłaków bez opłat celnych. Tego typu rozwiązania zdaniem specjalistów mogłyby zainteresować zagranicznych inwestorów.

Zdaniem ministra zasobów naturalnych Krasnojarskiego Kraju - Andreja Gniezdilowa narzucony przez państwowe struktury obowiązek tworzenia infrastruktury i budowy fabryk celulozy w regionach zalesionych należy wpisać do Kodeksu leśnego w postaci poprawki, która określi dokładnie, że budowa i eksploatacja stałej infrastruktury leśnej jest realizowana przez państwo i że dzierżawca ma prawo do corocznej rekompensaty swoich wydatków na te cele. Poprawka pociągnie za sobą z kolei konieczność wprowadzenia zmian do strategii rozwoju gospodarki leśnej do roku 2020, ponieważ trzeba określić, jakie środki przeznaczone są na stworzenie tej infrastruktury.

Jeżeli państwo w odpowiednich dokumentach jasno określi preferencje i zagwarantuje swój udział finansowy w nowych projektach, to można oczekiwać pozytywnych zmian w dziedzinie rozwoju gospodarki leśnej i drzewnej w Rosji.

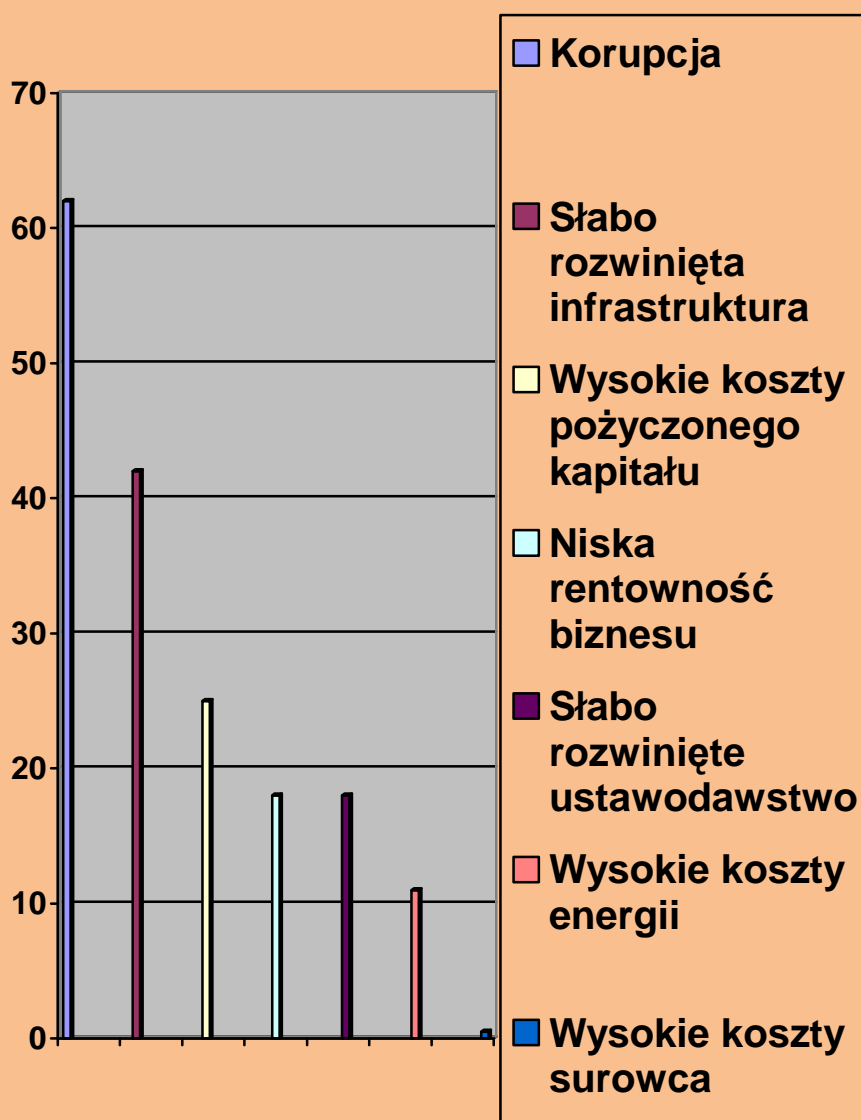
➤ **FINANSOWANIE I INWESTYCJE**

Według autorów koncepcji przekształcenia gospodarki leśnej w nowoczesną i konkurencyjną branżę przemysłu, warunkiem sukcesu jest zainwestowanie co najmniej 60 mld USD. Jeszcze do kryzysu finansowego inwestycje w przemysł leśny i drzewny były niższe niż oczekiwano i nie przekraczały 1,5 mld USD, z czego połowa nakładów przypadła na północno-zachodni okręg federalny.

Realna suma inwestycji stanowi zaledwie 1/5 planowanej rocznie w strategii rozwoju. Przy opracowaniu strategii liczone na inwestycyjną atrakcyjność obiektów gospodarki leśnej, lecz w dobie kryzysu problemy finansowe i odpływ kapitału z Rosji dotknęły także sektor leśny i drzewny. Zmianie uległa też polityka banków, co oznacza mniejszą dostępność kredytów.

Dmitrij Czujko - dyrektor ds. kontaktów z organami władzy i samorządami grupy „Ilim”, twierdzi, że wszystkie priorytetowe projekty inwestycyjne w gospodarce leśną zostaną przesunięte co najmniej o rok.

Czynniki hamujące inwestycje w gospodarce leśnej



➤ CO DALEJ Z ROSYJSKĄ GOSPODARKĄ LEŚNĄ?

Kryzys finansowy spowodował, że plany rozwoju rosyjskiej gospodarki leśnej i drzewnej będą uzależnione od nakładów z budżetu państwa.

Zdaniem specjalistów państwo powinno przeprowadzić inwentaryzację lasów. Jest to niezbędny krok, ponieważ do dnia dzisiejszego istnieją dwa nie związane pomiędzy sobą dokumenty: koncepcja strategii rozwoju gospodarki leśnej i lista 33 projektów inwestycyjnych.

Priorytetowi inwestorzy zostali zakwalifikowani na podstawie jednego tylko kryterium – minimalnych nakładów inwestycyjnych w wysokości 300 mln rbl, co doprowadziło do rozbieżności pomiędzy strukturą budowy zaplanowanych obiektów a realnymi potrzebami branży.

Na liście priorytetowych projektów znalazło się 18 fabryk celulozowo-papierniczych, co absolutnie nie pokrywa się z zapotrzebowaniem rynku na ich produkcję. Ponadto projekty inwestycyjne nie są związane z potrzebami i nie mają zagwarantowanej bazy surowcowej (źle jest obliczony ilościowy i jakościowy drzewostan, proponowana lokalizacja projektów na mapie nie uwzględnia faktu, że w zaplanowanej miejscowości już istnieją obiekty o takim samym profilu produkcji, co może doprowadzić do nikomu niepotrzebnych walk o surowce itd.). Ponadto, gdyby zaczęto budować wszystkie zaplanowane fabryki celulozy, zaczęłyby się kolejne walki już nie tylko o drewno, lecz również o dostęp do źródeł energii i o pracowników, których już teraz brakuje w przemyśle leśnym. Jeżeli zaakceptowany przez państwo plan lokalizacji nowych obiektów nie rozwiąże wspomnianych problemów, nie ma co oczekiwać pojawienia się inwestorów.

Odroczenie na 9 - 12 miesięcy wprowadzenia kolejnej podwyżki cła eksportowego (do 50 EUR za 1 m³) na wywóz okrąglaków z Rosji, świadczy o obawach związanych z zaprzestaniem importu drewna, co mogłoby spowodować straty sięgające 600 mln USD rocznie oraz bankructwo wielu przedsiębiorstw, głównie z północno-zachodniego okręgu federalnego. Zatem skutki podwyższania ceł byłyby odwrotne od oczekiwań i planów władz.

Jaka będzie przyszłość strategii rozwoju rosyjskiego przemysłu leśnego i założeń planowych do niej, pokażą najbliższe miesiące.

Na podstawie:

- Elena Denisenko, *Paternalistyczne nadzieje ostrasli*, „Ekspert” Nr 43, 3-9 listopada 2008, s.22-25
- *Lesnaja nerazbiericha*, „Profil” Nr 3, 2008
- *Krasnojarskij kraj – lider lesnoj ostrasli (przemówienie gubernatora Krasnojarskiego kraja A.Chloponina)*, „Les i technika” Nr 5, listopad 2008, s.4-5
- *Rosyjskij rynek nieobrobionych lesomateriałów*, „Lesopromyszlennyj kompleks” Nr 03, 2008 (www.promwest.info)
- A.Ajzenberg, W.Własow. *Lesopilenie: Wostocznaja Sybir i Dalnij Wostok.*, „Derewo.ru” Nr 2, 2008
- *Požaleli finnow*, „Ekspert” Nr 45, 17-23 listopada 2008, s. 4
- S.Zawedeew, *Finskij lesprom: Proszaj, Roszja! Zdrawstwuuj, Brazylia?* „Derewo.ru” Nr2, 2008

SIECI HANDLU DETALICZNEGO W ROSJI

opr.:

Anna Masajło

Wydział Promocji Handlu i Inwestycji Ambasady RP w Moskwie

Paweł Roge

praktykant Wydziału Promocji Handlu i Inwestycji Ambasady RP w Moskwie,

student Akademii Leona Koźmińskiego w Warszawie

🇷🇺 **Handel detaliczny w Rosji**

W 2007 roku handel detaliczny był jednym z kół zamachowych rosyjskiej gospodarki. Rozwijał się on zdecydowanie szybciej niż w 2006 roku, notując przyrost obrotów rzędu 15,2%, co stanowiło wartość o 1,3% wyższą niż w roku poprzednim. Natomiast w Okręgach: Południowym, Uralskim i



Przywołżańskim zanotowano wzrosty od 2,5 do 5,9% większe od średniego tempa wzrostu w Rosji.

Rozkład udziałów w obrotach handlu detalicznego ze względu na lokalizacje był mocno zróżnicowany.

- ✓ Na siedem subiektów Federacji Rosyjskiej (w tym: **Moskwa, Sankt Petersburg, Obwód Moskiewski, Swierdłowski, Tiumeński, Rostowski i Kraj Krasnodarski**) przypadło aż 42% całego obrotu handlu detalicznego, w tym 19% na Moskwę.

Bardzo ważne miejsce w statystykach zajął mały biznes.

- ✓ W 2007 roku małe przedsiębiorstwa wypracowały obrót stanowiący 22,2% całego obrotu handlu detalicznego.

W niepaństwowym sektorze handlu detalicznego wytworzono 98% obrotów, w tym na sektor prywatny przypadło 82%.

- ✓ W krajach Stawropolskim i Permskim, Republikach Komi, Buriata, Adygeja, Dagestan, Czeczenia, Obwodach Penzeńskim, Irkuckim, Kemerowskim, Omskim i Tomskim, udział obrotów sektora prywatnego wynosił od 95 do 99,9%.
- ✓ W Sankt Petersburgu, Obwodzie Moskiewskim i Okręgach autonomicznych Tiumeńskim oraz Jamalsko-Nienieckim od 58 do 70%.
- ✓ W autonomicznych okręgach Ewenkijskim i Czukockim odpowiednio 36 i 11%.

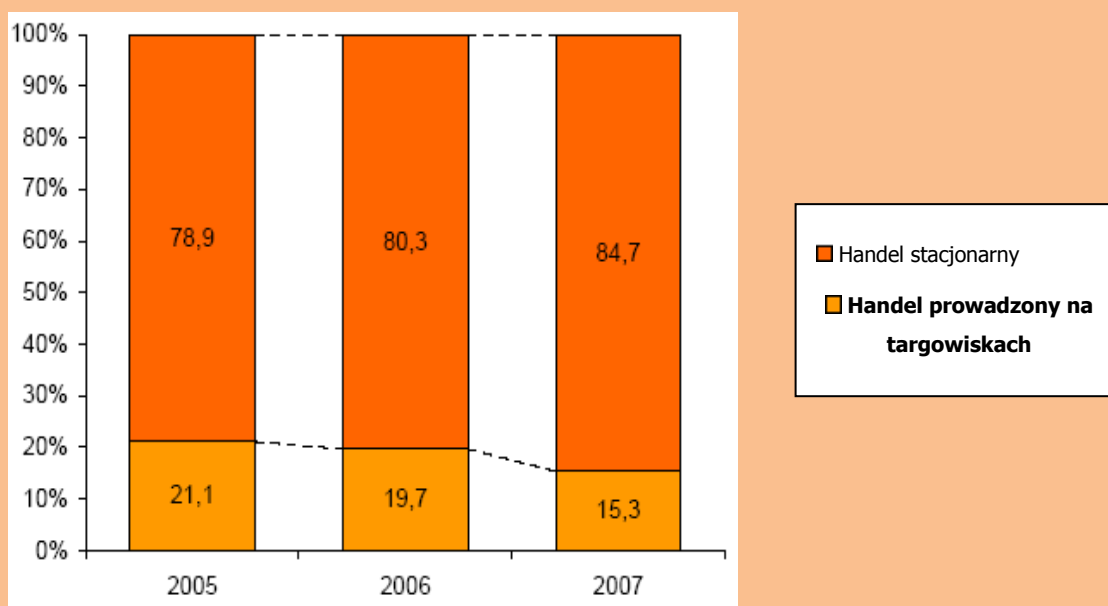
Wzrost obrotów w handlu detalicznym towarami niespożywczymi wyniósł w 2007 roku - 17,6%, a **spożywczymi** - 12,3%.

- ✓ W strukturze udziałów obrotów handlu detalicznego, handel towarami niespożywczymi zajmował 54,7%. Rozwój rynku towarów niespożywczych był kształtowany zarówno wzrostem produkcji i importu, jak i polepszeniem sytuacji materialnej mieszkańców. W 2007 roku znacząco wzrosła sprzedaż towarów długiego użytkowania, takich jak np. telewizory, pralki czy telefony komórkowe. Wzrost popytu przyczynił się także do wzrostu liczby branych kredytów.
- ✓ Podobne czynniki (wzrost importu, wzrost dochodów społeczeństwa, dynamika cen czy rozwój branży) wpłynęły na wysokość obrotów handlu detalicznego towarami spożywczymi.

Udział w handlu targowisk

W 2007 roku straciła swoje tempo sprzedaż towarów na targowiskach. Jej wielkość spadła do poziomu z roku 2006, a udział w obrotach handlu detalicznego spadł z 19,7% w 2006 roku do 15,3% w roku 2007. Świadczy to z jednej strony o nasyceniu sklepów asortymentem o szerokim spektrum cen, a z drugiej, o wzroście niezadowolenia społeczeństwa wywołanym jakością towarów i sposobem ich sprzedaży na targowiskach.

Udział targowisk w ogólnych obrotach handlu detalicznego w %, 2005-2007



Źródło: МЭРТ РФ

Udział rynków w obrotach jest różny ze względu na oferowane produkty.

Udział sprzedaży:

- ✓ **mięsa**, w całkowitych obrotach wynosi **35%**
- ✓ **ziemniaków** **45%**
- ✓ **warzyw** **39%**
- ✓ **jagód** **41%**
- ✓ **jajek** **19%**
- ✓ **artykułów krawieckich** **56%**
- ✓ **artykułów dziewiarskich** **55%**
- ✓ **wyrobów futrzanych** **53%**
- ✓ **obuwia** **49%**
- ✓ **sprzętu gospodarstwa domowego** **1%**

Od kilku lat zauważalna jest tendencja do stopniowego zmniejszania ilości targowisk. W styczniu 2005 roku ich liczba wynosiła 6,4 tys., natomiast w grudniu 2007 roku tylko 4,8 tys. Część z nich została przekształcona w nowoczesne kompleksy targowe, a część zlikwidowana.

W 2007 roku występowała tendencja do powiększania istniejących targowisk. Od stycznia do grudnia przeciętna liczba miejsc na rynkach wzrosła z 204 do 244.

- ✓ *Na targowiskach występował też najbardziej wyrazisty, ze wszystkich form prowadzenia handlu detalicznego, wzrost cen.*

✚ **Sieci handlu detalicznego**

W ostatnich latach rosyjskie oraz zagraniczne firmy aktywnie inwestowały we wszystkich regionach Rosji w rozwój sieci handlowych różnego typu.

- ✓ Sieci handlowe generują ok. 15-20% krajowych wielkości sprzedaży, a w niektórych miastach wartość ta dochodzi nawet do 50%. W krajach rozwiniętych wartości te oscylują na poziomie 50-95%.

Według wielkości obrotów do największych graczy na rosyjskim rynku należą:

- ✓ ***X5 Retail Group (Пятерочка і Перекресток)***
- ✓ ***Metro Cash and Carry***
- ✓ ***Magnit***
- ✓ ***Auchan***

Mimo znacznego wzrostu liczby nowoczesnych sklepów,

- ✓ liczba punktów handlowych, w przeliczeniu na milion mieszkańców, jest w Rosji dość niska i wynosi tylko 19
- ✓ liczba super- i hipermarketów na milion mieszkańców waha się na poziomie 0,6
- ✓ **Biorąc pod uwagę fakt, iż w Europie Zachodniej liczba ta wynosi 18,4** - można stwierdzić, że rozwój handlu sieciowego w nowoczesnej formie w Rosji jest dopiero na początkowym etapie rozwoju.

❖ ***Wzrostowa tendencja handlu sieciowego stwarza dodatkowe możliwości rozszerzania rynku. Podnosi przejrzystość operacji handlowych, ograniczając szarą strefę, a także zwiększa wpływy z tytułu płaconych podatków oraz przyczynia się do napływu nowoczesnych technologii. Dla producentów oznacza to natomiast wzrost popytu na produkowane towary i poszerzenie ich geograficznego zasięgu. Sprzedaż sieciowa przyczynia się także do wzrostu konkurencji między producentami i do podniesienia jakości oferowanych przez nich towarów.***

Na dzień dzisiejszy rosyjski rynek handlu detalicznego wygląda interesująco dla zagranicznych inwestorów.

Stosunkowo duży popyt przyciąga coraz to nowe sieci, a istniejącym daje możliwości ciągłego wzrostu. W trzech pierwszych kwartałach 2007 roku wielkość zagranicznych inwestycji wyniosła 37,2 miliardów USD.

!!! *Należy jednak pamiętać o aktualnym spowolnieniu gospodarczym, który już negatywnie wpływa na siłę nabywczą klientów.*

🇺🇸 Wydatki konsumpcyjne społeczeństwa

W 2007 roku w strukturze wykorzystania dochodów pieniężnych społeczeństwa, utrzymywała się tendencja do powiększania wydatków konsumpcyjnych.

- ✓ Wysokość dochodów pieniężnych społeczeństwa wzrosła o 22,4% w stosunku do roku 2006.
- ✓ Natomiast wydatki konsumpcyjne wynosiły 69,6% całkowitych pieniężnych dochodów społeczeństwa, z czego 53,5% stanowiły wydatki na kupno towarów.
- ✓ Wydatki na dobra i usługi wzrosły o 23,5% w stosunku do roku 2006.

Wysoki wzrost skłonności do konsumpcji przyczynił się do wzrostu ilości zaciąganych kredytów i wzmocnienia rubla.

Global Retail Development Index¹

Według raportu firmy A.T. Kearney z 2008 roku - *Rosja, wśród krajów rozwijających się, zajmuje 3. miejsce na świecie ze względu na atrakcyjność dla międzynarodowych sieci handlowych oraz znajduje się w pierwszej piątce, wszystkich krajów, o największej atrakcyjności dla sieci detalicznych.*

To wysokie miejsce zostało wywołane poprzez:

- ✓ dynamiczny rozwój gospodarki związany z wysokimi cenami ropy i gazu
- ✓ wzrost popytu na rynku wewnętrznym
- ✓ oczekiwania związane ze wstąpieniem Rosji do WTO
- ✓ wzrost stabilności politycznej w Rosji po objęciu stanowiska premiera przez Władimira Putina

Wnioski te mogą się jednak wydać nieaktualne w związku z pogarszającą się sytuacją gospodarczą Rosji, której nie omija globalny kryzys oraz ze spadającymi cenami na ropę i gaz. Wydaje się zbyt dużym optymizmem oczekiwać w 2009 roku, wzrostów podobnych do roku 2008.

Ekspansja sieci detalicznych

W czasie kiedy Moskwa i Sankt Petersburg jawiły się jako najbardziej interesujące dla międzynarodowych kompanii, zwiększała się ekspansja sieci detalicznych w miastach o liczbie od 500 do 1000 tys. mieszkańców i w regionach przemysłowych.

¹ Globalny Indeks Rozwoju Handlu Detalicznego (Global Retail Development Index, GRDI) przygotowywany przez firmę A.T. Kearney, w oparciu o statystyki oraz wywiady z ekspertami z danych branż.

Zauważalnie wzrosła aktywność sieci sprzedających artykuły niespożywcze.

- ✓ W 2007 roku w Moskwie swoje sklepy otworzyła południowokoreańska sieć **Lotte**.
- ✓ Francuska sieć **Carrefour** planuje otworzyć w roku 2009 pięć kolejnych hipermarketów.
- ✓ Szwedzka sieć **IKEA** (posiadająca już 11 sklepów w całej Rosji) planuje na rok 2009 otwarcie nowego salonu w Samarze.
- ✓ Pojawiają się również pogłoski o planowanym wejściu na rynek rosyjski sieciowego giganta **Wal-Mart**.
- ✓ Podobne plany ma niemiecka sieć **Karstadt** sprzedająca sprzęt gospodarstwa domowego i elektronikę.

Niewielkie nasycenie rynku, wzrost dochodów społeczeństwa oraz popytu na towary FMCG (skrót od ang. *Fast Moving Consumer Goods* - produkty szybko rotujące, szybkozbywalne) pobudza firmy do rozszerzania swojej działalności w miastach przemysłowych, takich jak:

Jekaterinburg, Nowosybirsk czy Niżnyj Nowgorod.

Regiony te okazują się atrakcyjne zarówno dla krajowych, jak i międzynarodowych firm. **X5 Retail Group** przejęło sieć Karusel posiadającą hipermarkety w Niżnym Nowgorodzie, Wołgogradzie i Jekaterinburgu. **Metro Cash and Carry** rozszerza swoją obecność w centralnej i południowej Rosji, a także regionie Uralskim.

Niestety aktualna sytuacja gospodarcza skłania sieci do przesuwania terminów otwarcia poszczególnych hipermarketów.

🇺🇸 Klasyfikacja sieci handlowych działających w Rosji

Aktualnie na rynku rosyjskim można wydzielić trzy typy sieci handlowych. Kryteriami dla takiego różnicowania są - lokalizacja obiektów handlowych i obroty danej sieci.

- ✓ **Sieci globalne**, takie jak: Auchan, Metro C&C, Carrefour. Charakteryzują się one obecnością na wielu rynkach, przez które generowany jest ich obrót, a liczba obiektów handlowych w poszczególnych krajach jest porównywalna.
- ✓ **Sieci federalne**, państwowe lub ogólnorosyjskie, takie jak: X5 Retail Group, Дикси, Копейка, ГК Виктория. Są to rosyjskie kompanie prowadzące swoją działalność na obszarze federalnych okręgów Rosji. Obrót sieci to suma obrotów z danych okręgów, a liczba obiektów w każdym z okręgów jest porównywalna.
- ✓ **Lokalne sieci handlowe**, takie jak: Азбука Вкуса, Кора, Марияра. Są to firmy operujące w ramach jednego lub kilku regionów i miast lub w granicach okręgu federalnego.

🇺🇸 Strategie rozwoju sieci handlowych działających w Rosji

Rosyjskie sieci zwiększyły swój udział w rynku sieciowej sprzedaży detalicznej do 85%, podczas gdy udział sieci zagranicznych oscyluje na poziomie 4 % - choć wzrost ich obrotów jest porównywalny z rosyjskimi konkurentami.

- Globalne sieci na rosyjskim rynku będą prawdopodobnie zwiększać swoje obroty w wyniku coraz liczniejszej obecności w regionach. W przeciwieństwie do swoich lokalnych konkurentów, mają one **większe możliwości uzyskania długookresowych kredytów** na dobrych warunkach. W okresie zmniejszenia obrotów - wszak nie należy zapominać o kryzysie rynku finansowego - mogą pozwolić sobie na wsparcie ze strony swoich zagranicznych centrali.

Zagraniczne sieci rozwijają swoją działalność za pomocą:

- ✓ organicznego wzrostu
- ✓ przejęć i fuzji
- ✓ forma franczyzowa praktycznie nie jest obecna na rynku

W roku 2007 i 2008 bardziej efektywna okazywała się **forma organicznego wzrostu**. Jednak wystąpiła również **seria przejęć** - Metro C&C nabył jedyny w Rosji sklep Marktkauf, zaś Auchan Group kupił 14 hipermarketów sieci "Рамстор" od tureckiego operatora Enka. ***Są to jednak nieliczne przypadki, gdyż zagraniczni gracze wolą sami rozwijać sieci. Tylko w ten sposób mogą zagwarantować swoje standardy pracy na wielu rynkach oraz zaoszczędzić na aspektach związanych z logistyką.***

!!! Według specjalistów, bilans sił na rosyjskim rynku sieci sprzedaży detalicznej może przesunąć się na korzyść zagranicznych graczy tylko w wyniku przejęcia dużej federalnej sieci.

Jeśli chodzi o lokalizacje swojego pierwszego sklepu, zagraniczne sieci zaczynają najczęściej od działalności w Moskwie. Oprócz tego zdarza się, że przed wejściem na rynek rosyjski, decydują się na otwarcie, niejako "testujących", pododdziałów w krajach nadbałtyckich.

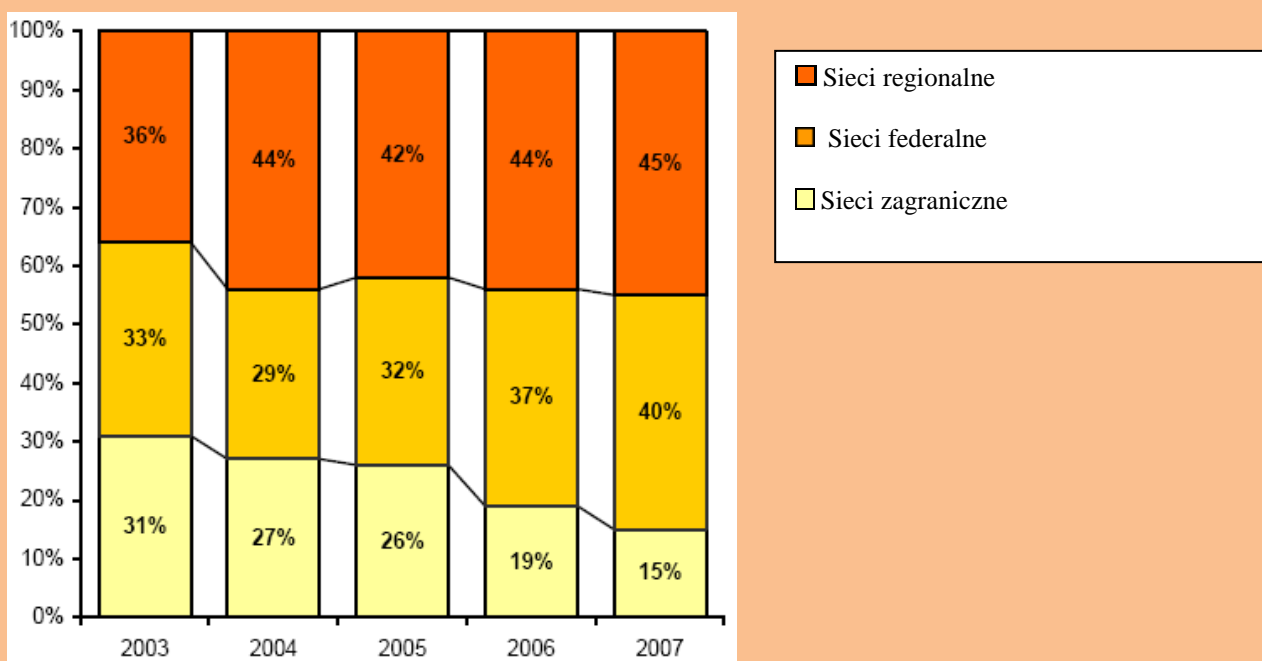
- W 2007 roku obroty **rosyjskich sieci** zanotowały 53% przyrost względem roku poprzedniego. Firmy powiększały swój kapitał i liczbę punktów handlowych w coraz bardziej odległych regionach Rosji oraz w mniejszych miastach znajdujących się w regionach już przez nie znanych. Zwiększyła się liczba przeprowadzanych fuzji i przejęć.
- **Federalne sieci** aktywnie skupowały regionalnych graczy, zwiększając tym samym swój kapitał. Firmy wolały kupować lokalne sieci, niż rozpoczynać w danych miejscach działalność od podstaw. Ekspansja w regionach wiązała się m.in. ze wzrostem dochodów i wzmocnieniem swojej pozycji na rynku, lecz także z większymi wydatkami na logistykę, co w przypadku rynku rosyjskiego i długościami szlaków komunikacyjnych (lub ich brakiem) mogło

przysparzać sporo problemów. W sieciach tych zauważalny był wzrost zadłużenia.

- **W sieciach lokalnych** pojawiła się zaś tendencja do zakładania stowarzyszeń, sojuszków, co dawało większą siłę przetargową oraz umożliwiała konkurencję z sieciami federalnymi. Sieci lokalne mają ograniczone możliwości rozwoju, ze względu na trudności w pozyskiwaniu zewnętrznego finansowania. Jednak występują przypadki zainteresowania takimi sieciami funduszy inwestycyjnych, przykładem jest ГК Холидей, w którym udziały ma fundusz.

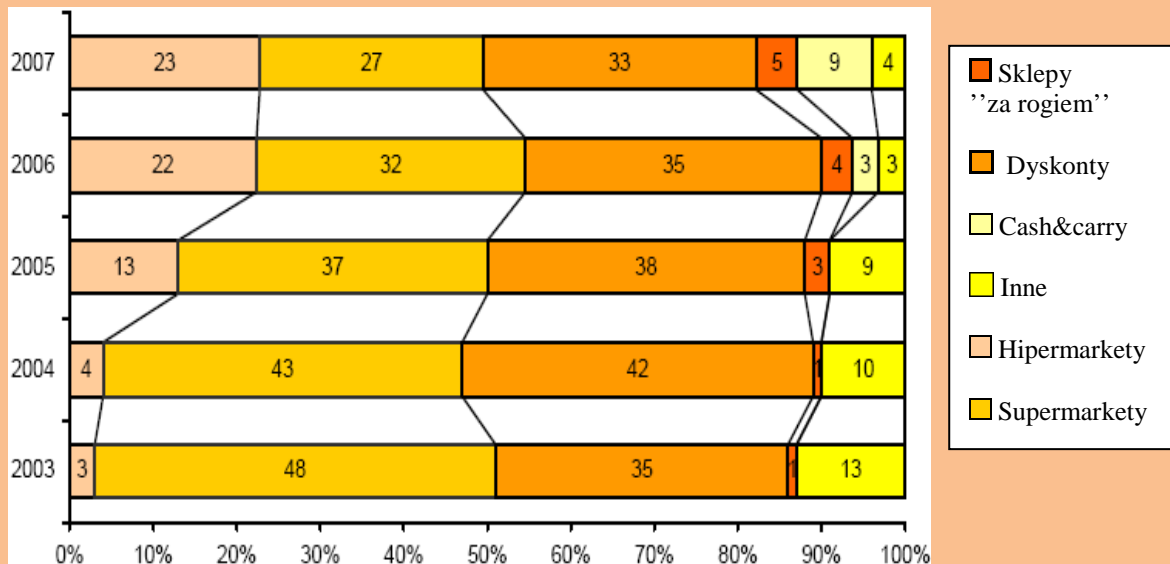
Zakup regionalnych sieci jest znacznie tańszym rozwiązaniem niż zakup udziałów w sieciach federalnych. Według ekspertów najbardziej dochodowe były niefederalne sieci detaliczne z obrotami za rok powyżej 100 mln USD.

Dynamika zmian udziałów poszczególnych typów sieci w wielkości obrotów detalicznych w %, 2003-2007



Źródło: МЭРТ РФ

Do 2002 roku podstawowym formatem sieci detalicznych w Rosji były **supermarkety i sieci dyskontowe**. Aktualnie widoczna jest tendencja do tworzenia **hipermarketów, sklepów typu cash&carry, czy sklepów typu "za rogiem"**.



Źródło: Департамент консалтинга РБК

🇷🇺 Moskwa i okręg Moskiewski

Szczególnie interesującym i chłonnym rynkiem dla sieci handlowych jest miasto Moskwa oraz obwód moskiewski. Jest to rynek ciągle jeszcze nienasycony, a o jego potencjale najlepiej świadczy **liczba mieszkańców** –

✓ Moskwa - ok. 10,5 mln

✓ obwód moskiewski (bez Moskwy) - 6,5 mln

Według danych "Departamentu rynku towarów konsumpcyjnych i usług miasta Moskwy":

- wielkość obrotów handlu detalicznego za 2007 rok wynosiła ponad 2 142 mld rubli; jego wzrost wynosił 5% w stosunku do roku poprzedniego
- udział Moskwy w całkowitych obrotach handlu detalicznego Rosji wynosi 22%

- w samej Moskwie najpopularniejsze są zorganizowane formy handlu detalicznego, które stanowią 80,6%
- w strukturach obrotów Moskwy, na towary spożywcze przypada 43%, a na niespożywcze 57%
- wpływ do budżetu miasta z tytułu podatków płaconych przez przedsiębiorców działających na rynku towarów konsumpcyjnych i usług wyniósł 65 mld rubli

Rynek konsumpcyjny Moskwy to ponad 38,5 tys. stacjonarnych przedsiębiorstw, z czego - 20 tys. zajmuje się handlem detalicznym.

- ❖ W 2007 roku w Moskwie postępowała tendencja do zmniejszania liczby rynków (targowisk) i przeobrażania ich w nowoczesne targowe przedsiębiorstwa. Od 1999 roku liczba ta zmniejszyła się z 240 do 91.

Dynamiczny rozwój Moskwy wymaga zmniejszenia sieci drobnych detalistów przy jednoczesnym zachowaniu, ważnych ze społecznego punktu widzenia, miejsc handlu. W 2007 roku sieć drobnych detalistów zmniejszyła się o 20,6%, jednak to jeszcze nie koniec redukcji. Władze mają w planach dalsze likwidacje.

- ❖ Przeprowadzone analizy istniejącej sieci sprzedaży towarów konsumpcyjnych i usług wykazały 608 stref, w których występuje niewystarczająca liczba przedsiębiorstw handlowych, gastronomicznych i szybkiej obsługi. Pojawiły się już projekty zagospodarowywania takich miejsc. Jednak mimo to, w Moskwie występują trudności ze znalezieniem ziemi o wystarczającej powierzchni na budowę, np. hipermarketu, a ceny dzierżawy ziemi są najwyższe w całej Rosji.

Z problemem tym radzi sobie doskonale rosyjska sieć Утконос, oferująca na niewielkiej przestrzeni - gamę towarów podobną do hipermarketu. Posiada ona specjalny system dostaw i sprzedaży pozwalający zamawiać towar jeszcze przed dokonaniem zakupu (przez internet lub w specjalnych terminalach ustawionych w sklepie), co znakomicie skraca czas zajmowania przez dany produkt miejsca na sklepowej półce. Sklep

Утконос o powierzchni 250-300 mkw zaspokaja popyt nawet do 25 tys. mieszkańców przy cenach niższych od marketowych o ok. 10-15%. Obecnie działa ok. 200 sklepów Утконос, a do końca 2009 roku ma funkcjonować 400, choć z dużym prawdopodobieństwem aktualna sytuacja gospodarcza zmusi sieć do zrewidowania swoich planów. Trzeba także zaznaczyć, że Утконос nie jest jedyną siecią stosującą zaawansowane rozwiązania informatyczne. W pełni samoobsługowe sklepy otworzyła również sieć Станем Друзьями.

- ❖ Według danych międzynarodowej firmy consultingowej Colliers International, całkowita powierzchnia centrów handlowych Moskwy wynosi 3,3 mln mkw. **Na 1000 mieszkańców przypada 166 mkw, co w porównaniu z zachodnimi krajami europejskimi (na 1000 mieszkańców - 650 mkw) nadal nie jest dużo.**

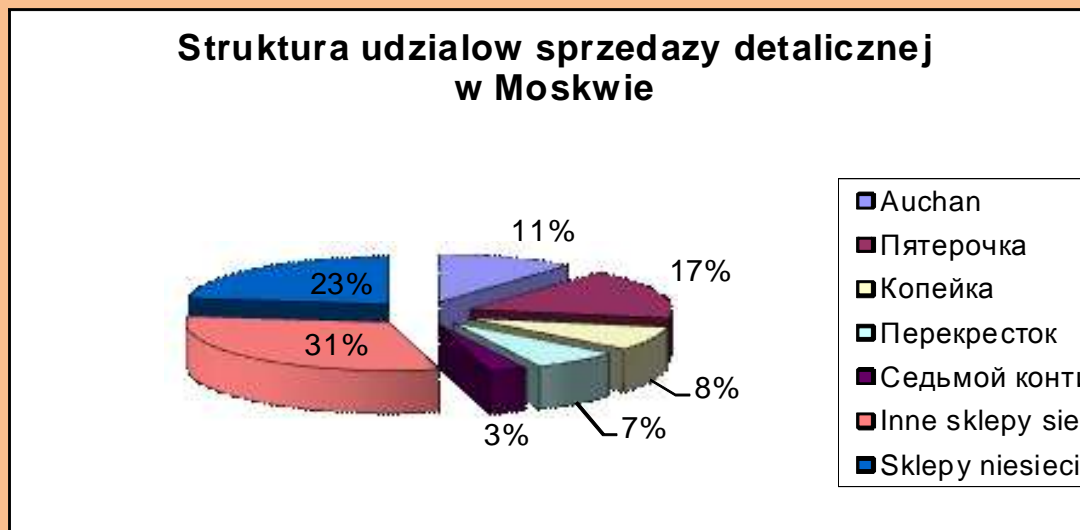
Sieci handlowe w Moskwie

Według danych firmy Ромир (stan z marca 2008 roku), ponad 70% mieszkańców Moskwy, co najmniej raz na dwa miesiące, decyduje się na zakupy w sklepach sieciowych. We wrześniu i październiku 2007 roku sieci kontrolowały ponad 50% obrotów handlu detalicznego stolicy.

- ✓ 38% procent respondentów, będących klientami sieci, zaopatruje się w sieci Пятёрочка
- ✓ na drugim miejscu jest Копейка - 31%
- ✓ następnie Перекресток - 30%

- ✓ Do zakupów w niezależnych punktach **blisko domu**, co najmniej raz na dwa miesiące, przyznaje się 87% respondentów.

Dola towarów kupowanych w sklepach niesieciowych w całkowitej ilości sprzedawanych towarów wynosi 23%, a ze względu na wartość 37%. Wartości te dla sklepów sieciowych wyglądają następująco - Пятёрочка 17% i 7%, Auchan 11%

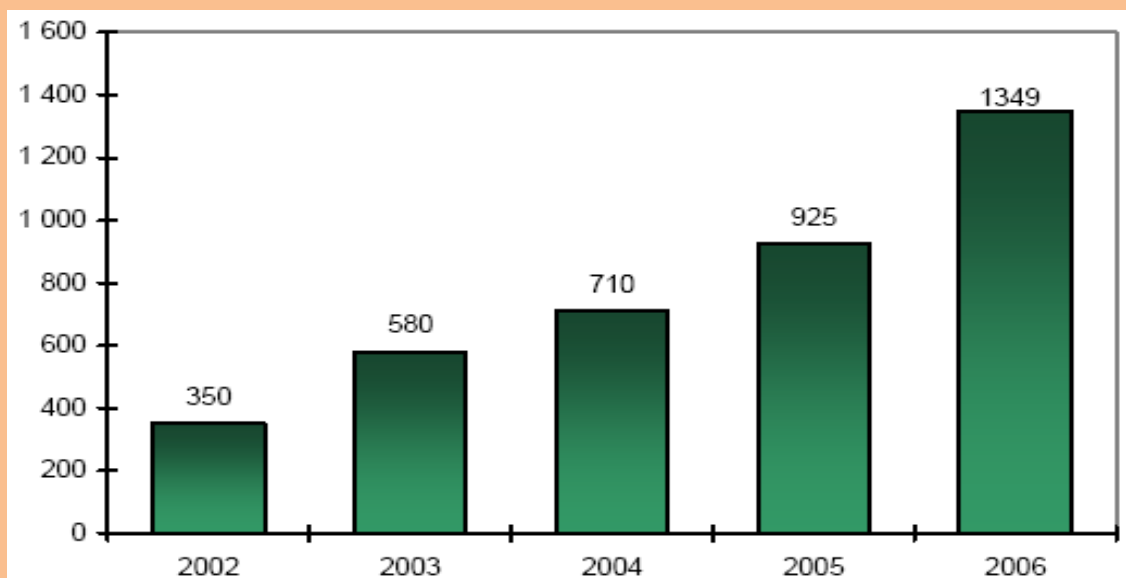


i 9%, Копейка - 8% i 6%, Перекресток 7% i 6%, Седьмой континент 3% i 3%.

- ❖ Udział obrotów Moskwy w całkowitych obrotach handlu detalicznego w Rosji powoli, jednak systematycznie, spada. Według danych firmy konsultingowej Cushman & Wakefield Stiles & Riabokobylko, suma obrotów Moskwy w 2002 roku stanowiła ok. 30%, a w 2007 roku spadła już do 20% całkowitych obrotów FR. **Jest to spowodowane ekspansją deweloperów i sieci handlowych w regionach oraz wzrostem możliwości nabywczych społeczeństwa poza Moskwą.**
- ❖ Mimo to obroty handlowe w Moskwie ciągle rosną, choć już nie tak dynamicznie.
- ❖ Starsze formy prowadzenia sprzedaży (np. bazary, targowiska) są zastępowane nowoczesnymi punktami handlowymi, których tempo wzrostu kształtuje się na poziomie 20% rocznie. Dzięki temu Moskwa jest priorytetowym rynkiem dla wielu sieci rozpoczynających swoją działalność w Rosji.

W Moskwie i okręgu moskiewskim są zlokalizowane 1702 sieciowe sklepy, w tym 93 specjalistyczne, z czego odpowiednio 1493 i 85 przypada na samą Moskwę.

Wzrost liczby sklepów sieci handlowych, lata 2002-2006



Źródło: РБК

Wady i zalety wyboru Moskwy i regionu jako miejsca do otwarcia pierwszego sklepu

Za wyborem Moskwy jako miejsca otwarcia swojego pierwszego sklepu przemawia wiele czynników. Nie oznacza to jednak, że jest ona rynkiem łatwym, czy pozbawionym wad.

- ✓ Pierwszym czynnikiem działającym na korzyść Moskwy jest oczywiście **ogromna liczba potencjalnych klientów o bardzo dużej, w stosunku do reszty kraju, sile nabywczej**. Procentuje to szybkim obrotem towarów.
- ✓ Działając w stolicy przedsiębiorcy mają również stosunkowo duży i **zróżnicowany wybór potencjalnych dostawców**, a aspekty związane z logistyką nie powinny przysparzać problemów.
- ✓ W Moskwie występuje **doskonale rozwinięta sieć komunikacji**.

- ✓ Nie można jednak zapominać o tym, że większy stopień rozwoju Moskwy jako rynku, w stosunku do reszty kraju, niesie za sobą choćby **zwiększoną konkurencję**.
- ✓ Mieszkańcy stolicy są również bardziej wybredni i świadomi kupowanych towarów.
- ✓ Z działalnością przeważnie związane są **wysokie stawki wydatków na reklamę**.
- ✓ **Ceny dzierżawy** są zdecydowanie wyższe niż w innych regionach kraju oraz występuje **deficyt miejsc** pod zabudowę.

Na wybór regionów przeważnie decydują się firmy, które zdobyły już pewne doświadczenie w prowadzeniu działalności w Moskwie. Nie jest to jednak regułą, a za wyborem regionu jako miejsca lokalizacji swojego pierwszego sklepu także przemawia немало okoliczności.

- ✓ Po pierwsze **koszty wejścia na rynek** w stosunku do Moskwy są zdecydowanie niższe.
- ✓ Regiony nie są jeszcze spenetrowane przez sieci sprzedaży detalicznej, więc występuje **nieduży poziom konkurencji**.
- ✓ Zdecydowanie tańsza jest również **ziemia, dzierżawa ziemi, czy usługi dostawców**.
- ✓ Z drugiej strony rozwijanie swojej działalności poza Moskwą wiąże się z **dostępem do znacznie mniejszej grupy potencjalnych nabywców i stosunkowo szybkim okresem nasycenia się rynku**.
- ✓ Firma operująca w regionie będzie musiała także przystać na **usługi mniejszej liczby, często słabiej rozwiniętych technologicznie dostawców oraz większe problemy związane z logistyką i transportem**.
- ✓ Pozostaje również kwestia stosunku do danego przedsięwzięcia lokalnej władzy i administracji. Może wystąpić potrzeba adaptacji często zestandaryzowanego asortymentu do lokalnych gustów.

Jak wynika z raportu firmy analitycznej PMR, Indeks Atrakcyjności Handlowej Państw² (stan na sierpień 2008), Rosja jest najatrakcyjniejszym krajem dla inwestycji w handel detaliczny w Europie Środkowo-Wschodniej.

W rankingu, który objął 8 państw Europy Środkowo-Wschodniej, druga była Ukraina, a Polska zajęła trzecie miejsce.

Zdaniem autorów raportu jednym z podstawowych źródeł przewagi Rosji nad innymi krajami regionu są

- ✓ **liczne, duże i gęsto zaludnione miasta**; w Rosji jest aż 160 miejscowości o liczbie mieszkańców powyżej 100 tys., w tym 12 metropolii powyżej miliona.

Dla operatorów wielkoformatowych sklepów i centrów handlowych wiąże się to z dużą ilością potencjalnych klientów zamieszkałych w bezpośrednim sąsiedztwie sklepu.

- ✓ Rosyjscy konsumenci są nie tylko liczni, ale także **coraz zamożniejsi**.

Wszystko to sprawia, że Rosja jest ogromnym rynkiem detalicznym coraz atrakcyjniejszym dla inwestorów. Szybki rozwój gospodarczy w ostatnich latach spowodował powstanie silnej klasy średniej konsumentów, którzy napędzają wzrost sprzedaży detalicznej w ciągu roku, wyrażający się wielkościami dwucyfrowymi. Ponadto handel detaliczny, a wraz z nim rynek powierzchni handlowych, ma szanse odniesienia dodatkowych korzyści z faktu, że konsumenci w Rosji traktują zakupy jako okazję towarzyską. I choć globalny kryzys finansowy zdławił już niejedną inwestycję i wyhamował wzrosty w handlu detalicznym, moskiewskie centra handlowe nie pustoszeją...

² PMR Indeks Atrakcyjności Handlowej Państw (Country PMR Retail Attractiveness Index), opracowany przez PMR Ltd. dla celów raportu "Retail Attractiveness in Central and Eastern Europe 2008", bierze pod uwagę liczne czynniki makroekonomiczne i demograficzne oraz charakterystykę obecnego stanu rozwoju rynku detalicznego. Indeks przyjmuje wartości od 1 do 4, im niższa wartość, tym bardziej atrakcyjny jest dany kraj.

Na podstawie:

raportu Розничные торговые сети продаже продуктов питания и сопутствующих товаров (FMCG) в России, РосБизнесКонсалтинг, Москва, 2008.

ROSYJSKI RYNEK SAMOCHODÓW OSOBOWYCH

opr.:

Anna Masajło

Wydział Promocji Handlu i Inwestycji Ambasady RP w Moskwie

Paweł Roge

praktykant Wydziału Promocji Handlu i Inwestycji Ambasady RP w Moskwie,

student Akademii Leona Koźmińskiego w Warszawie

Niniejszy artykuł jest uaktualnieniem sytuacji na rosyjskim rynku motoryzacyjnym, którą obszerniej opisano w tekście „Perspektywy rynku części zamiennych i komponentów w Rosji” (Biuletyn WPHI, Nr 8(19)/2008).

*



www.autka.net

Rynek samochodów osobowych w Rosji jeszcze do niedawna rozwijał się niezwykle dynamicznie. Pod względem sprzedaży zbliżał się do największego z europejskich rynków - rynku niemieckiego. W 2008 roku popyt na samochody osobowe systematycznie rósł, a wraz z nim liczba kredytów zaciąganych przez Rosjan na

zakup aut. Odnotowano, że liczba ta wzrosła aż o 60% (30 mld USD) w stosunku do roku poprzedniego. Podążając za optymistycznie nastrajającymi wynikami prognozowano, że już w 2015 roku na 1000 Rosjan będzie przypadać 350 samochodów.

- Choć trzy pierwsze kwartały 2008 roku, pod względem sprzedaży, były rekordowe, to już wyniki z listopada i grudnia nie nastrajają optymistycznie.

18 listopada 2008 roku Dmitrij Miedwiediew, prezydent Federacji Rosyjskiej, przyznał, że kryzys rozprzestrzenił się z sektora finansowego na inne, w tym na branżę motoryzacyjną.

- Idąc za tym, analitycy i przedstawiciele niektórych koncernów obawiają się, że rok 2009 nie będzie owocował już takimi wzrostami jak w 2008, co więcej - może okazać się mniej udany od poprzednika.

🚩 Rynek samochodów osobowych - wyniki za rok 2008

- Według danych Stowarzyszenia Europejskiego Biznesu, sprzedaż samochodów zagranicznych marek w 2008 roku **wzrosła o 26%** (do 2,08 mln samochodów) względem roku poprzedniego.
- Biorąc pod uwagę sprzedaż samochodów rosyjskich producentów, wielkość ta wzrasta o 16% (do 2,77 mln samochodów).

Pod względem sprzedaży samochodów osobowych stawia to **rosyjski rynek na piątym miejscu na świecie**, tuż po USA, Chinach, Japonii i Niemczech.

- Jeśli wliczyć w to sprowadzone do Rosji samochody używane, Rosja zajmuje **pierwsze miejsce w Europie** ze sprzedażą ok. 3,17 mln aut osobowych.

Na tak świetny wynik składa się przede wszystkim sprzedaż z pierwszego półrocza. Największą zanotowano w miesiącach od kwietnia do sierpnia - ok. 1064 tys. samochodów. Pod koniec roku miał miejsce widoczny spadek.

- Analiza za okres od października do listopada 2008 roku wykazała spadek sprzedaży o 19,3% nowych zagranicznych samochodów osobowych w stosunku do analogicznego okresu w poprzednim roku.
- W listopadzie nastąpiło załamanie o 15%, a w grudniu o 19%.

Mimo spadków większość firm z zadowoleniem patrzy na wyniki.

- **General Motors** zanotował 30% wzrost za rok 2008, mimo spadku w grudniu do 9%.
- Liderem pozostał **Chevrolet** z 24% wzrostem sprzedaży, za nim uplasował się **Hyundai** z 30% wzrostem, trzecie miejsce zajęła **Toyota** z 31%. **Ford** zyskał 6% (przy grudniowym 15% spadku) i tym samym stracił fotel wicelidera sprzedaży za 2007 rok, plasując się na czwartym miejscu. Mocno odbiła się **Skoda** osiągając aż 84% wzrost sprzedaży, co jest związane ze zwiększoną produkcją (70 tys. sztuk w zakładach w Kałudze).

Sprzedaż samochodów zagranicznych marek (Rosja, 2008 rok)

Marka	Miejsce w 2008 roku	Miejsce w 2007r roku	Sprzedaż w 2008 roku	Dynamika sprzedaży w stosunku do 2007 roku
Chevrolet	1	1	235 466	24%
Hyundai	2	3	192 719	30%
Toyota	3	4	189 966	31%
Ford	4	2	186 828	6%
Nissan	5	5	146 547	26%
Mitsubishi	6	7	111 567	11%
Renault	7	6	108 070	7%
Opel	8	10	98 800	49%
Daewoo	9	8	95 510	5%
Honda	10	12	89 152	131%
KIA	11	9	88 152	12%

Źródło: АЕБ

Najlepiej sprzedającymi się modelami w 2008 roku były:

- **Ford Focus** (bez modelu C-Max) 93 496 szt.
- **Chevrolet Lacetti** - 81 656 szt. (awansował z 9. Miejsca w 2007 roku)
- **Renault Logan** - 74 300 szt.
- **Hyundai Accent** - 66 378 szt.
- **Toyota Corolla** - 63 986 szt.
- **Mitsubish Lancer X** - 56 900 szt.

🇺🇸 Prognozy na 2009 rok

Analitycy i firmy produkujące samochody przewidują, że rok 2009 nie będzie już okresem tak wyraźnego wzrostu, a wielkość sprzedaży może wynieść ok. 1,9 - 2,2 mln sprzedanych samochodów. Pojawiają się także niezwykle pesymistyczne scenariusze mówiące o sprzedaży 1,5 mln samochodów.

Wpływ tę sytuację ma wiele czynników:

- Pierwszym z nich jest globalny kryzys, który mocno dotknął gospodarkę rosyjską, a w szczególności politykę kredytową stosowaną przez rosyjskie oraz światowe instytucje finansowe i banki. Polityka ta jest rewidowana, lecz zdążyła już odbić się negatywnie na krajowych i zagranicznych producentach samochodów w Rosji. Eksperci twierdzą, że wartość sprzedaży samochodów finansowanych z kredytów, w styczniu 2009 roku ma wynieść 10-15%, podczas gdy w 2007 roku osiągała wynik ponad 45%.
- Duże znaczenie dla rynku będzie miało także zaostrenie polityki rządu w zakresie importu pojazdów używanych, co obejmuje wprowadzenie zakazu importu samochodów starszych niż pięcioletnie. Wcześniej system zezwalał na import samochodów najwyżej 7-letnich.
- Kolejną kluczową decyzją państwa było podwyższenie taryf importowych.
 - Premier FR, Władimir Putin stwierdził, że kupowanie zagranicznych samochodów jest niepatriotyczne i Rosjanie powinni jeździć rosyjskimi autami.

W wyniku podwyżek, import używanych samochodów powinien zmaleć do 300 tys. Ta sytuacja, jak również podwyżka kursu dolara w stosunku do rubla będzie oczywiście działać na korzyść aut produkowanych na terytorium Rosji. W 2009 roku mają one osiągnąć 70% udziałów w rynku.

- Ważny jest także program państwowego subsydiowania stawki kredytów na auta w cenie do 350 tys. rubli. Średnia cena auta, która w 2008 roku wynosiła 22 tys. USD ma zmaleć do 20 tys. USD, a nawet według niektórych prognoz do 18 tys. USD.

✚ Sytuacja na styczeń 2009 roku

- W pierwszym miesiącu 2009 roku odnotowano **widoczny spadek** zainteresowania nowymi samochodami zagranicznych marek.

W Moskwie można było nabyć nowy samochód z salonu od ręki, bez długiego oczekiwania w kolejce chętnych, co miało miejsce jeszcze nie tak dawno temu.

Jednak większość ze sprzedanych w styczniu modeli to auta wyprodukowane jeszcze w roku ubiegłym. Według specjalistów zapasy koncernów w połowie stycznia 2009 roku wynosiły 300 tys. samochodów, dla porównania w grudniu 2008 roku - 160 tys. samochodów zagranicznych marek.

- Ze względu na stosunek euro i dolara do rubla, dilerzy powoli wprowadzają zapowiadane wcześniej **podwyżki cen na samochody zagranicznych marek.**

- I tak, np. Ford podniósł swoje ceny średnio o 4,5%.
- Nowy cennik ogłosił też Volkswagen.
- Od 23 II obowiązuje nowy, zwiększony o ok. 5%, cennik w Skodzie.
- **Ciekawą strategię przyjęła zaś Toyota, która swoje ceny ustala codziennie, w zależności od kursu rubla do dolara.**

*

Są i tacy, którzy z optymizmem podchodzą do zaistniałej sytuacji i przyszłość branży motoryzacyjnej w Rosji malują w jasnych barwach.

*Należy do nich firma Frost & Sullivan, która przewiduje, że mimo utrzymującego się na całym świecie zaniepokojenia recesją, do końca 2009 roku rosyjski przemysł samochodowy odzyska stabilność i rentowność. Co więcej, według prognoz ekspertów, do 2012 roku rynek ten zajmie **trzecie miejsce na świecie**, po rynkach amerykańskim i chińskim.*

Zdaniem Frost & Sullivan - nowa polityka kredytowa, taryfy importowe oraz stymulacja montażu marek zagranicznych w Rosji - przyczynią się do wzmocnienia tej branży.

Na podstawie:

- Ведомости, Стоп Машина, 15.01.2008г.
- Ведомости, Придержанные иномарки, 23.01.2008г.
- Коммерсантъ, Российский авторынок притормозил падение, 15.01.2008г.
- www.frost.com

**PRZEDSIĘWZIĘCIA TARGOWO-WYSTAWIENNICZE W MOSKWIIE
W KWIETNIU 2009 ROKU**

Data	Nazwa i adres strony www
21.03.2009 — 03.04.2009	„ARCHIMEDES 2009” XI Międzynarodowy Salon Własności Przemysłowej www.archimedes.ru
30.03.2009 — 06.04.2009	„RUSSIAN FASHION WEEK” Pokazy Mody- Rosyjski Tydzień Mody www.rfw.ru
31.03.2009 — 03.04.2009	„SHOES ACCESS 2009” Międzynarodowa Wystawa Obuwia i Akcesoriów do Obuwia www.mosgd.ru/ru/calendar_actions/index.php?id4=133&form4=1
31.03.2009 — 03.04.2009	„MOSBULID 2009” XV Międzynarodowa Wystawa Budowlana www.mosbulid.com
31.03.2009 — 03.04.2009	„INTERIORS MOSCOW 2009” Międzynarodowa Wystawa Mebli i Oświetlenia Wnętrz www.expomenu.ru/expo/interiors_moscow*2009.html
31.03.2009 — 03.04.2009	„HEAT VENT MOSCOW” Wystawa Specjalistyczna Sprzętu Grzewczego, Chłodniczego i Wentylacyjnego www.expomenu.ru/expo/heat_vent_moscow*2009.html
01.04.2009 — 04.04.2009	„DOM EXPO 2009” Międzynarodowa Wystawa Nieruchomości www.domexpo.ru

<p>05.04.2009 — 08.04.2009</p>	<p>„REHATECH”, „REHMED”, „MEDPROJECT” Międzynarodowe Forum Medyczne: -VIII Międzynarodowa Wystawa Sprzętu dla Osób Niepełnosprawnych oraz Sprzętu do Rehabilitacji - VI Międzynarodowa Wystawa Technik Chirurgii Odtwórczej www.med-expo.ru</p>
<p>08.04.2009 — 10.04.2009</p>	<p>„MOLL 2009” Międzynarodowa Wystwa Nieruchomości o Przeznaczeniu Handlowym www.mall-expo.ru</p>
<p>09.04.2009 — 10.04.2009</p>	<p>„MIBS SPRING” XVII Międzynarodowa Wystawa Jachtów www.mibs-expo.ru/rus</p>
<p>09.04.2009 — 12.04.2009</p>	<p>„PHOTOFORUM 2009” Międzynarodowa Wystawa Sprzętu Fotograficznego www.photoforum-expo.ru</p>
<p>09.04.2009 — 12.04.2009</p>	<p>„DESIGN AND ADVERTISING 2009” XV Wystawa Branży Reklamowej http://expomenu.ru/expo/design and advertising*2009.html</p>
<p>09.04.2009 — 12.04.2009</p>	<p>„WOODEN HOUSE 2009” Wystawa Budownictwa Drzewnego www.weg.ru/en/2009</p>
<p>09.04.2009 — 12.04.2009</p>	<p>„FLOWEREX 2009” VI Międzynarodowa Wystawa Kwiatów oraz Wyposażenia dla Kwiaciarni www.flowerex.ru</p>
<p>09.04.2009 — 12.04.2009</p>	<p>„FIREPLACES SALON 2009” V Międzynarodowa Wystawa Producentów Kominków i Pieców www.weg.ru/expo/2009/fireplaces-salon2009</p>

<p>09.04.2009 — 12.04.2009</p>	<p>„MOBILE&DIGITAL SHOW 2009” I Międzynarodowa Wystawa Sprzętu Elektronicznego www.mobiledigitalshow.ru</p>
<p>09.04.2009 — 12.04.2009</p>	<p>„HDI SHOW 2009” Międzynarodowa Wystawa Techniki Audio-Wideo www.hdishow.ru</p>
<p>09.04.2009 — 12.04.2009</p>	<p>„DOM I SAD 2009” II Międzynarodowa Wystawa dla Profesjonalnych Ogrodników i Amatorów www.weg.ru/en/expo/2009/garden</p>
<p>09.04.2009 — 12.04.2009</p>	<p>„WELLNESS&SPA. BASENY I SAUNY 2009” III Międzynarodowa Wystawa Basenów i Saun www.weg.ru/expo/2009/wellness</p>
<p>10.04.2009 — 12.04.2009</p>	<p>„MOTO PARK 2009” Wystawa Motocykli www.motor-park.ru</p>
<p>10.04.2009 — 12.04.2009</p>	<p>„MOSCOW DREAMCAR SHOW 2009” Międzynarodowa Wystawa Samochodów oraz Tuningu Klasy Premium www.dreamcarshow.ru</p>
<p>13.04.2009 — 16.04.2009</p>	<p>„EKSPOELEKTRONIKA” XII Międzynarodowa Wystawa Specjalistyczna Komponentów Elektronicznych oraz Urządzeń www.expoelectronica.ru</p>
<p>13.04.2009 — 16.04.2009</p>	<p>„ELEKTROTECHEXPO” Międzynarodowa Wystawa Specjalistyczna Urządzeń do Produkcji Sprzętu Elektronicznego www.electrontechexpo.ru</p>
<p>13.04.2009 — 16.04.2009</p>	<p>„MIPS” XV Międzynarodowa Wystawa Systemów Ochrony i Bezpieczeństwa www.mips.ru</p>

<p>13.04.2009 — 16.04.2009</p>	<p>„CEM Home Entertainment/CEM Hi-Fi/CEM Mobile Electronics” Międzynarodowa Wystawa Sprzętu Elektronicznego www.expomenu.ru/expo/cem_home_entertainment_cem_hi-fi_cem_mobile_electronics*2009.html</p>
<p>14.04.2009 — 16.04.2009</p>	<p>„PIWOWAR 2009” IV Międzynarodowa Wystawa Browarnicza www.pivoexpo.ru</p>
<p>14.04.2009 — 16.04.2009</p>	<p>„SHOWTEX 2009” Międzynarodowa Wystawa Specjalistyczna dla Przemysłu Rozrywkowego www.showtex-expo.ru/</p>
<p>14.04.2009 — 16.04.2009</p>	<p>„BIZNES INTELECT SERVICE” III Międzynarodowe Forum Biznesu, inteligentne systemy dla rozwiązań biznesowych www.mireexpo.ru</p>
<p>15.04.2009 — 17.04.2009</p>	<p>„RAAPA” XI Międzynarodowa Wystawa Sprzętu Rozrywkowego www.raapa.ru</p>
<p>15.04.2009 — 17.04.2009</p>	<p>„MINING WORLD RUSSIA” Międzynarodowa Wystawa i Konferencja dot. Wydobycia Rud i Mineratów www.miningworld-russia.ru</p>
<p>15.04.2009 — 16.04.2009</p>	<p>„PERSONEL MOSKWA 2009” V Wystawa Specjalistyczna Zarządzania Kadrami www.personal-moscow.ru</p>
<p>20.04.2009 — 23.04.2009</p>	<p>„FOTONIKA 2009” IV Międzynarodowa Wystawa Sprzętu Optycznego www.photonics-expo.ru</p>
<p>20.04.2009 — 23.04.2009</p>	<p>„ SALON STOMATOLOGICZNY 2009” XXV Międzynarodowe Moskiewskie Forum Stomatologii www.dental-expo.com</p>

<p>20.04.2009 — 24.04.2009</p>	<p>„ ŚWIAT RESTAURACJI I HOTELI ” Międzynarodowy Salon Kulinarny www.mosgd.ru/ru/calendar_actions/index.php?id4=136&form4=2</p>
<p>20.04.2009 — 24.04.2009</p>	<p>„MIMP” Wystawa Środków Transportu www.expomenu.ru/expo/mimp*2009.html</p>
<p>21.04.2009 — 23.04.2009</p>	<p>„DŹWIGI EXPO” IV Wystawa Specjalistyczna Sprzętu Dźwigowego www.expomenu.ru/expo/cran_expo*2009.html</p>
<p>21.04.2009 — 25.04.2009</p>	<p>„KOMTRANS 2009” Wystawa Środków Transportu www.expomenu.ru/expo/komtrans*2009.html</p>
<p>21.04.2009 — 24.04.2009</p>	<p>„SHK MOSCOW 2009” XIII Międzynarodowa Wystawa dot. sprzętu hydraulicznego, grzewczego, klimatyzatorów i sprzętu inżynierskiego www.shk.ru</p>
<p>21.04.2009 — 24.04.2009</p>	<p>„HIGH TECHNOLOGY OF XXI 2009” X Międzynarodowe Forum Wysokich Technologii XXI wieku. www.hi-tech21.ru</p>
<p>21.04.2009 — 24.04.2009</p>	<p>„TRANS-RUSSIA 2009” IV Międzynarodowa Wystawa Środków Transportu i Logistyki www.transrussia.ru</p>
<p>21.04.2009 — 24.04.2009</p>	<p>„ A-TESTEX” XII Specjalistyczna Wystawa Sprzętu Analityczno- Badawczego www.analyticaexpo.ru</p>

<p>21.04.2009 — 25.04.2009</p>	<p>„COM TRANS” Wystawa Środków Transportu www.expomenu.ru/expo/komtrans*2009.html</p>
<p>22.04.2009 — 23.04.2009</p>	<p>„VIT EXPO 2009” Wystawa Systemów i Sprzętów Identyfikacji www.rual-interex.ru/vit</p>
<p>22.04.2009 — 23.04.2009</p>	<p>„MIMT EXPO CONTROL” II Specjalistyczna Wystawa Sprzętu Naukowo-Badawczego oraz Pomiarowego www.expomenu.ru/expo/mimt_expo*2009.html</p>
<p>22.04.2009 — 24.04.2009</p>	<p>„ALTERNATYWNA ENERGETYKA” II Międzynarodowa Wystawa z Zakresu Alternatywnych Źródeł Energii www.alt-energy.ru</p>
<p>23.04.2009 — 25.04.2009</p>	<p>„INTERCHARM PROFESSIONAL” Wystawa Kosmetyków oraz Sprzętu Kosmetycznego www.intercharm.ru</p>
<p>28.04.2009 — 30.04.2009</p>	<p>„ELEKTROENERGETYKA ROSJI 2009- RUSSIA POWER 2009” XVII Międzynarodowa Specjalistyczna Wystawa Elektroenergetyczna http://rp09.events.pennnet.com/fl/home.cfm?Language=Russ</p>

ZBLIŻAJĄCE SIĘ WYSTAWY W ROSJI

➤ MIĘDZYNARODOWE SPECJALISTYCZNE TARGI "DZIECI TO NASZE WSZYSTKO! – 2009"

W dniach 4-7 marca 2009 w Soczi odbędzie specjalistyczna wystawa-targi "**Dzieci to nasze wszystko! - 2009**" dotycząca towarów i usług dla dzieci i ich rodziców.

Miejsce wystawy: Kompleks Wystawienniczy "Żemczużyna" – Rosja, 354000 Soczi, ul. Sokołowa 1, skr. poczt. 1286, <http://www.soud.ru>

Na wystawie będą prezentowane:

- towary dla dzieci, zabawki i gry
- nowoczesne produkty żywnościowe dla dzieci i młodzieży szkolnej
- ubrania, buty, kosmetyki
- leki, zdrowa żywność
- technologie medyczne farmaceutyczne, oświatowe
- meble dla przedszkoli i szkół

Szczegóły: <http://www.soud.ru>

Kontakt: Rosja, 354000 Soczi, ul. Sokołowa 1, skr. poczt. 1286

tel: 7 (8622) 46-34, 62-30-15, 62-25-38, 62-26-93

tamara@soud.ru

➤ PIERWSZA MIĘDZYNARODOWA WYSTAWA "Komunikacje publiczne 2009"

W dniach 11-13 marca 2009 r. odbędzie się w Moskwie pierwsza międzynarodowa wystawa produkcji, technologii i usług dla przedsiębiorstw związanych z miejskim transportem pasażerski i metrem- "**Komunikacje publiczne 2009**".

Miejsce wystawy: Wszechrosyjskie Centrum Wystawiennicze w Moskwie (WWC)
www.vvcentre.ru

Na Forum zaproszone jest kierownictwo i specjaliści miejskich i regionalnych administracji, budowy metra, naukowych instytucji oraz ponad 800 przedsiębiorstw transportu publicznego.

Szczegóły: www.GortransEXPO.ru

Kontakt: tel/fax: (495) 287-44-12

info@GortransEXPO.ru

➤ **10 JUBILEUSZOWA SPECJALISTYCZNA WYSTAWA "STIMEKSP0"**

W dniach 18-21 marca 2009 r. w Rostowie nad Donem odbędzie specjalistyczna kompleksowa wystawa "**STIMEKSP0**" dotycząca budowy i funkcjonowania domów mieszkalnych różnego typu, a także zagospodarowania przestrzennego z uwzględnieniem ekologii środowiska.

Miejsce wystawy: Centrum Wystawiennicze "WertolEkspo", www.vertolekspo.ru,
344068 Rostow-na-Donu, Pr. M.Nagibina 30

W ramach wystawy odbędą się wystawy specjalistyczne:

- WODA, CIEPŁO
- BUDOWNICTWO, ARCHITEKTURA
- MIASTO, GOSPODARKA KOMUNALNA I MIESZKANIOWA

Szczegóły: www.vertolekspo.ru

Kontakt: gorod@vertolekspo.ru

dortexstroy@vertolekspo.ru

➤ **MIĘDZYNARODOWA WYSTAWA SPRZĘTU, TECHNOLOGII
I OPAKOWAŃ DLA PRZEMYSŁU PRZETWÓRCZEGO I SPOŻYWCZEGO
PRODTECH 2009**

W dniach 1 – 3 kwietnia 2009 r. w Sankt Petersburgu (ВК Ленэкспо) odbędzie się **Międzynarodowa Wystawa Sprzętu, Technologii i Opakowań dla Przemysłu Przetwórczego i Spożywczego- Prodtech 2009 (ПРОДТЕХ 2009).**

Na wystawie będą prezentowane:

1. Wyposażenie i technologie dla przemysłu spożywczego.
2. Opakowania dla przemysłu spożywczego FOODPAC.

Program wystawy:

1. Międzynarodowe północno-zachodnie Forum Spozywczc: „Bezpieczeństwo produkcji spozywczc”.
2. Konkurs.
3. Centrum negocjacji.

Szczegółowe informacje: www.restec.ru/prodtech

Kontakt: Kuprina Marina Voldemarovna, tel/fax: +7 (812) 320 80 93, 303 88 69,
e-mail: upac@restec.ru

➤ **TECHNODREW DALEKI WSCHÓD 2009” MIĘDZYNARODOWE TARGI
w CHABAROWSKU**

W dniach 16 - 19 kwietnia 2009 r. w Chabarowsku odbędą się Międzynarodowe Targi „**TECHNODREW Daleki Wschód 2009**” – technologie, maszyny, sprzęt oraz narzędzia dla gospodarki leśnej, wyrębu i przetwarzania drewna, produkcja mebli.

Miejsce wystawy: Chabarowsk, Stadion im. Lenina, maneż dla lekkiej atletyki

Tematyka wystawy:

- Maszyny do wrębu drewna, sprzęt pomocniczy
- Technologie i urządzenia dla przemysłu drzewnego, tartaczego, meblarstwa
- Sprzęt do pozyskiwania drewna, do ostrzenia narzędzi, do pakowania, piły ramowe, transport
- Części zapasowe, urządzenia i narzędzia do budowy drewnianych domów, drzwi, okna
- Oprogramowanie, opracowania, leasingowe i inwestycyjne struktury, banki
- Ochrona i ekologia lasów, towary dla ogrodników i sadowników

Szczegóły: <http://www.khabexpo.ru>

Kontakt: - Ługowaja Olesia, dyrektor wystawy

tel/fax: (4212) 34-68-82

e-mail: forest@chabexpo.ru

- Pietraszowa Olga, menager wystawy

tel/fax: (4212) 56-76-14

e-mail: ptedir@chabexpo.ru

➤ **IV MIĘDZYNARODOWA WYSTAWA WASTETECH**

➤ **IX MIĘDZYNARODOWA WYSTAWA ЭКБАТЭК**

W dniach 26 – 29 maja 2009 r. odbędzie się w Moskwie **IV Międzynarodowa Wystawa WASTETECH** dotycząca obróbki odpadów, recyklingu i technologii związanymi z ochroną natury. Kolejno w dniach 1 – 4 lipca 2009 będzie miała miejsce analogiczna **IX Międzynarodowa Wystawa ЭКБАТЭК**.

W związku z powyższymi wystawami firma Sibico (Сибико) zwraca się do polskich firm o wspólne zorganizowane stoisk na dwóch wystawach.

Kontakt: Moskwa, 105062, а/я 105, tel/fax: (495) 225 5986, 782 1013, e-mail: info@sibico.com, www.sibico.com

!!! Z OSTATNIEJ CHWILI:

opr. **Piotr Masajło**

Wydział Promocji Handlu i Inwestycji Ambasady RP w Moskwie

➤ KRYZYSOWY PRZEGLĄD PRASY

• TROCHĘ STATYSTYKI

1. Inflacja

W styczniu 2009 roku inflacja w Rosji wynosiła **2,4%**, a w całym ubiegłym roku 13,3% - takie dane zostały opublikowane na stronie Federalnej Służby Statystyki.



Dla porównania inflacja w roku 2007 wynosiła 11,9%. Przy czym dane inflacyjne różnią się nieznacznie dla poszczególnych regionów i miast, np. inflacja w Moskwie za ubiegły rok wynosiła 12,3%, a w Sankt-Petersburgu - 14,4%.

Największy wpływ na inflację w styczniu miał:

- ✓ **wzrost cen usług - 6,3%**; na średni wzrost cen w tym okresie znaczący wpływ wywiera podwyższenie taryf na usługi komunalne, jednak w tym roku rząd zapowiada, że zostaną one rozłożone równomiernie na cały rok.
- ✓ ważnym czynnikiem pozostaje też **dewaluacja rubla** (o 39% licząc od października 2008), która doprowadziła do wzrostu cen na towary z importu; Choć **Ministerstwo Rozwoju Ekonomicznego w 2009 roku prognozuje inflację na optymistycznym poziomie 10-12%**, to już teraz z wypowiedzi wielu ekspertów wynika, że nie będzie ona niższa od ubiegłorocznej (13,3%).

2. Bezrobocie

- ✓ Ogólna liczba bezrobotnych **w styczniu 2009 roku wzrosła o 5,2% w porównaniu z grudniem 2008 roku i o 23,1% w odniesieniu do stycznia 2008 roku.**
- ✓ **Bez pracy pozostaje 6,1 mln osób**, z których oficjalnie zarejestrowanych jest 1,7 mln, a 1,4 mln uprawnionych jest do pobierania zasiłku.
Liczba 6,1 mln stanowi 8,1% osób czynnych zawodowo. Jeszcze w grudniu 2008 ilość bezrobotnych określana była na poziomie 5,8 mln lub 7,7% osób czynnych zawodowo. Ilość bezrobotnych w grudniu wzrosła o 9,7%. W styczniu bezrobocie wzrosło jeszcze o 12,2%.
- ✓ W związku z narastającym kryzysem ekonomicznym, ilość bezrobotnych w Federacji Rosyjskiej może się jeszcze znacznie zwiększyć. Według prognoz MINZDRAVSOCRAZWITIIJA, **liczba oficjalnie zarejestrowanych bezrobotnych w 2009 roku może przekroczyć 2,2 mln!!!**

3. Produkcja przemysłowa

- ✓ Jak informuje Federalna Służba Statystyki ROSSTAT - **wskaźnik produkcji przemysłowej w styczniu 2009 roku w porównaniu z analogicznym okresem 2008 roku spadł o 16%**. Jest to rekordowy spadek w ciągu ostatnich 15 lat.
- ✓ W roku 2008 najlepsze wyniki odnotowały:
 - przemysł przetwórczy wzrost o 3,2% w porównaniu z rokiem poprzednim
 - przemysł wydobywczy wzrósł o 0,2%
 - produkcja energii elektrycznej, gazu i wody wzrosła o 1,4%; porównując z grudniem ubiegłego roku, produkcja przemysłowa spadła w styczniu o 19,9%.

4. Realne dochody społeczeństwa

- ✓ Realne dochody pieniężne Rosjan w styczniu 2009 roku **spadły o 6,7%** porównując ze styczniem 2008 roku (ROSSTAT).
- ✓ W porównaniu z poziomem grudniowym realne dochody spadły nawet o 45,7%.
- ✓ Dochód na osobę w styczniu 2009 roku wynosił średnio 11430 rubli, co stanowi 7,3% więcej niż w styczniu 2008 roku, jednak było to jedynie 55,5% poziomu uzyskanego w grudniu 2008 roku.
- ✓ Średnia płaca naliczana w Rosji w styczniu 2009 roku wynosiła 15200 rubli, co stanowi 3% więcej w porównaniu do stycznia 2008 roku, lecz o 25% mniej niż w grudniu 2008 roku.

5. Żywność, czyli najważniejsza część wydatków przeciętnego Rosjanina.

- ✓ Jak informuje Federalna Służba Statystyki - artykuły żywnościowe w 2008 roku **podrożały o 17,7%**. Jednak według prognoz ekspertów, wzrost cen na spożywkę w 2009 roku może przekroczyć nawet 20% - 30%. W pierwszym kwartale prognozuje się wzrost na poziomie 6-7% i jeśli ten trend nie zostanie zahamowany - w całym roku będzie to znacznie powyżej 20%.
- ✓ Wśród ekspertów są jednak opinie, że powyższa prognoza jest bardzo optymistyczna, a **realny wzrost cen w grudniu 2009 roku może przekroczyć nawet 45%**.



6. Budżet 2009

Dziennik „Vedomosti” opublikował najnowszy projekt zaktualizowanego budżetu FR na rok 2009.

BUDŻET FR 2009: nowa wersja, w miliardach rubli		
	Uchwalony	Po korekcie
Dochody	10927,1	6349,7
%PKB	21,2	15,7
Wydatki	9024,7	9583,3
%PKB	17,5	23,7
Oszczędności wydatków		-1901,4
Zaplanowane nowe wydatki		2460
Nadwyżka/Deficyt	1902,4	-3233,6
%PKB	3,7	8

Budżet został skorygowany w oparciu o cenę baryłki ropy na poziomie 41\$ oraz założonym spadem PKB o 2,2%. Nowe, tzw. wydatki antykrzysowe wyniosą 25,7% sumy wszystkich wydatków. Ministerstwo Finansów przewiduje, że budżety kolejnych dwóch lat również będą deficytowe.

7. Zmiany w imporcie

Jak podała Federalna Służba Celna - w styczniu 2009 roku wartość rosyjskiego



importu została zredukowana o 35,6% w porównaniu z analogicznym okresem poprzedniego roku i wyniosła 7,5 mld USD.

Spad zauważalny jest we wszystkich grupach towarowych.

- ✓ Największy zaobserwowano przy imporcie maszyn – 46,9%.
- ✓ Wartość wwożonych produktów spożywczych spadła o ok. 25%.
- ✓ Import artykułów chemicznych spadł o 28,9%.
- ✓ Według dziennika Kommiersant, import towarów z krajów WNO w tym samym okresie spadł o 50%; główne przyczyny to przede wszystkim: dewaluacja rosyjskiego rubla, zmniejszenie ilości wydawanych kredytów oraz redukcja realnych dochodów społeczeństwa.

Na podstawie:

- ROSSTAT
- RIA NOVOSTI
- KOMMERSANT
- ROSSIJSKAJA GAZIETA
- PRAJM-TASS



Wydział Promocji Handlu i Inwestycji Ambasady Rzeczypospolitej Polskiej w Moskwie zachęca wszystkie firmy, które planują lub prowadzą już działalność gospodarczą w Federacji Rosyjskiej, do przekazywania do naszego Wydziału informacji nt. swojej oferty.

Materiały prosimy przekazywać w dwóch formach:

1) Poczta e-mail w formacie elektronicznym (PDF, Word) – obowiązkowo z logo firmy i zgodą na przetwarzanie danych dotyczących firmy – materiały takie możemy rozpowszechniać wśród potencjalnych odbiorców rosyjskich drogą mailową, zamieszczać w publikacjach własnych, mediach zaprzyjaźnionych Izb itd;

2) W formie materiałów promocyjnych powielanych drukowanych, preferowana forma: na CD/DVD - materiały takie możemy wykorzystywać w trakcie bieżących działań Wydziału, takich jak: wystawy, targi, seminaria, spotkania biznesowe itd.

Materiały mogą być dostarczone do Wydziału **wyłącznie** na koszt zainteresowanego podmiotu.

UWAGA! Prosimy o materiały **tylko i wyłącznie w języku rosyjskim!**



Zachęcamy również do lektury Biuletynu Informacyjnego WPHI w Sankt Petersburgu. Wśród licznych, ciekawych informacji i analiz, znajdą tam Państwo najświeższe zmiany w prawie celnym FR.

Biuletyn dostępny jest pod adresem:

<http://petersburg.trade.gov.pl/pl/Biuletyny>

Wydział Promocji Handlu i Inwestycji
Ambasada Rzeczypospolitej Polskiej w Moskwie
123557 Moskwa, ul. Klimaszkina 4
tel. +7 495 231 16 11, fax. +7 495 254 34 22
e-mail: moscow@trade.gov.pl; www.moskwa.trade.gov.pl

© 2009 WPHI Ambasada RP w Moskwie
Publikowanie w całości lub części materiałów zawartych w niniejszym opracowaniu
dozwolone jest wyłącznie przy powołaniu się na źródło informacji.