

РОССИЯ

Twój Rynek



BIULETYN INFORMACYJNY
Wydział Promocji Handlu i Inwestycji
Ambasada Rzeczypospolitej Polskiej w Moskwie

Szanowni Państwo,

W dniach 21-24 września br. organizujemy stoisko promocyjno-informacyjne na Międzynarodowej Wystawie Tekstyliów dla domu i Wyposażenia Wnętrz – **HEIMTEXTIL 2009**. Natomiast w dniach 28-31 października br. podobne stoisko planujemy na Międzynarodowych Targach Kosmetyczno-Perfumeryjnych – **INTERCHARM 2009**.

W związku z tym zapraszamy wszystkie firmy z powyższych branż, które planują lub prowadzą działalność gospodarczą w Rosji, do przekazywania do naszego wydziału materiałów i informacji na temat swojej oferty eksportowej.

Zachęcamy także do współpracy na naszych łamach.

Kontakt: moscow@trade.gov.pl

Z poważaniem,

Marek Zieliński
 I Radca
 Kierownik WPHI w Moskwie

Spis treści

- O „Strategii rozwoju przemysłu lekkiego w Rosji”.....**2**
- Import: Żywiec wieprzowy zamiast mięsa.....**7**
- Rynek telekomunikacyjny Rosji w warunkach kryzysu.....**11**
- Rynek odzieży i obuwia w kryzysie.....**17**
- Problemy z dachem nad rosyjską głową**22**
- Rosyjski rynek wyrobów czekoladowych: Słodka odpowiedź na kryzys.....**25**
- Republika Czuwaska.....**28**
- Obroty handlu zagranicznego....**37**
- Przedsięwzięcia targowo-wystawiennicze w Moskwie w listopadzie 2009.....**39**
- Zbliżające się wystawy- Rosja.....**43**
- Z ostatniej chwili, czyli kryzysowy przegląd prasy**53**
- Przetargi w Rosji oraz aktualne oferty współpracy firm rosyjskich.....**60**
- Ogłoszenia, oferty współpracy.....**62**

O „Strategii rozwoju przemysłu lekkiego w Rosji”

opr. Irena Zielińska-Obuchowa

Wydział Promocji Handlu i Inwestycji Ambasady RP w Moskwie

Ok. 70% rosyjskich przedsiębiorstw przemysłu lekkiego zapewnia większość miejsc pracy mieszkańcom małych miast. Przed kryzysem ilość zatrudnionych w branży wynosiła 487 tys. ludzi, z czego aż 75% stanowiły kobiety. W marcu 2009 r. bankructwo ogłosiła największa kampania w branży – **„Alians Russkij tekstyl”** (w jej skład wchodziło 18 przedsiębiorstw). W maju 2009 r. bankrutem został kolejny gigant – **„Wolżskaja tekstylnaja kompania”**.

Rząd Federacji Rosyjskiej wyraził zaniepokojenie rozwojem wydarzeń. W celu poprawienia sytuacji i poparcia przedsiębiorstw rosyjskiego przemysłu lekkiego opracowano plan „Strategii rozwoju przemysłu lekkiego w Rosji”.

„Przemysł lekki Federacji Rosyjskiej to najważniejszy sektor gospodarki, w którym funkcjonuje 14 tys. przedsiębiorstw zlokalizowanych w 72 regionach kraju. Branża ma znaczenie strategiczne, ponieważ wojsko i resorty siłowe zużywają 32% jej produkcji” – taką ocenę zawiera dokument, który ma określić przyszłość przemysłu lekkiego.

Przemysł lekki ma szczególne znaczenie dla obywateli rosyjskich z powodu skomplikowanych warunków klimatycznych, jakie panują w kraju. Co za tym idzie - Rosjanie muszą mieć różnego rodzaju odzież i obuwie na chłodną wiosnę, upalne lato, długą jesień i ciężką zimę. Poza tym przemysł lekki produkuje umundurowanie dla wojska i innych resortów siłowych oraz odzież specjalną dla służb administracyjnych.

W okresie formowania się gospodarki rynkowej w latach 90-tych, branża doszła do katastrofalnego stanu. Przetrwały tylko nieliczne przedsiębiorstwa, a jej rentowność spadła do 3 – 5 %. Większość z istniejących przedsiębiorstw nie jest w stanie przeprowadzić koniecznej modernizacji linii produkcyjnych. Funkcjonują one na przestarzałych urządzeniach, a stan ich finansów jest bardzo niestabilny. Ponadto poprzedni system współpracy między dostawcami surowca i produkcją też legł w gruzach.

Z powodu złej jakości produkcji, a jednocześnie jej wysokiej ceny, przedsiębiorstwa zmuszone są do redukcji wielkości produkowanych towarów. Kolejnym problemem, z jakim boryka się branża jest brak wysoko wykwalifikowanych kadr, które odchodzą z powodu niskich pensji. Wydajność pracy ciągle się obniża, a koszty własne produkcji rosną.

Problemy ze zbytem towarów ujawniły również niedociągnięcia marketingowe branży. Próby kształtowania asortymentu za kredyty i wejścia tą drogą w rentowną strefę rynkowych stosunków doprowadziły wiele przedsiębiorstw do ruiny finansowej: kilka przedsiębiorstw jednocześnie próbowało podbić rynek, proponując identyczne pozycje asortymentu, na które popyt był mniejszy od podaży. W wyniku tego eksperymentu, część przedsiębiorstw zrezygnowała z walki o samodzielną pozycję na rynku i przeszła w ręce zagranicznych właścicieli. Druga część wybrała inną drogę: realizacja zamówień na surowcu klienta. W tym przypadku cała produkcja musi być przekazana zleceniodawcy, który też otrzymuje zyski po realizacji towaru, a przedsiębiorstwo otrzymuje wyłącznie opłatę za przeróbkę.

Na funkcjonowanie przemysłu lekkiego negatywnie wpłynęła również polityka zwiększenia ilości małych przedsiębiorstw powstających z parku maszynowego wielkich fabryk obuwniczych, odzieżowych i pasmanterii. Takim zakładom specjalne urządzenia o dużej wydajności nie były potrzebne, bowiem zastępowano je pracą ręczną.

Proces ten przyczynił się m.in. do upadku przemysłu obuwniczego. W wyniku zmniejszenia pogłowia bydła w latach 90-tych (do 87%), a co za tym idzie – niedostatecznej ilości surowców krajowych, większość zakładów garbiarskich przestawiła się na produkcję z surowca zleceniodawcy, ograniczając proces technologiczny i wyrabiając skórzane półfabrykaty. Na wykończenie półfabrykat przekazywano dostawcom surowca (przedsiębiorstwom we Włoszech, Portugalii, Niemczech, Hiszpanii), a ich produkcję w postaci wykończonej skóry, jako surowiec przywożono do rosyjskich fabryk obuwniczych. Powstałe małe przedsiębiorstwa specjalizowały się tylko w niektórych pozycjach asortymentu. Wyglądało to tak, że najczęściej ręcznie sklejało buty z gotowej górnej części (importowanej w charakterze surowca) i innych detali. Tak droga produkcja nie znalazła zbytu na zagranicznych rynkach, dlatego sprzedawano ją na rosyjskim rynku jako import.

W wyniku powyższych działań przemysł lekki w Rosji został zagrożony. To wywołało zagrożenie socjalne, ponieważ 70% przedsiębiorstw obuwniczych jest

jedynym przedsiębiorstwem w wielu małych miastach. Aby zachować miejsca pracy i nie dopuścić do wymierania miast, na szczeblu państwowym zostały opracowane strategiczne kierunki rozwoju branży na najbliższe 10 lat.

Na posiedzeniu Prezydium Rządu premier W. Putin podał dane dotyczące nielegalnej produkcji towarów przemysłu lekkiego: kilka lat temu stanowiła ona 70%, a ostatnio - 40%. Premier zapowiedział, że w 2009 r. rząd planuje przeznaczyć z budżetu państwowego 200 mln rubli - na opłatę odsetek od kredytów zaciągniętych na zakup surowców i 90 mln rubli – na opłatę odsetek od kredytów zaciągniętych na modernizację techniczną i unowocześnienie przedsiębiorstw przemysłu lekkiego.

Eksperti komentujący „Strategię rozwoju przemysłu lekkiego w Rosji w okresie do 2020 r.” są zaniepokojeni planem wykorzystywania państwowych dotacji. W drugiej (optymistycznej) wersji realizacji strategii zaplanowano **„docelowe poparcie w postaci dotacji państwowych na oprocentowanie kredytów przeznaczonych na zakup surowca”**. Jako że w przedsiębiorstwach przemysłu lekkiego pracuje się na surowcach z rolnictwa (bawełna, len, wełna, skóra, futra), to państwowe dotacje będą zużyte na poparcie zagranicznych producentów surowca. Do roku 2020 zaplanowano ponad trzykrotny rozwój przemysłu obuwniczego i prawie dwukrotny wzrost produkcji wyrobów skórzanych. Pytanie: **kto zapewni taki wzrost dostaw surowca i skąd go dostarczać?** Biorąc pod uwagę to, że koszty surowca w produkcji przemysłu lekkiego wynoszą ok. 60 %, orientacja na import skóry dla obuwnictwa może negatywnie wpłynąć na rosyjski kompleks agroprzemysłowy, który był dotąd głównym źródłem tego surowca. Konsekwencją będzie zmniejszenie inwestycji w rozwój hodowli bydła i uprawę pasz. Może to wywołać nieodwracalne konsekwencje na wsi, której sytuacja jest jeszcze gorsza niż przemysłu lekkiego. Stałoby się tak akurat w momencie, kiedy zauważalny jest znaczny wzrost pogłowia bydła (120%) i perspektywy wykorzystania własnego surowca są całkiem realne. Co prawda istnieje poważny problem, uniemożliwiający bezpośrednio wykorzystanie surowców skórzanych z ojczyściej produkcji rolnej. Struktura odpowiednich przedsiębiorstw kooperacji rolnej, które zbierały skóry u hodowców bydła i magazynowały je, została zniszczona w ciągu ostatnich lat. Kilka prywatnych przedsiębiorców dokonujących skupu skór mokro solonych, nie jest

w stanie zapewnić wystarczającej ilości surowca. W tej sytuacji najbardziej rozsądnym krokiem byłoby finansowanie kompleksu agropromysłowego w celu utworzenia niezbędnej, dla przemysłu lekkiego, bazy surowców. Jednym ze sposobów rozwiązania problemu mogłoby być założenie nowych struktur na szczeblu regionalnym na podstawie państwowo-prywatnego partnerstwa. Dopiero po rozwiązaniu problemu bazy surowców można zabierać się za dalszy rozwój przemysłu lekkiego drogą modernizacji urządzeń fabrycznych.

W ciągu pierwszych pięciu miesięcy 2009 r. produkcja przemysłowa w Rosji spadła o 15,4% w porównaniu z okresem od stycznia do maja 2008 r. Przemysł lekki znajduje się w czołówce branż, które ucierpiały najbardziej. Szczególne niepokojąco wygląda spadek produkcji nici do szycia.

W Rosji 90% nici do szycia produkowano w trzech fabrykach w Petersburgu, założonych w latach: 1833, 1849 i 1873. W lipcu br. wszystkie trzy zostaną unieruchomione. Przyczyną jest kryzys, w wyniku którego konsumenci produkcji fabryk nici (zakłady krawieckie, fabryki konfekcji, zakłady i fabryki obuwnicze) albo redukują produkcję albo ją zamykają. Rosyjski przemysł lekki został pozbawiony ostatniej deski ratunku – kredytów i został sam na polu walki ze swoim zagorzałym konkurentem – Chinami. Specjaliści wiedzą, że chińskie nici mają jaskrawsze kolory i są o 30% tańsze, ale w trakcie prania często farbują i są nietrwałe. Jest to szczególnie ważne pod kątem potrzeb armii, gdyż nici są używane m.in. do szycia mundurów wojskowych. W jednym z petersburskich kombinatów wynaleziono nawet specjalne nici, wzmocnione metalem. Jednak konkurencja z Chinami nie jest łatwa, ponieważ produkcja lawsanu dla nici syntetycznych w Chinach jest dotowana z budżetu państwowego, a rosyjskie fabryki muszą sprowadzać lawsan z Polski albo z Południowej Korei po cenach rynkowych, zależnych od kursu walut.

Reasumując można powiedzieć, że przyczyny katastrofalnego upadku produkcji nici w Rosji (obniżenie popytu, konieczność importu surowca, wzrost dolara oraz ogromne ilości tanich towarów z Chin) są bezpośrednio związane z warunkami funkcjonowania całego przemysłu lekkiego.

Według dyrektora korporacji tekstylnej „**Nordtex**” - J. Jabłokowa większość rosyjskich przedsiębiorstw przemysłu lekkiego mogłoby z powodzeniem stawić czoła importowi z Chin, jako że pensje (200-250 USD) i ceny na resursy energetyczne w branży w obydwu krajach są podobne. Różnica polega jednak głównie na tym, że

w Chinach na wsparcie produkcji eksportowanej przeznaczają się 10% PKB, a podatki (VAT i podatki socjalne) są 5 – 7 razy mniejsze niż w Rosji. Poza tym, w Chinach nowe przedsiębiorstwa przez kilka pierwszych lat funkcjonowania na rynku, zwalniane są od jakichkolwiek podatków.

Źródła:

- Л.Федорова, Ю.Федоров. О проблемах реализации «Стратегии развития легкой промышленности России на период до 2020 года» [w:] «Легромбизнес – Директор» № 3 (114), 2009б str. 2-4.
- Н.Алякринская. Связанные одной нитью [w:] «Новое время», 06.07.2009.

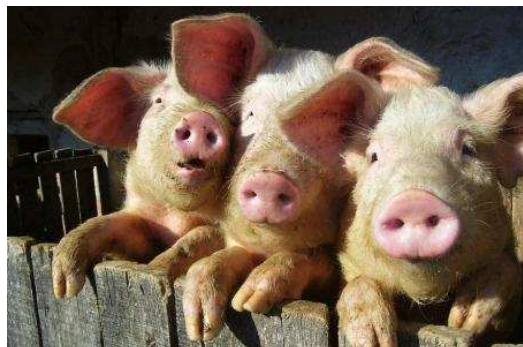
Import: Żywiec wieprzowy zamiast mięsa

opr. Katarzyna Jarzyńska

Studentka Filologii Rosyjskiej i Katedry Języków Specjalistycznych

Uniwersytetu Warszawskiego

Praktykantka Wydziału Promocji Handlu i Inwestycji Ambasady RP w Moskwie



www.agro.ru

W latach 2005 – 2008 import żywca wieprzowego do Rosji zwiększył się siedmiokrotnie osiągając wartość 600 000 sztuk rocznie. Według specjalistów tendencja ta będzie utrzymywać się również w roku 2009.

Tylko w maju bieżącego roku do Rosji wwieziono 110 000 szt. świń. Połowę z nich importowano z Litwy, choć jak podejrzewają niektórzy członkowie Państwowego Związku Hodowców Trzody Chlewnej, w rzeczywistości świnię mogły pochodzić z Danii.

Z powyższych danych wynika, że import trzody chlewnej w przeliczeniu na mięso wynosi 8250 ton wieprzowiny na miesiąc, a w skali rocznej – nawet 100 000 ton. Taka ilość mięsa stanowi 19% nałożonej w 2003 r. kwoty na import wieprzowiny. W 2009 roku kwota ta wynosi 531 900 ton i podlega cłu w wysokości 15%. Każda dodatkowa tona wieprzowiny wwieziona do Rosji w 2009 r. zostanie objęta specjalnym cłem w wysokości 75% wartości celnej produktu (lecz nie mniej niż 1,5 €/kg).

Natomiast cło na wwóz żywca wieprzowego wynosi jedynie 5%.

Tak duża różnica w wysokości cła sprawia, że import wieprzowiny stopniowo ustępuje miejsca importowi żywych świń. Jak podaje Rosyjska Służba Celna import świeżego i mrożonego mięsa każdego rodzaju w okresie od stycznia do kwietnia 2009 r. zmniejszył się o 16,5% w porównaniu z rokiem ubiegłym i osiągnął wartość 933,6 milionów \$ (lub nawet o 17,6% do 284 100 ton).

Pierwsze próby obejścia nałożonych kwot importerzy podjęli już w 2004 r. W 2003 r. do Rosji wwieziono nie więcej niż 25 000 świń, natomiast już w ciągu pierwszych ośmiu miesięcy 2004 r. z samej Polski do Rosji trafiło 55 000 zwierząt. Według producentów, wwóz żywca był wówczas bardzo opłacalny, gdyż mięso z polskich świń rozbierane już na terenie Rosji sprzedawano nawet o 20% taniej niż mięso z rodzimych hodowli. Producenci nie dostrzegali w tym procederze żadnego niebezpieczeństwa dla rynku i uważali, że wzrost importu zostanie wcześniej czy później zahamowany w naturalny sposób – z powodu braku nowoczesnych urządzeń i linii do uboju. Jak zauważa prezes Związku Producentów Mięsa - Muszeg Mamikonian, w ciągu ostatnich trzech lat zdolność ubojowa rosyjskich rzeźni wzrosła o 30%.

W 2008 r. do Rosji wwieziono 603 000 sztuk świń, a pierwsze pięć miesięcy 2009 r. dowodzi, że tendencja wzrostowa będzie się utrzymywać. Według Aleksandra Nikitina, prezesa holdingu *Miratorg* – największego w Rosji importera i dystrybutora mięsa, w bieżącym roku do Rosji trafiło już 367 000 świń. Specjaliści z Państwowego Stowarzyszenia Producentów Mięsa (*Национальная Мясная Ассоциация*) twierdzą, że ceny na prosięta rodzimej i zagranicznej produkcji kształtują się na stałym poziomie: żywa rosyjska świnia kosztuje 1,7 €/kg, a za pochodzącą z importu zapłacić trzeba od 1,3 do 1,4 €/kg (z transportem do granicy).

Krajowi producenci mięsa, już nie po raz pierwszy, próbują nakłonić rząd do zmiany przepisów celnych, jednak jak dotąd bezskutecznie. Władze zwlekają ze zmianami powołując się na negocjacje dotyczące członkostwa Rosji w WTO. Według przewodniczącego komisji wykonawczej Państwowego Stowarzyszenia Producentów Mięsa Sergieja Juszyina, rząd powinien zastanowić się nad podwyższeniem cła na wwóz żywca wieprzowego z 5 do 35%, gdyż to właśnie żywe zwierzęta stanowią realne zagrożenie dla krajowej wieprzowiny.

Związek hodowców trzody chlewnej

Przedstawiciele ponad 70 holdingów, zakładów, małych i średnich przedsiębiorstw zajmujących się hodowlą trzody chlewnej z 50 rosyjskich regionów

założyli Państwowy Związek Hodowców Trzody Chlewnej (*Национальный союз свиноводов*).

Nowa organizacja, która ma pomóc Rosji stać się jednym ze światowych liderów wśród producentów wieprzowiny, oficjalnie została powołana do życia 30 czerwca 2009 roku. Na inauguracyjnym spotkaniu członków związku, które odbyło się w Ministerstwie Rolnictwa, wiceminister rolnictwa Aleksander Beliajew określił podstawowe zadania nowej organizacji. **Do najważniejszych należą:**

- wprowadzenie głębokich zmian strukturalnych i jakościowych w branży mięsnej
- koordynacja działań gospodarczych spółek – członków związku;
- ochrona interesów członków
- współpraca z Ministerstwem Rolnictwa w tworzeniu i wprowadzaniu w życie wspólnej koncepcji rozwoju branży
- zabezpieczanie konkurencyjności krajowych produktów
- tworzenie sprzyjającej atmosfery inwestycyjnej na rynku
- minimalizacja ryzyka
- wspieranie uczciwej konkurencji
- opracowywanie i wprowadzanie specjalnych programów i przepisów dotyczących GMO, czyli hodowli modyfikowanych genetycznie

W kraju działa już kilka pozarządowych organizacji zrzeszających producentów mięsa, ale jak dotąd żadna z nich nie zajmowała się tylko i wyłącznie interesami producentów trzody chlewnej. Jak zauważa wielu hodowców, organizacja jest bardzo potrzebna, gdyż w ostatnich latach w branży mięsnej możemy zaobserwować intensywny rozwój.

Przewodniczącym rady dyrektorów związku został wiceminister rolnictwa Aleksander Beliajew. Wśród członków rady są również prezes Związku Producentów Mięsa - Muszeg Mamikonian, prezes Rosyjskiego Związku Hodowców Drobiu - Władimir Fisinin, wiceprzewodniczący zarządu Rosyjskiego Banku Gospodarstwa Wiejskiego - Arkadij Kulik, senator Sergiej Lisowski, dyrektor generalny grupy *Agro-Biełogorie* - Władimir Zotow, dyrektor generalny *Ostankińskich Zakładów Mięsnych* - Miachaił Popow, dyrektor generalny grupy *Czerkizowo* - Sergiej Michajłow, dyrektor generalny *Werdaziernoprodukta* - Andriej Parachniewicz, prezes

grupy *Talina* - Wiktor Buriuko oraz dyrektor generalny grupy *Eskima* - Nikołaj Demin.

Źródła:

- Ринат Сагдиев: *Ход свиной* в Ведомости от 01.07.2009, №119 (2389)
- http://www.meatmarket.info/analit.php?id_analit=69: *Свинина не в цене. Аналитический обзор.*
- <http://www.rosinvest.com/news/562610/>: *Свиноводы объединились в Национальный союз. Оправдаются ли ожидания?*
- <http://www.natmeat.ru/>: *Национальная Мясная Ассоциация.*

Rynek telekomunikacyjny Rosji w warunkach kryzysu

opr. Anna Madej

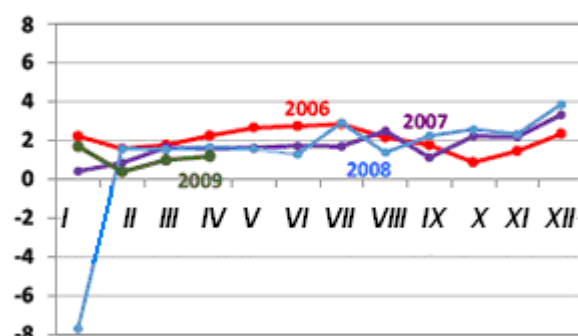
Wydział Promocji Handlu i Inwestycji Ambasady RP w Moskwie

Branża telekomunikacyjna jest jedną z nielicznych, które wciąż się rozwijają, również w warunkach kryzysu. Najszybciej rosną wpływy z telefonii komórkowej i usług szerokopasmowego dostępu do internetu, jednak telekomy rosyjskie odczuwają skutki załamania gospodarczego.

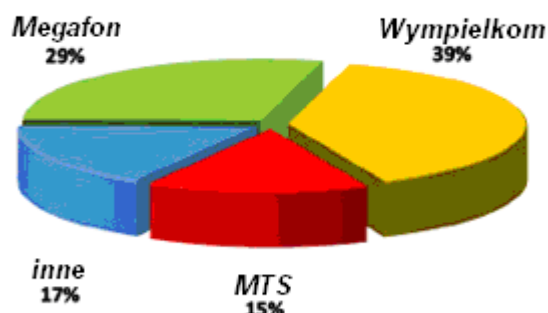
Pierwsze połączenie z telefonu komórkowego w Rosji wykonano 9 września 1991 roku. Dziś liczba zarejestrowanych w Rosji kart SIM wynosi 193,1 mln, a nasycenie rynku wynosi 136% (w Moskwie 188,4%). Tylko w kwietniu 2009 roku przybyło ogółem 2,4 mln abonentów (o 45% więcej niż w analogicznym okresie ubiegłego roku). Nominalne nasycenie rynku komórkowego w Rosji wynosi 135%, realne - co najmniej 85%.

Jest to jedna z najbardziej konkurencyjnych branż: rynek telefonii komórkowej należy do trzech graczy o znaczeniu federalnym: **Wypielkom (operator marki Beeline), Megafon i MTS**, których udział w zwiększeniu liczby abonentów stanowi 83%. Istnieje też dynamiczny rynek operatorów regionalnych, którzy również rozwijają się bardzo aktywnie.

Dynamika comiesięcznego przyrostu bazy abonentów, w mln abonentów



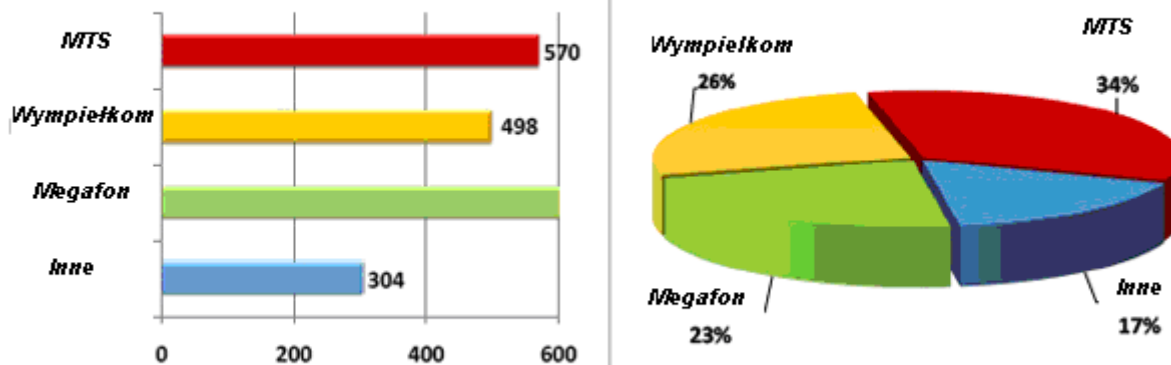
Udział operatorów w przyroście bazy abonenckiej w pierwszym kwartale 2009 r., %



Dynamika przyrostu liczby abonentów telefonii komórkowej w Rosji

Przyrost liczby abonentów wg operatorów,
kwiecień 2009, tyś. abonentów

Udział operatorów w bazie abonentów, %,
kwiecień 2009



Przyrost bazy abonentów telefonii komórkowej w Rosji wg operatorów

Źródło: <http://rumetrika.rambler.ru>

Planowane jest wprowadzenie na rynek czwartego operatora federalnego, którym ma być zreorganizowany państwowy holding **Swiazindeks**. W jego skład wchodzi obecnie 13 operatorów regionalnych, obsługujących 29 regionów Rosji. Ponieważ na rynku moskiewskim nie ma wolnych częstotliwości, ani możliwości wykupienia mniejszego konkurenta, planowane jest utworzenie tam operatora wirtualnego¹ (MVNO).

Aby ułatwić nowemu operatorowi wejście na rynek, firmy z udziałem kapitału państwowego będą mobilizowane do zamiany dotychczasowego usługodawcy na Swiazindeks.

Pierwszy operator wirtualny na rynku rosyjskim pojawił się dopiero w tym roku. Firma NMT właśnie otrzymała licencję na świadczenie usług na zasadzie MVNO. Ma ona współpracować z „Sky Link” w Moskwie i SMARTS w innych regionach, proponuje tani roaming pomiędzy CDMA i GSM i tanią telefonią VOIP, a także całą gamę usług dodatkowych, np. płatności sms-owe.

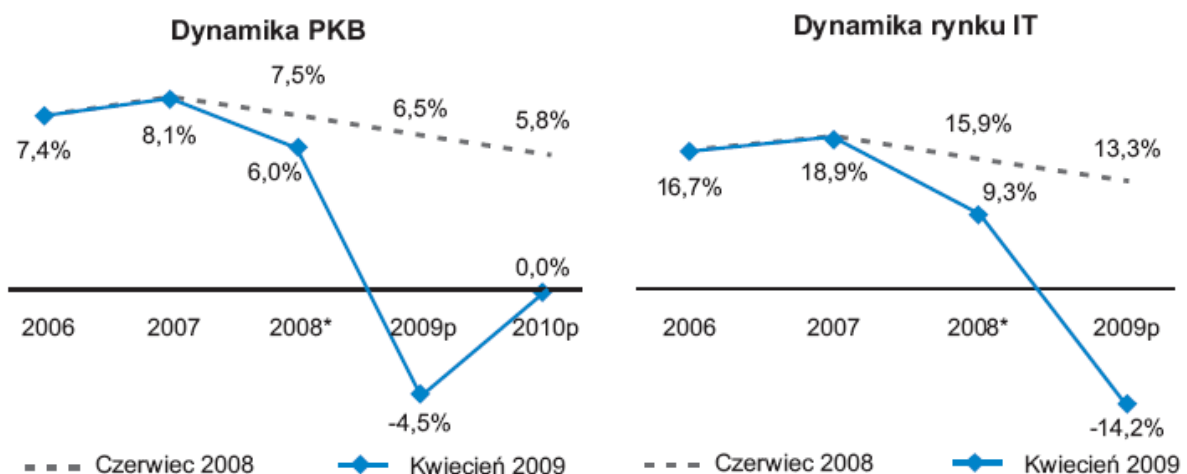
Na rynku stacjonarnej łączności międzymiastowej i międzynarodowej liderem, wg danych J’son & Partners Consulting, jest firma Rostelekom, która obejmuje 47% rynku (**należy pamiętać, że w Rosji rozmowy miejscowe są bezpłatne**). Na drugim miejscu jest spółka-córka Wypielkoma, jednego z trzech dużych operatorów komórkowych, firma „Golden Telecom”, a dalej – spółka MTT.

¹ **Operator wirtualny** (ang. Mobile Virtual Network Operator, MVNO) - podmiot gospodarczy oferujący swoim klientom usługi związane z telefonią komórkową na bazie infrastruktury teleinformatycznej należącej do innego operatora, nazywanego w tym kontekście operatorem infrastrukturalnym lub Mobile Network Operator (MNO).

Jednak abonenci starają się zmniejszać wydatki na drogie usługi telekomunikacyjne, takie jak roaming, łączność międzymiastowa i międzynarodowa, a spółki w branży odnotowują zmniejszenie przychodów o 6-10% w porównaniu z rokiem ubiegłym.

PKB Rosji, w I kwartale 2009 roku spadło o 9,5%, zmniejszenie dochodów ludności i spadek aktywności gospodarczej spowodowały zmniejszenie wysokości średniego rachunku miesięcznego, gdyż abonenci zaczęli zmieniać taryfy na tańsze. APRU (średnia wysokości płaconego rachunku) zmniejszyła się średnio o 9-10%

Dynamika PKB i rynku IT w Rosji (%), według danych i prognoz PMR z czerwca 2008 r. i kwietnia 2009 r., 2006-2010



* odpowiednio prognoza i szacunek

p – prognoza

Źródło: Raport „IT market in Russia 2009. Development forecasts for 2009-2013”, PMR Publications, dział PMR, 2009

www.pmrpublications.com

Dewaluacja rubla wymusiła ograniczenia rozwoju:

- Zmniejszenie inwestycji, zmniejszenie przejęć na rynku wewnętrznym, czy zmniejszenie ekspansji na rynki zewnętrzne. Jedyny kierunek inwestycji to rozwijanie sieci 3G², który z jednej strony wymuszany jest przez warunki licencji, a z drugiej, stwarza realne perspektywy rozwoju.

² **Telefonia komórkowa trzeciej generacji (3G)** – telefoniczna sieć cyfrowa telefonii komórkowej bazująca na rozwiniętych w stosunku do 2.5G standardach i technologii trzeciej generacji z rodziny standardów IMT-2000. Dzięki poszerzonej pojemności sieci umożliwia ona wprowadzenie dodatkowych usług wykorzystujących transmisję wideo oraz transmisję pakietową.



Pomnik "Wynalazca" na pl. Kriestianskoj Zastawy w Moskwie z 1930 r. popularnie zwany jest "robotnikiem z komórką"
Źródło:
<http://mi6a-severian.livejournal.com/22538.html>

Kierownictwo państwowego Swiazinwestu w związku z oczekiwaną reorganizacją zaproponowało „wielkiej trójce” wspólną budowę sieci łączności 3G. Powstałaby nowa spółka kontrolowana przez Swiazinwiest, która miałaby świadczyć usługi dla operatorów. Pozwoliłoby to na uniknięcie dublowania sieci i poprawę jakości usług. Operatorzy jednak podchodzą do pomysłu z dystansem, gdyż mają bardzo dobrze rozwiniętą własną infrastrukturę i nie chcą dzielić się zyskami, poza tym - konkretnych propozycji należy oczekiwać dopiero po zakończeniu przekształcania holdingu państwowego, co może opóźnić wykorzystanie nowej technologii.

Kryzys, paradoksalnie, sprzyja operatorom stacjonarnym, gdyż spowalnia nieco proces F2M (fix to mobile – zamiany łączności stacjonarnej komórkową). Minuta rozmowy z telefonu stacjonarnego, mimo błyskawicznego zmniejszania się dysproporcji cen, wciąż jest tańsza o ok. 20% od rozmowy z komórki (w 2006 roku była tańsza 2,4 raza), co jest istotne dla czułego na koszty konsumenta. Poza tym, na strukturę zadłużenia operatorów stacjonarnych praktycznie nie wpływa dewaluacja rubla, ze względu na niewielką ilość branych przez nich kredytów walutowych (większość z nich należy do państwa i zadłuża się w bankach państwowych).

Niezależnie od załamania się gospodarki rosną dochody z udostępniania szerokopasmowego internetu – dostawcy internetu stacjonarnego odnotowują 32%-wzrost, mobilnego – 22% (podczas gdy wzrost dochodów z mobilnych usług głosowych wynosi ok. 2%). W ciągu niecałego roku od uruchomienia sieci 3G liczba połączenia do internetu przez modemy USB wyniosła prawie 20% wszystkich połączeń do internetu szerokopasmowego. Właśnie z tym wiążą się główne nadzieje branży, gdyż nasycenie rynku w Rosji nadal jest nieznaczne. Wg firmy iKS-Consulting wynosi ono ok. 17% średnio dla Rosji (13% dla regionów). Co trzecie połączenie do internetu szerokopasmowego dokonywane jest w Centralnym Okręgu

Federalnym, a w Moskwie szybkie stałe łącze ma 2,2 mln z 3,6 mln gospodarstw domowych.

Sytuacji w regionach nie zmieniają nawet specjalne programy rządowe. Program „Elektroniczna Rosja” odniósł całkowitą porażkę, dlatego Ministerstwo Łączności i Komunikacji Rosji opracowało kolejny długofalowy program celowościowy **„Społeczeństwo informacyjne 2011-2018”**, który zakłada rozwój zautomatyzowanych państwowych systemów informacyjnych, zrealizowanie programów rozwoju społeczeństwa informacyjnego, rozwój infrastruktury i utworzenie „rządu i samorządu elektronicznego” na poziomie federalnym i regionalnym. Analitycy twierdzą jednak, że nie należy spodziewać się sukcesów na tym polu.

Ciekawostkę rynku rosyjskiego w porównaniu do polskiego stanowił brak detalicznej sieci sprzedaży telefonów komórkowych powiązanej z danym operatorem. Operatorzy sprzedają wyłącznie karty SIM. Ponieważ jedynym elementem wiążącym klienta z operatorem jest numer telefonu (brak np. umów długoterminowych zawieranych w zamian za telefon „za złotówkę”, ale z sim-lockiem), a w najbliższej przyszłości planowane jest wprowadzenie rozwiązań prawnych umożliwiających zachowanie numeru przy zmianie dostawcy usług, powszechną praktyką jest kupowanie nowych kart SIM u konkurenta, który będzie oferował lepsze warunki. W 2008 roku udział kart SIM sprzedawanych, aby zrekompensować odejście klientów stanowił ok. 68% od sprzedaży kart SIM ogółem przez operatorów federalnych, w pierwszym kwartale 2009 roku odsetek ten wynosił już 84%.

Z tego powodu zarówno „wielka trójka”, jak i regionalni gracze starają się wdrażać programy lojalnościowe, a najwięksi decydują się na próby wykupienia liderów detalicznej sprzedaży telefonów, zwłaszcza, że ci ostatni również odczuwają skutki kryzysu. Z pięciu liczących się spółek: „Dixis”, „Betalink”, „Cyfrograg”, „Jewrosiet” i „Swiaznoj” zostały tylko dwie ostatnie, a kontrolę nad „Jewrosiet” przejął Wypiełkom. Nowe władze spółki postanowiły wstrzymać realizację budowy nowych luksusowych salonów, w których będą proponowane najdroższe modele telefonów, zamknąć sklepy o najniższej efektywności i skupić się na podwyższeniu obrotów w handlu modelami z tańszych segmentów. Dość istotny jest też fakt, że w Rosji

nowości trafiają do sprzedaży w salonach o wiele później, niż w Europie Zachodniej (przykładowo iPhone pojawił się na rynku dopiero rok po premierze w USA), więc użytkownicy zadowolają się „szarymi” aparatami, tj. sprowadzonymi z zagranicy nieoficjalnie.

Jak uczestnicy rynku telekomunikacyjnego radzą sobie z kryzysem?

- Po pierwsze, dążą do zachowania bazy abonenckiej, proponując nowe, tańsze taryfy, oferując zniżki przy instalacji dodatkowego sprzętu czy obniżając ceny internetu. Jeśli abonent skorzysta z tańszej taryfy, ale będzie dłużej rozmawiał, jego rachunek pozostanie na tym samym poziomie, co jest korzystne dla operatora.
- Innym sposobem może być podwyższenie wysokości płaconego rachunku za pomocą dodatkowych usług, takich jak internet mobilny czy контент (treści multimedialne do pobrania za dodatkową opłatą). Jednak wg analiz Mobile Research Group, potencjalny rynek „triple-play”³ stanowi zaledwie ok. 5%.
- Jak wspomniano wyżej, istnieją też plany korzystania przez „wielką trójkę” z usług jednej firmy obsługującej infrastrukturę.

Wszyscy gracze liczą się jednak ze zmniejszeniem się wpływów – czasy dla telekomunikacji są mniej tłuste, niż zwykle.

Źródła:

- <http://www.arpp.ru>
- <http://rumetrika.rambler.ru>
- <http://www.telecomru.ru/>
- <http://news.ru.msn.com>
- <http://www.minsvyaz.ru/>
- <http://pl.wikipedia.org>
- „Форум телекоммуникации”, dodatek do gazety «Ведомости», „Ведомости Форум» №3, 2009, Moskwa, 2009.

³ **Triple play** (potrójna gra lub potrójna usługa) to w telekomunikacji usługa, która łączy w jednym pakiecie internet, telefon i telewizję. Należy tę usługę postrzegać jako pewien model biznesowy, a nie jako rozwiązanie techniczne lub powszechny standard.

RYNEK ODZIEŻY I OBUWIA W KRYZYSIE

opr. Anna Masajło

Wydział Promocji Handlu i Inwestycji Ambasady RP w Moskwie

W 2009 roku Rosjanie zaczęli oszczędzać na kupnie odzieży i obuwia. Zakupy przybrały bardziej racjonalny charakter, a ich częstotliwość znacznie spadła – wynika z badania konsumentów i stylu ich życia TGI-Russia agencji badawczej Comcon⁴.

Badanie odbywa się cztery razy w ciągu roku i obejmuje ponad 37 tys. respondentów w wieku powyżej 10 lat, z 70 miast Rosji o liczbie mieszkańców



przekraczającej 100 tys.. Dodatkowo, raz na miesiąc firma Comcon przeprowadza ankietę internetową, która ma na celu ocenę zmian w zachowaniu konsumentów, a także ich reakcji na rozwój kryzysu. Grupę docelową stanowią mieszkańcy miast powyżej 1 mln mieszkańców w wieku 18-45 lat.

www.gazeta.ru

Nastroje zbiorowe

Ankieta internetowa dostarczyła ciekawych, ale także przewidywalnych wyników:

- Najbardziej aktualnym i najczęstszym tematem rozmów Rosjan w 2009 roku jest kryzys finansowy. W styczniu br. - 75% respondentów, a w lutym już 81% określiło go jako najbardziej niepokojące ich zjawisko w obecnym roku.
- Wahania kursów rubla w stosunku do dolara i euro, w lutym 2009 niepokoiły 70% badanych.
- Kryzys światowy jako problem najwyższej rangi uznało w styczniu – 65% ankietowanych, w lutym – 66%.

⁴ Firma **Comcon** należy do czołówki instytutów badawczych w Rosji. Specjalizuje się w przeprowadzeniu badań marketingowych, zbieraniu, systematyzowaniu i analizowaniu danych, odzwierciedlających stosunek i motywacje grupy docelowej. Jest oficjalnym przedstawicielem firmy **Research International** w Rosji, wchodzącej w skład **KANTAR GROUP** – trzeciej, co do wielkości, grupy badawczej na świecie.

- Dla porównania warto dodać, że spadającymi cenami ropy naftowej w styczniu 2009 interesowało się 37% badanych, w lutym – 36%.

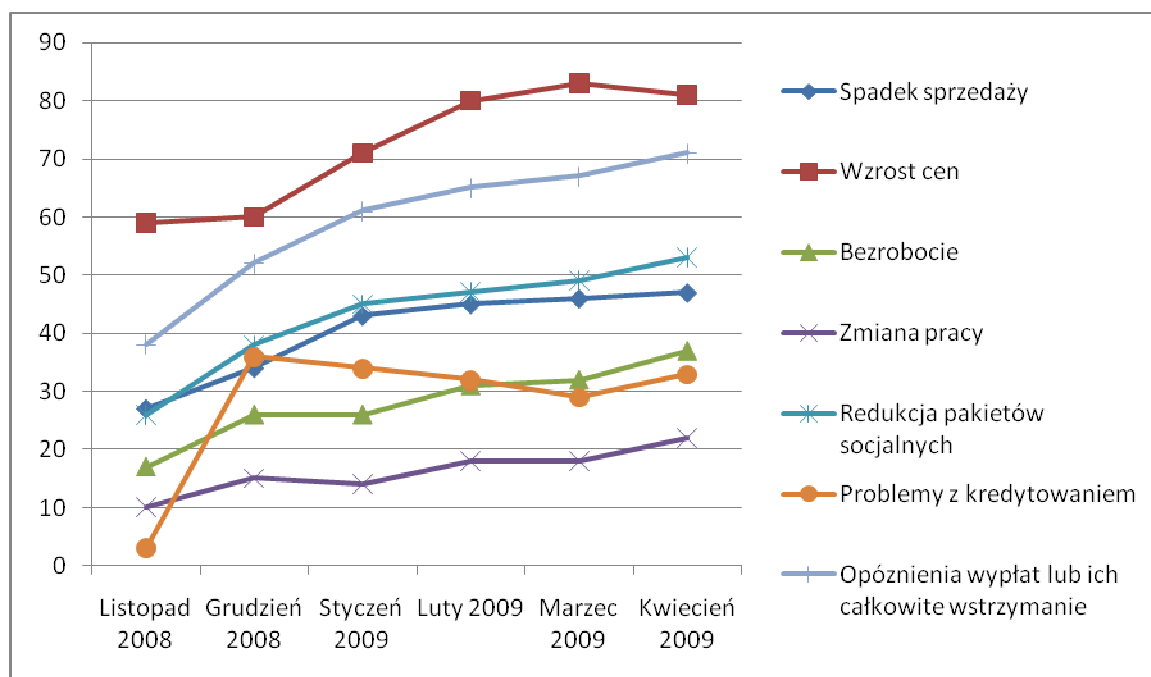
W 2009 roku postrzeganie kryzysu w Rosji przyjęło najdramatyczniejszą postać, a prognozy mówiące o długości jego trwania stały się bardzo pesymistyczne.

- W lutym br. 38% respondentów skłaniało się ku stwierdzeniu, że kryzys będzie trwał 1-2 lata, 22% mówiło o czasie powyżej 2 lat. W mniejszości byli ci, którzy uważali, że kryzys będzie trwał nie dłużej niż rok (20%: 7-12 miesięcy, 10%: 5-6 miesięcy, 5%: 3-4 miesiące, a 2%: 1-2 miesiące).
- **Według innych prognoz, kryzys może potrwać do 2012 roku.** Po tym jak swoje dno osiągnie jesienią tego roku, zauważalna będzie powolna poprawa sytuacji, a zupełne przeobrażenie będzie trwało 2-3 lata.

Najbardziej niepokojącymi symptomami kryzysu, bezpośrednio wpływającymi na wydatki respondentów na odzież i obuwie są wzrosty cen i opóźnienia, lub też całkowite wstrzymanie wypłat.

Poniższy diagram przedstawia odpowiedź na pytanie:

Które z przejawów kryzysu dotknęło bezpośrednio Ciebie lub członka Twojej rodziny?



✚ Kiedy centra handlowe były pełne

W 2002 roku zauważono stabilny wzrost rynku, który do 2007 roku zabezpieczały: powiększająca się liczba klientów oraz wzrost ich wydatki na odzież i obuwie. W 2007 tempo wzrostu rynku spadło, a wzrost zysków związany był raczej z inflacją i podwyżką cen, niż z przyciągnięciem nowych klientów.

W okresie rozwoju i wzrostu rynku zaszły przeobrażenia jakościowe:

- powstały centra handlowe,
- pojawiły się nowe marki,
- zakupy stały się elementem rozrywki,
- klienci zaczęli dokonywać spontanicznych zakupów.

✚ Kryzys: pierwsza fala

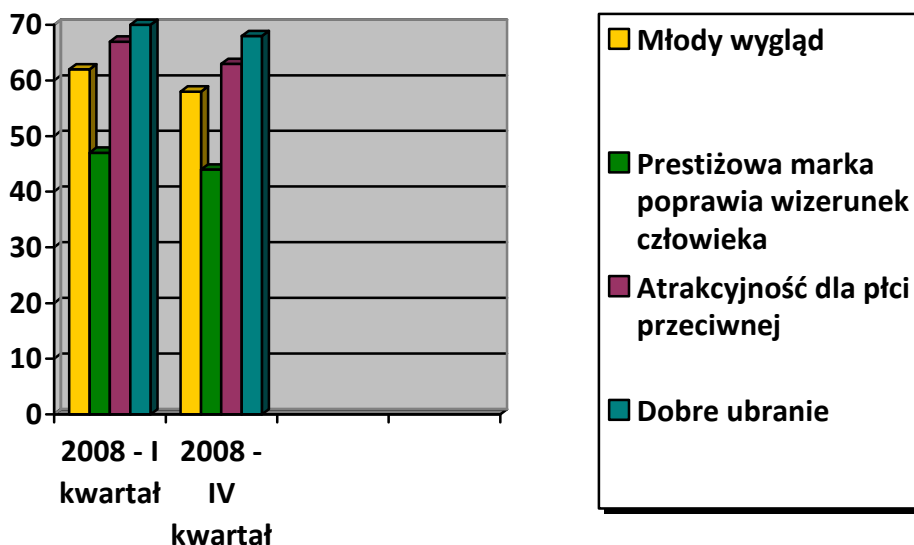
Pod koniec 2008 roku w handlu detalicznym zaobserwowano jedynie niewielkie spowolnienie. W tym czasie kryzys objął rynki finansowe, przejawiając się wysoką inflacją, zmniejszeniem produkcji przemysłowej, eksportu i importu oraz pogorszeniem poziomu życia ludności. Na rynku odzieży i obuwia udało się utrzymać „dokryzysowe” tendencje, przy czym w połączeniu ze wzrostem cen i inflacji, wydatki na zakupy wspomnianych rzeczy nadal rosły. W porównaniu do analogicznego okresu roku 2007 – w IV kwartale 2008 roku zanotowano 15% wzrost wydatków na odzież i obuwie, a ilość zakupów wyrażona w sztukach, w porównaniu z III kwartałem 2008 roku, nieznacznie spadła. Jednak biorąc pod uwagę analogiczny okres 2007 roku, mamy do czynienia z 10% wzrostem.

Ważnym elementem pierwszej fali kryzysu stał się **przełom, jaki nastąpił w nastrojach ludności, a co za tym idzie - w stosunku do nabywania przez nich nowych rzeczy, nieznanych dotąd marek**. Spontaniczne zakupy ustąpiły miejsca bardziej przemyślanym wydatkom. O ile w I kwartale 2008 roku 42% ankietowanych kupowało nowe marki z czystej ciekawości, to już w IV kwartale opinię taką wyrażało 39%.

Spadła również ilość kupujących pod wpływem emocji - z 34% w I i II kwartale do 33% w III i 32% w IV kwartale 2008 roku. Zmalała też liczba osób, dla których dobre ubranie i atrakcyjność z tym związana była bardzo ważna. Dobra marka stała się symbolem prestiżu dla mniejszej liczby osób, a potrzeba młodszego wyglądu

przestała być dla Rosjan zjawiskiem tak aktualnym, jak jeszcze w I kwartale 2008 roku.

Ważność wyglądu zewnętrznego dla Rosjan



Spadek wszystkich ww. elementów związany jest niewątpliwie ze zwiększającym się bezrobociem, wydłużeniem czasu pracy i zwiększoną ilością obowiązków nakładanych na pracowników, a także z inflacją i zmniejszeniem przychodów.

W 2009 roku obniżyła się aktywność zakupowa Rosjan. Z jednej strony ilość kupujących jest stabilna i zmienia się w zależności od sezonu, z drugiej zaś – nie zaobserwowano, charakterystycznego dla początku roku, wzrostu wydatków na odzież i obuwie. Drugą tendencją, jaką zaobserwowano w czasach kryzysu jest **zwiększenie liczby odwiedzających centra handlowe przy równoczesnym wzroście sprzedaży na bazarach, w małych sklepach i kioskach.**

Internetowe badanie kryzysu w 2009 roku pokazało, że z każdym kolejnym miesiącem coraz więcej ludzi czyni sobie ograniczenia w wydatkowaniu na odzież i obuwie. W lutym ilość takich osób wzrosła o 1/3 w porównaniu z grudniem 2008 roku, w kwietniu zaś aż do 60%.

Mieszkańcy regionów z dochodem mniejszym niż 15 tys. rubli, w lutym br. zaczęli kupować rzeczy tanich marek. Moskвичanie natomiast, zarabiający od 15 do 18 tys. rubli, dokonywali mniejsze objętościowo zakupy. Ilość, tych którzy przestawili się na tańsze produkty i miejsca robienia zakupów odzieży wynosiła 18%, w kwietniu – 27%.

W 2009 roku podstawowym problemem ekonomii jest zmniejszenie częstotliwości dokonywania zakupów – to zdanie 30% przebadanych w lutym br..

Aktywność klientów, a co za tym idzie - sprzedaż odzieży i obuwia - kształtuje się i spada wraz ze spadkiem poziomu życia ludności oraz z rozwojem tendencji kryzysowych. Model i stosunek do nabywania odzieży i obuwia staje się reakcją na kryzys i zależy od jego głębokości i długości trwania, a także od sytuacji materialnej klientów. Kryzys w rosyjskim handlu detalicznym odzwierciedla tak realną, jak i jego wyobrażoną postać. W takim układzie sprzedawcom detalicznym nie pozostaje nic innego, jak tylko z większą uwagą odnosić się do dynamiki popytu i do zmian zachodzących na rynku konsumpcyjnym oraz walczyć o utrzymanie starych i przyciągnięcie nowych klientów.

Źródło:

- Lena Warnina: *Chronika pikirujuszczego rynku*, magazyn PROfashion, № 33, str. 38-40

Problemy z dachem nad rosyjską głową

opr. Irena Zielińska-Obuchowa

Wydział Promocji Handlu i Inwestycji Ambasady RP w Moskwie

W czerwcu br. w Rosji odnotowano rekordowy spadek tempa budownictwa mieszkaniowego – w porównaniu z czerwcem zeszłego roku oddano do użytku o ok. 13% mniej mieszkań. Trudna sytuacja w budownictwie odbija się na warunkach życia w kraju, gdzie dla większości społeczeństwa niedostępne, z powodów ekonomicznych, są nawet mieszkania o najtańszym standardzie. Jedynym wyjściem z sytuacji pozostają regionalne programy, opracowane dla wsparcia słabszych ekonomicznie grup ludności.

Poniżej przedstawiamy kilka, spośród najbardziej interesujących propozycji, na wyjście regionów z kryzysowej sytuacji w budownictwie mieszkaniowym i udzielenia konkretnego wsparcia ludności.

W **Obwodzie Nowosybirskim** w 2009 r. władze nie zrezygnowały z istniejących planów oddania do użytku ok. 1 miliona metrów kwadratowych powierzchni mieszkalnej. Szczególnym zainteresowaniem cieszą się mieszkania o niedużym metrażu, wybudowane w specjalnie zaprojektowanych na czasy kryzysu, domach. Sprawdzają się tzw. projekty „kryzysowe”, czyli pokoje oparte na planie kwadratu, z jednym wspólnym korytarzem obejmującym dwie klatki schodowe, bez balkonów – co znacznie obniża koszty budowy.

Administracja obwodu wprowadziła w życie szereg postanowień, mających na celu wsparcie budownictwa mieszkaniowego, m.in. dot. gwarancji dla deweloperów i budowniczych oraz subsydii i ulgowych hipotek dla kupujących mieszkania. W ten sposób udało się zaktywizować popyt i zwiększyć ilość chętnych do nabycia mieszkań. W ciągu ostatnich 2 miesięcy liczba mieszkańców obwodu, którzy złożyli wnioski o dofinansowanie, wzrosła dwukrotnie, chociaż nadal jest relatywnie niewielka.

Obecnie przysługującą rekompensatę na zakup mieszkania wypłaca się 133 mieszkańcom obwodu. 22 wnioski o wypłatę są w trakcie rozpatrywania.

W regionie podjęto również odważne decyzje państwowego wsparcia budownictwa mieszkaniowego. Przejawiają się one m.in. prawem, dla wszystkich stałych mieszkańców obwodu, do rekompensaty w części dot. pierwszej raty kredytu hipotetycznego (300 tys. rubli) i w odniesieniu do częściowych odsetek. Poza tym rząd obwodu nowosybirskiego udziela gwarancji w banku na kredyt udzielany firmom budowlanym, niezbędny do zakończenia budowy bloków mieszkaniowych w 2009 r. (całościowy limit wynosi 1 mld rubli). Z tych możliwości skorzystało dotąd 15 firm budowlanych.

Jednakże niezależnie od pozytywnej oceny udzielanego przez region wsparcia budownictwa, nadal obecne są bariery w dostępności mieszkań. Równoległe z kryzysem znacznie spadła wysokość przeciętnej pensji (przy cenie 44 tys. rubli za metr kwadratowy mieszkania, średnia pensja w obwodzie wynosi 16 786 rubli).

W **Wołgogradzie** średnia cena metra kwadratowego nowego mieszkania wynosi 33 – 35 tys. rubli, z tym, że w mieszkaniach o wyższym standardzie wykonania metr kwadratowy kosztuje 50 tys. rubli, a na peryferiach miasta w mieszkaniach w zabudowie blokowej i przeciętnym standardzie sięga 25 tys. rubli. Od kwietnia 2008 r. ceny spadły o ok. 1/3, czego skutkiem jest stagnacja w budownictwie. Władze obwodu szukają obecnie sposobu na udzielenie konkretnego wsparcia budownictwu, tym bardziej, że z sektorem budowy mieszkań związanych jest ok. 30 innych branż przemysłowych. W regionalnej Dumie opracowywany jest projekt ustawy, która może pomóc w ożywieniu sytuacji: z budżetu obwodu kupującym mieszkania hipoteczne będzie wydzielona rekompensata w wysokości ok. 10% wartości mieszkania. Trzeba będzie przeznaczyć na tego rodzaju subsydia ok. 85 mln rubli.

W **Obwodzie Niżegorodzkim** w 2009 r. ceny mieszkań spadają. Obecnie średnia cena za metr kwadratowy wynosi 47 tys. rubli. Wg oświadczeń miejscowych władz, w 2009 r. wszystkie rozpoczęte obiekty zostaną dokończone ze środków, wydzielonych z budżetu regionalnego. Natomiast w planach na 2010 r. nie przewiduje się budowy bloków mieszkalnych.

Jednak do tej pory w regionie działają programy socjalne, mające na celu pomoc w nabyciu mieszkań na ulgowych warunkach. Jeden z nich to program, skierowany do młodych specjalistów, mający na celu przyciągnąć ich do pracy w odległych

terenach, położonych z dala od dużych ośrodków miejskich. Podejmując pracę na wsi, zaraz po zawarciu umowy na przepracowanie w danym miejscu przynajmniej 10 lat, mają oni szansę otrzymać dom mieszkalny i samochód. Inny program to korporacyjny kredyt mieszkaniowy obliczony na 900 rodzin. Wg zasad ww. programu pracownik, określonego w spisie przedsiębiorstwa, może otrzymać kredyt pod zastaw hipoteki w wysokości 6% rocznie. Warunek jest podobny, jak w programie dla młodych specjalistów – do czasu całkowitej spłaty kredytu pracownik nie może wypowiedzieć umowy o pracę w danym przedsiębiorstwie. W programie bierze udział ok. 10 przedsiębiorstw. W Niżnym Nowogrodzie rozważane są również plany nabywania mieszkań w oparciu o tzw. hipotekę socjalną, zapewniającą atrakcyjniejsze warunki spłaty niż w ramach kredytu hipotecznego. Program jest opracowany na najbliższe 3 lata i najprawdopodobniej w najbliższym czasie zostanie zatwierdzony przez gubernatora.

ROSYJSKI RYNEK WYROBÓW CZEKOLADOWYCH: SŁODKA ODPOWIEDŹ NA KRYZYS

opr. Malwina Cioch

Studentka Wydziału Filologicznego Uniwersytetu Szczecińskiego

Praktykantka Wydziału Promocji Handlu i Inwestycji Ambasady RP w Moskwie

Wg ekspertów chłonność rynku wyrobów czekoladowych w 2008 roku wyniosła 820,3 tys. ton. Wzrost oceniono na 9%, a stopień nasycenia rynku – 91%. W 2009 roku chłonność rynku ma wynieść 816,2 tys. ton.

Ceny na wyroby z czekolady ciągle rosną. W ubiegłym roku osiągnęły najwyższy



poziom, co spowodowane było wzrostem cen na ziarna kakaowca. Prognozuje się, jednak że nadal będą one rosnać w związku z dewaluacją waluty. Istotne jest również to, że Rosja nie ma własnej bazy surowcowej i zmuszona jest ją importować.

www.bsmarket.ru

Jednak mimo ogólnie mniejszych wydatków ludności, **wydatki na czekoladę nie maleją**. Statystyki mówią, że w czasach kryzysów gospodarczych zapotrzebowanie na czekoladę rosło, co potwierdza jej rolę środka antydepresyjnego. Szalejący obecnie kryzys może doprowadzić do wzrostu zapotrzebowania na wyroby z czekolady oraz podniesienia cen na ziarna kakaowca o 22%. Analitycy spółki 'Romir panel' odnotowali **w lutym 2009 roku - 15% wzrost** w porównaniu z analogicznym okresem roku poprzedniego, w segmencie tanich wyrobów na rynku cukierniczym. W marcu zaś – 21%.

Istnieje pogląd, że rosyjscy cukiernicy wyczerpali już swój potencjał twórczy oraz że jedynym miejscem walki na rynku wyrobów cukierniczych jest segment czekolad premium. Wg Hansa Guldenberga z Nestle, wzrost rynku rosyjskich wyrobów cukierniczych do 2010 roku ma wynosić 15%. Jako, że rynek ten jest w znacznej części nasycony, powinno się zwrócić uwagę na wyroby 'elitarne', których spożycie rośnie w bardzo szybkim tempie.

Najdynamiczniej rozwija się produkcja wyrobów klasy premium. Rośnie popularność czekolad z nadzieniem oraz cukierków czekoladowych. Wynikiem tego ma być nie tyle wzrost sprzedaży, co stworzenie nowej, silnej marki. Wg specjalistów, w walce o rynek czekolad premium wiele zależy od sposobu, w jaki spółki będą pozycjonować swoje marki. W segmencie tym liderem może być tylko spółka, która umie stworzyć silny brand- produkt łatwo rozpoznawany przez konsumentów, dzięki reklamie wyróżniający się wśród sobie podobnych, konkurencyjnych.

Najbardziej znanymi markami w segmencie czekolady premium są:

'A. Korkunow', 'Konfael', 'Elikom', 'Złota marka' Nestle; kanditiery 'SladKo' i ich 'Miodnyj wsadnik', 'Sankt Petersburg', 'Wernisaż'. Ulubione marki Rosjan to 'Rafaello', 'A. Korkunow', 'Komilfo', 'Krasnyj Oktiabr'.

- ✓ W strukturze krajowego rynku największa objętość przypada na segment czekoladowych cukierków na wagę – ponad 50%. Dola czekolad w tabliczkach – 24%, pakowanych cukierków czekoladowych – 13% oraz czekoladowych batoników – 12%.
- ✓ W strukturze importu na rosyjski **rynek czekolady** - 41% przypada na segment cukierków czekoladowych, 16% na czekoladowe cukierki z alkoholem, a na pozostałe produkty 43%.

Zagraniczni producenci swoją popularność zawdzięczają m.in. zaspokajaniu smakowych przyzwyczajeń rosyjskich konsumentów. Powstają wyroby odzwierciedlające tradycyjny smak, zapach oraz opakowanie rosyjskiej czekolady – w końcu najważniejsze czynniki wpływające na decyzję o zakupie to smak, cena, kraj produkcji, firma – producent, opakowanie i reklama marki. Jednakże obecnie Rosjanie częściej wybierają krajowe wyroby, uważając je za bardziej ekologiczne oraz zdrowsze w stosunku do importowanych.

Wyroby z czekolady to jeden ze sposobów walki z depresją oraz radość, na którą można sobie pozwolić również w dobie kryzysu. Pomagają w stworzeniu dobrego nastroju oraz motywują do walki z problemami.

Dla poprawienia humoru, w niepewnych czasach, ludzie chętniej sięgają po łakocie, stąd owa słodka odpowiedź na kryzys.

Źródła:

- <http://www.bsmarket.ru/researches/1868.html>
- http://photo.stroymarket.info/news/content.php?id_news=416&id_groups=3
- <http://www.park.ru/monitoring/catalog.parkru?r=369&rc=164&d=17&m=06&y=2009>
- <http://www.bsmarket.ru/news/119.html>

REPUBLIKA CZUWASKA

Чувашская республика



opr. Katarzyna Jarzyńska

Studentka Filologii Rosyjskiej i Katedry Języków Specjalistycznych

Uniwersytetu Warszawskiego

Praktykantka Wydziału Promocji Handlu i Inwestycji Ambasady RP w Moskwie

Republika Czuwaska jest autonomiczną republiką Federacji Rosyjskiej położoną w centrum europejskiej części Rosji. Na wschodzie graniczy z Republiką Tatarstanu, na zachodzie z Obwodem Niżegorodzkim, na południu z Obwodem Uljanowskim, zaś na południowym zachodzie z Republiką Mordowią. Północną granicę Republiki Czuwaskiej wyznacza rzeka Wołga i Republika Marij Eł. **Odległość od stolicy Czuwaszii Czeboksar do Moskwy wynosi ok. 630 km.** Republika stanowi część Przywołżańskiego Okręgu Federalnego oraz, wraz z Republiką Marij Eł i Mordowińską, a także obwodami Niżegorodzkim i Kirowskim, wchodzi w skład Wołgo-Wiatskiego Rejonu Ekonomicznego, którego całkowita powierzchnia wynosi 263 tys. km².

Jako podmiot Federacji Rosyjskiej, Republika Czuwaska posiada własną konstytucję i prawodawstwo zapewniające swobodę działań w zakresie samodzielnego regulowania stosunków politycznych, ekonomicznych i kulturalnych zgodnie z konstytucją Federacji Rosyjskiej.

Językami urzędowymi w Republice Czuwaskiej są języki czuwaski i rosyjski.

Czuwaszja zajmuje 18 343 km² powierzchni zamieszkiwanej przez 1 284 tys. mieszkańców (dane na rok 2008). Autochtoniczną ludnością kraju są Czuwasze stanowiący ok. 2/3 populacji, wśród mniejszości najliczniejszą grupę



tworzą Rosjanie, Tatarzy i Mordwini. Ponad 70% populacji miejskiej Czuwaszji zamieszkuje w dwóch miastach: Czeboksarach – położonej na prawym brzegu Wołgi stolicy republiki i Nowoczeboksarsku. Liczące ok. 500 tys. mieszkańców Czeboksary są głównym ośrodkiem gospodarczym i kulturalnym regionu.

Tereny dzisiejszej Czuwaszji od zamierzchłych czasów znajdowały się na skrzyżowaniu szlaków handlowych i wojennych łączących wschód z zachodem, były miejscem, gdzie spotykały się cywilizacje, przenikały kultury, mieszały islam z prawosławiem.

W 1920 r. wraz z utworzeniem Czuwaskiego Okręgu Autonomicznego Czuwaszja uzyskała status odrębnej jednostki administracyjnej, następnie w 1925 r. poszerzono zakres autonomii kraju, a nazwę zmieniono na Czuwaską Autonomiczną Socjalistyczną Republikę Radziecką, która po upadku ZSSR uległa przetransformowaniu. Obecna nazwa i status podmiotu Federacji Rosyjskiej funkcjonują od 1992 r. Prezydentem republiki od stycznia 1994 r. jest Nikołaj Fiodorow, sprawujący swój urząd już od czterech kadencji. Najwyższym organem władzy wykonawczej jest Rada Ministrów, sprawująca władzę na mocy Konstytucji Federacji Rosyjskiej i Republiki Czuwaszkiej. Przewodniczącym rady w chwili obecnej jest S. A. Gaplikow. Najwyższą władzę ustawodawczą w republice sprawuje Rada Państwowa wybierana na okres 5 lat.

Dzisiaj Republika Czuwaska aktywnie szuka najodpowiedniejszej dla siebie formy państwowości. Władze rozumieją, że rozwój państwa nie jest możliwy bez śmiałych posunięć i dalekosiężnych planów, a przede wszystkim bez radykalnej reformy gospodarczej.

Republika wychodzi naprzeciw inwestorom wprowadzając liczne ulgi podatkowe.

Na powstanie sprzyjającego klimatu inwestycyjnego w regionie mają wpływ:

- stabilna sytuacja polityczna;
- korzystne położenie geograficzne w centrum europejskiej części Rosji na przecięciu szlaków kolejowych, wodnych i dróg lądowych o znaczeniu strategicznym;
- efektywna polityka gospodarcza i ekonomiczna władz;
- wysoki potencjał przemysłowy;
- dobrze rozwinięta infrastruktura przemysłowa, produkcyjna, socjalna i transportowa;

- pomoc ze strony państwa w postaci odpowiedniej bazy prawnej dostosowanej do potrzeb inwestorów krajowych i zagranicznych;
- wykwalifikowana kadra;
- prowadzenie polityki dostępności informacji i partnerstwa,
- korzystne warunki klimatyczno-przyrodnicze i ekologiczne.

Charakterystyczną cechą gospodarki kraju jest brak zapasów najważniejszych bogactw naturalnych. Dlatego też, priorytetem rozwoju ekonomicznego Czuwaszii jest dzisiaj innowacyjność jako alternatywa dla rozwoju ekstensywnego, którego możliwości w Republice Czuwaszii praktycznie wyczerpały się. Perspektywa długoterminowego rozwoju kraju opiera się na kilku podstawowych czynnikach wewnętrznych i zewnętrznych. Wśród czynników zewnętrznych największe znaczenie ma dynamika wzrostu gospodarki światowej, wykorzystanie osiągnięć rosyjskich i zagranicznych firm w branżach zaawansowanych technologicznie, spodziewane członkostwo Rosji w WTO oraz procesy demograficzne.

Wśród czynników wewnętrznych wpływających na tempo wzrostu gospodarczego regionu można wyliczyć następujące:

- aktywizacja działań inwestycyjnych i realizacja dużych projektów inwestycyjnych;
- zwiększenie udziału innowacyjnej konkurencyjnej produkcji i znalezienie nowych rynków zbytu;
- zwiększenie jakości i wydajności infrastruktury poprzez wprowadzenie w życie konkretnych państwowych projektów;
- stymulowanie dywersyfikacji i rozwoju technologicznego,
- obecny stan funduszy produkcyjnych i poziom ich wykorzystywania;
- rozwój sektora usług publicznych;
- ograniczenie wzrostu cen na usługi mieszkaniowo-komunalne;
- wcielanie w życie polityki budżetowej w zakresie tworzenia wydajnego systemu wydatków i ich optymalizacji.

W rankingu wartości produktu regionalnego brutto (PRB) subiektów Rosyjskiej Federacji w latach 2000 – 2007 przygotowanym przez Rosstat, Republika Czuwaska osiągnęła następujące rezultaty w mln rubli:

Rok	2004	2005	2006	2007
Republika Czuwaska	59 573.8	69 391.6	93 172.0	121 904.3

W rankingu projeków budżetu rosyjskich regionów na rok 2009 Republika Czuwaska zajęła 50 miejsce:

Pozycja	Nazwa regionu	Liczba ludność w tys.	Dochody budżetowe w mld rubli	Wydatki budżetowe w mld rubli	Nadwyżka (+)/ deficyt (-) budżetowy w mld rubli	wydatki budżetowe na mieszkańca *
50.	Republika Czuwaska	1283	25,2	27,7	-2,5	25,7

* dane skorygowane przez Magazyn *Finansist* na podstawie danych Rosstat ad. wartości koszyka towarów w danym regionie w roku 2008.

13 lipca Rada Ministrów pod kierownictwem prezydenta Czuwaszii przyjęła projekt ustawy „O wprowadzeniu zmian do Ustawy Republiki Czuwaskiej „*O budżecie Republiki Czuwaskiej na rok 2009 i planowany okres 2010 i 2011 roku*”. Projekt przewiduje zwiększenie dochodów i wydatków budżetowych w roku 2009 odpowiednio o 2,142 mld rubli i 1,621 mld rubli. Przewidywany w uprzednio przedstawionych prognozach deficyt budżetowy zmniejszył się o 517 mln rubli, według ekspertów pomoże to zoptymalizować obsługę długu państwowego. Nowy projekt budżetowy obejmuje zwiększenie ilości przelewów z budżetu federalnego i innych federalnych źródeł finansowania o 4,042 mld rubli. Zabieg ten ma korzystnie wpłynąć na realizację regionalnych i federalnych programów oraz usprawnić wypełnienie priorytetowych projektów państwowych. Sprawujący obowiązki przewodniczącego Rady Ministrów, Nikołaj Smirnow oświadczył, że dodatkowe pieniądze zasilą przede wszystkim sferę socjalną. Według najnowszych danych środki zostaną przeznaczone na rozwój rolnictwa, budowę infrastruktury transportowej i komunalnej, wsparcie dla małego biznesu, na oświatę, służbę zdrowia, budowę obiektów sportowych oraz walkę z bezrobociem. W dobie kryzysu, wygospodarowane przez rząd fundusze pozwolą utrzymać pozytywne tendencje w gospodarce Republiki Czuwaszii.

O dynamicznym wzroście gospodarczym kraju świadczą dane statystyczne z ostatnich lat. Główne wskaźniki makroekonomiczne regionu w roku 2008

w odniesieniu procentowym do roku 2007 na tle Federacji Rosyjskiej kształtują się w sposób następujący:

- przemysł: Czuwaszja – 104,7%, Rosja – 102,1%;
- rolnictwo: Czuwaszja – 106,9%, Rosja – 110,8%;
- inwestycje w kapitał podstawowy: Czuwaszja – 103,3%, Rosja – 109,1%;
- obroty w handlu detalicznym: Czuwaszja – 115,0%, Rosja 113,0%;
- realne wynagrodzenie pracownika: Czuwaszja – 113,9%, Rosja – 109,7%.

Gospodarka Czuwaszii opiera się przede wszystkim na przemyśle. W ubiegłym roku wartość produkcji przemysłowej wyniosła 2,8 mld euro, a wskaźnik produkcji kształtował się na poziomie 104,8%.

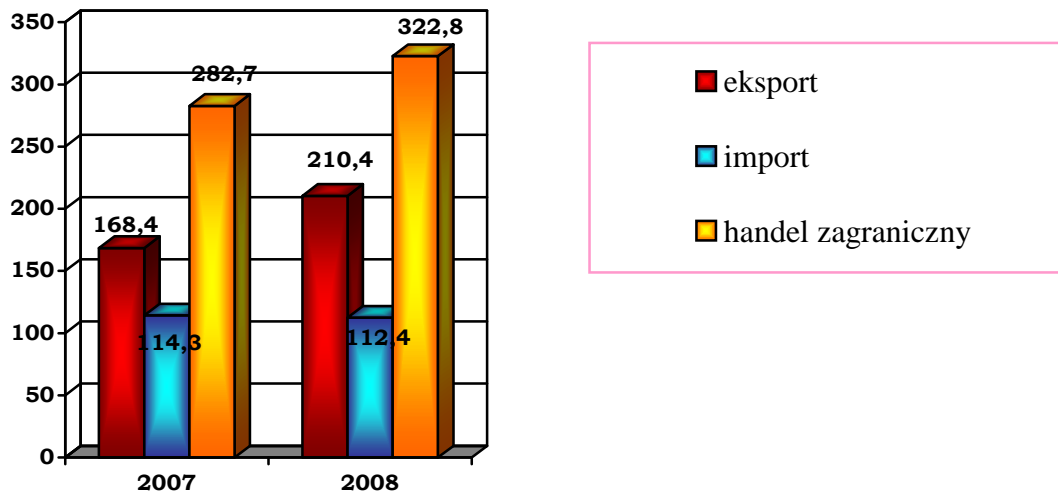
**W strukturze podstawowych gałęzi produkcyjnych
najważniejszą rolę odgrywają:**

- produkcja spożywcza – 20,5%;
- produkcja sprzętu elektronicznego – 19,6%;
- przemysł samochodowy – 14,3%;
- budowa maszyn i urządzeń – 11,4%;
- przemysł chemiczny – 8,5%;
- produkcja i obróbka metali – 7,7%;
- produkcja tekstyliów – 3,7%;
- pozostałe – 14,3%.

Ważnym filarem gospodarki i wizytówką Czuwaszii na arenie międzynarodowej jest budowa maszyn i urządzeń – branża zatrudniająca 54,7tys. pracowników. W ubiegłym roku udział produkcji maszynowej w całkowitej produkcji przemysłu przetwórczego stanowił 53,0%, a całkowita wartość produkcji w tym sektorze wyniosła 1,5 mld euro. Do najczęściej produkowanych w Czuwaszii towarów należą: wielofunkcyjne traktory przemysłowe, części zapasowe i agregaty do traktorów, maszyn rolniczych i samochodów, pojazdy specjalne, elektronika i awionika, sprzęt i urządzenia elektrotechniczne, warsztaty tkackie, przewody elektryczne i kable oraz półwagony.

W ostatnich latach można zaobserwować znaczny wzrost obrotów handlu zagranicznego Czuwaszii:

Poniższy schemat przedstawia wartość importu, eksportu oraz całkowitą wartość obrotów handlu zagranicznego w latach 2007 – 2008 w mln euro.



W 2008 roku głównymi importerami republiki były **Niemcy** – 16,0%, **Chiny** – 14,5%, **Kazachstan** – 9,4%, Włochy – 6,7%, Finlandia – 5%, Wielka Brytania, Dania i USA po 4,1%, Japonia 2,9%, pozostałe kraje – łącznie 33,2%.

Udział poszczególnych państw w eksporcie Czuwaszii kształtuje się w sposób następujący: Kazachstan – 20,5%, Holandia – 17,3%, Dania – 11,0%, Ukraina – 9,4%, Niemcy – 5,7%, Wielka Brytania – 5,0%, Indie – 4,3%, Uzbekistan – 3,2%, Włochy – 2,9%, pozostałe: 20,7%.

Gałęziami gospodarki, gdzie zagraniczni inwestorzy najchętniej lokowali swój kapitał w roku 2008 były:

- transport i telekomunikacja – 16479,0 tys. euro;
- przemysł przetwórczy – 1817,2 tys. euro;
- budownictwo – 99,5 tys. euro;
- rynek nieruchomości – 0,1 tys. euro.

W roku 2008 wymiana handlowa Czuwaszii z Polską obejmowała przede wszystkim (dane statystyki celnej Federacji Rosyjskiej):

Eksport: maszyny i urządzenia mechaniczne, sprzęt elektryczny, części i wyposażenie do nich; w tym 83% obrotów eksportu stanowiły wały napędowe (także wały krzywkowe i wykorbione), korby, łożyska, mechanizmy i przekładnie zębate, skrzynie przekładniowe, przemienniki i inne, 11% – części do urządzeń

wymieniowych powyżej, 5% – wkręty, śruby z nakrętkami i podkładkami, haki, nity, zawlecзки. Całkowita wartość eksportu do Polski to 6,04 mln USD.

Import: obejmował głównie urządzenia elektryczne dla przełączania i zabezpieczania obwodów lub wykonywania połączeń elektrycznych; w tym 43% – części do ww. urządzeń, 15% – elementy połączeniowe, złącza dla przewodów i kabli, 13% – włączniki automatyczne, oraz 12% – nienasycone acykliczne kwasy monokarboksylowe, cykliczne kwasy monokarboksylowe, ich bezwodniki, halogenki, nadtlenki i nadtlenkokwasy i pozostałe, 8% – wyłączniki automatyczne, inne. Całkowity obrót importu z Polską wyniósł 2,1 mln USD.

Republika Czuwaska aktywnie zabiega o nowe inwestycje. W ramach zachęty i pomocy dla inwestorów wprowadzono specjalne ustawy i przepisy regulacji podatkowej przewidujące liczne ulgi inwestycyjne, dotacje państwowe i federalne, atrakcyjne kredyty, jak również opracowano strategię socjalno-ekonomicznego rozwoju Republiki Czuwaskiej do roku 2020.

W ostatnim czasie na terytorium Czuwaszii zrealizowano następujące inwestycje z udziałem kapitału zagranicznego:

- budowa fabryki wyrobów sanitarno-ceramicznych;
- budowa w Nowoczeboksarsku największego browaru w Rosji;
- rozbudowa i rekonstrukcja stacji telekomunikacyjnych w Czeboksarach i Nowoczeboksarsku z zastosowaniem urządzeń „Siemens”;
- I etap budowy nowego kompleksu mieszkaniowego „Węgierski Kwartał” w Nowoczeboksarsku.

Wśród realizowanych obecnie projektów strategicznych z udziałem zagranicznych inwestorów na uwagę zasługują:

- zaszczepienie i rozwój na terenie Czuwaszii przemysłu biotechnologicznego;
- modernizacja i rozbudowa sieci dróg;
- utworzenie kopalni gipsu i anhydrytu;
- budowa budynku mieszkalnego na osiedlu III A w Rejonie Zachodnim Nowoczeboksarska;
- otwarcie produkcji dywanów i produktów dywanowych - firma „ArtTeks”;

- rekonstrukcja browaru – filia firmy „San InBew” w Nowoczeboksarsku i inne.

W ramach wsparcia dla małych przedsiębiorstw działających w branży naukowo-technologicznej, instytucji otwartych na innowacyjne rozwiązania biznesowe, utworzono specjalny **Fundusz Wysokiego Ryzyka Czuwaszii**. Fundusz dysponuje kapitałem rzędu 7,8 mln euro, w tym 1,95 mln stanowi udział regionalny, 1,95 – federalny, 3,9 mln – udział prywatnych inwestorów. W kwietniu 2008 r. innowacyjny projekt dotyczący wiatrowych i wodnych instalacji energetycznych opracowany przez Fundusz Wysokiego Ryzyka zdobył złoty medal na I Międzynarodowej Wystawie Specjalistycznej „Alternatywna Energetyka 2008”.

W 2005 r. założono Gwarancyjny Fundusz Republiki „Rozwój”, który ma na celu wspieranie rozwoju małej i średniej przedsiębiorczości. Główne zadanie funduszu to wydawanie gwarancji, poręczeń kredytowych oraz leasingowych, zapewnienia małym i średnim przedsiębiorstwom łatwiejszego dostępu do funduszy finansowych, zwiększenie produkcji i jej modernizacja, przyciągnięcie inwestorów. W okresie od 2006 do 2008 r. fundusz wydał gwarancje na łączną sumę 441,0 tys. euro.

Strategia rozwoju społeczno-ekonomicznego Republiki Czuwaskiej przewiduje realizację projektów, które mogą zainteresować potencjalnych inwestorów, są wśród nich:

- projekt stworzenia infrastruktury komunalnej obejmującej przetwarzanie i składowanie odpadów przemysłowych stałych oraz ochronę środowiska naturalnego przed negatywnymi skutkami przemysłu, wartość projektu: 35,6 mln euro, czas realizacji: 2009 – 2016 r.;
- rekonstrukcja biologicznych oczyszczalni ścieków w Nowoczeboksarsku, wartość projektu: 96,7 mln euro, czas realizacji: 2009 – 2016 r.;
- rekonstrukcja zakładów odlewniczych żeliwa „Techmaszholding”, wartość projektu: 1,2 mln euro, czas realizacji: 2009 – 2013 r.;
- budowa kombinatu gipsowo-anhydrytowego spółki „GiPor”, wartość projektu: 44,5 mln euro, czas realizacji: 2009 – 2015 r.;
- rekonstrukcja i modernizacja oraz rozszerzenie produkcji towarowych wagonów kolejowych spółki „Promtraktor-wagon”, wartość projektu: 229,9 mln euro, czas realizacji: 2009 r.;

- budowa w zakładzie wzbogacania piasku kwarcowego i wyrobu suchych mieszanek o szerokim zastosowaniu w budownictwie, wartość projektu: 9,1 mln euro, czas realizacji: 2009 – 2018 r.;
- kompleksowa zabudowa południowo-zachodniej części m. Czeboksary, wartość projektu: 1719,6 mln euro, czas realizacji: 2009 – 2020 r.;
- realizacja projektu „Nowe Miasto” – kompleksowa zabudowa nowych terenów mieszkalnych pomiędzy miastami Czeboksary i Nowoczeboksarsk, wartość projektu: 1125,2 mln euro, czas realizacji: 2009 – 2014 r.;
- budowa dużego obiektu biurowo-hotelowego na terenie kompleksu „Elara” w Czeboksarach, wartość projektu: 34,3 mln euro, czas realizacji: 2009 – 2011 r.;
- budowa wielofunkcyjnego kompleksu sportowego z inicjatywy Ministerstwa Kultury Fizycznej, Sportu i Turystyki, wartość projektu: 27,5 mln euro, czas realizacji: 2009 – 2020 r.;
- budowa nowoczesnego kurortu narciarskiego nad Wołgą, wartość projektu: 1 mln euro, czas realizacji: 2009 – 2012 r.;
- a także: całkowita przebudowa i modernizacja fabryki drobiu „Czeboksarska Fabryka Drobiu” i hodowli trzody chlewnej – kompleksu „Jużnyj”, budowa parków i kompleksów wypoczynkowych, rozwój infrastruktury turystycznej i inne.

Informację na temat planowanych inwestycji

można znaleźć na stronach internetowych:

- **www.cap.ru**
- **www.textilmach.com**
- **www.promtractor-vagon.com**
- **www.eurma.ru**

Osobom pragnącym dowiedzieć się więcej

na temat Czuwaszii polecamy następujące witryny:

- **www.cap.ru** – oficjalna strona władz Republiki Czuwaskiej
- **www.gov.cap.ru** – organy władzy
- **www.economy.cap.ru**
- **www.chuvashia.com** – katalog firm działających na terenie Czuwaszii

OBROTY HANDLU ZAGRANICZNEGO

Źródło: Informacje makroekonomiczne PAiIZ

W okresie styczeń–maj br. eksport w cenach bieżących wyniósł 164,3 mld PLN, a import 178,4 mld PLN. **W porównaniu z analogicznym okresem ub. roku eksport zmniejszył się o 4,8%, a import o 13,0%**. Ujemne saldo ukształtowało się na poziomie 14,1 mld PLN (w analogicznym okresie ub. roku minus 32,5 mld PLN).

Eksport wyrażony w dolarach USA wyniósł 49,1 mld USD, a import 53,4 mld USD. W porównaniu z analogicznym okresem ub. roku eksport zmniejszył się o 33,2%, a import o 38,8%. Ujemne saldo ukształtowało się w wysokości 4,3 mld USD (w analogicznym okresie ub. roku minus 13,8 mld USD).

Eksport wyrażony w EUR wyniósł 37,2 mld EUR, import 40,5 mld EUR, a ujemne saldo 3,3 mld EUR, przed rokiem minus 9,1 mld EUR (eksport zmniejszył się o 23,3%, a import o 29,8%). Zmiany wielkości obrotów handlu zagranicznego są zdeterminowane przede wszystkim zmianą kursów walut, a nie zmianą skali wymiany towarów i usług.

Ujemne salda odnotowano z krajami rozwijającymi się – minus 26,9 mld PLN (minus 8,1 mld USD, minus 6,1 mld EUR), **z krajami Europy Środkowo-Wschodniej** – minus 5,5 mld PLN (minus 1,7 mld USD, minus 1,3 mld EUR).

Dodatnie saldo osiągnięto z krajami rozwiniętymi 18,2 mld PLN (5,5 mld USD, 4,2 mld EUR), w tym z krajami UE saldo osiągnęło poziom 22,4 mld PLN (6,8 mld USD, 5,1 mld EUR). Udział krajów rozwiniętych w eksporcie ogółem wynosił 85,5% (w tym UE 79,5%), a w imporcie 68,5% (w tym UE 60,6%).

Udział Niemiec w eksporcie był wyższy niż w analogicznym okresie ub. roku o 1,2 pkt i wyniósł 26,3%, a w imporcie niższy o 1,4 pkt i stanowił 22,2%. Dodatkowo saldo wyniosło 3,7 mld PLN (1,1 mld USD, 0,8 mld EUR), w analogicznym okresie ub. roku saldo wyniosło minus 5,1 mld PLN (minus 2,2 mld USD, minus 1,4 mld EUR).

Wśród głównych partnerów handlowych Polski wzrost eksportu odnotowano do Włoch, Francji i W. Brytanii, a w imporcie wzrost nastąpił z Republiki Korei, Chin i ze Stanów Zjednoczonych.

Obroty z pierwszą dziesiątką naszych partnerów handlowych stanowiły 68,0% eksportu i 67,7% importu ogółem, czyli były na poziomie zbliżonym do lat ubiegłych.

Tabela 1: Obroty handlu zagranicznego styczeń - kwiecień 2009

Wyszczególnienie	I – V 2009						2008	2009
	w mln PLN	w mln USD	w mln EUR	I – V 2008 = 100			I – V struktura w %	
				PLN	USD	EUR		
Eksport	164305	49075,8	37240,9	95,2	66,8	76,7	100	100
Import	178450,3	53391,8	40496	87	61,2	70,2	100	100
Saldo	-14145,3	-4316	-3255,1	X	X	X	X	X

Źródło: GUS

Tabela 2: Obroty handlu zagranicznego według ważniejszych krajów

Wyszczególnienie	I – V 2009						2008	2009
	w mln PLN	w mln USD	w mln EUR	I – V 2008 = 100			I – V struktura w %	
				PLN	USD	EUR		
EKSPORT								
1. Niemcy	43209,5	12935,0	9807,4	99,9	70,5	80,6	25,1	26,3
2. Włochy	11990,6	3578,2	2717,6	108,5	76,1	87,3	6,4	7,3
3. Francja	11469,9	3439,4	2605,6	101,6	71,7	82,0	6,5	7,0
4. W. Brytania	10088,1	3027,4	2295,2	101,3	71,6	81,9	5,8	6,1
5. Republika Czeska	9162,8	2749,8	2083,4	96,4	68,1	77,9	5,5	5,6
6. Niderlandy	6844,5	2059,5	1559,4	96,9	68,6	78,5	4,1	4,2
7. Rosja	6127,4	1803,2	1376,9	72,9	50,2	58,2	4,9	3,7
8. Szwecja	4615,2	1386,0	1049,8	81,5	57,7	65,9	3,3	2,8
9. Belgia	4160,0	1247,4	945,0	88,6	62,6	71,5	2,7	2,5
10. Ukraina	4155,5	1224,8	934,1	66,5	45,8	53,1	3,6	2,5
IMPORT								
1. Niemcy	39547,5	11836,8	8977,1	81,8	57,6	66,0	23,6	22,2
2. Chiny	17391,8	5205,0	3945,5	115,2	81,1	92,9	7,4	9,7
3. Rosja	15814,2	4790,0	3621,4	80,3	57,4	65,5	9,6	8,9
4. Włochy	12038,6	3594,4	2730,4	87,4	61,3	70,4	6,7	6,7
5. Francja	8020,8	2402,2	1821,4	77,1	54,5	62,3	5,1	4,5
6. Republika Czeska	6187,5	1844,8	1401,8	83,5	58,3	67,1	3,6	3,5
7. Niderlandy	6165,2	1839,4	1396,6	89,0	62,4	71,6	3,4	3,5
8. Republika Korei	5913,6	1754,7	1334,1	124,0	86,4	99,4	2,3	3,3
9. W. Brytania	5001,7	1501,1	1137,1	86,5	61,0	69,9	2,8	2,8
10. Stany Zjednoczone	4611,7	1377,0	1044,8	110,3	77,1	88,7	2,0	2,6

Źródło: GUS

**PRZEDSIĘWZIĘCIA TARGOWO-WYSTAWIENNICZE W MOSKWIIE
W LISTOPADZIE 2009 ROKU**

Data	Nazwa i adres strony www
01.11.2009 — 04.11.2009	Prawosławna Ruś w Dniu Jedności Narodowej 2009 VIII Społeczna Cerkiewna Wystawa i Forum, prezentacja kultury i sztuki cerkiewnej, projektów społecznych i charytatywnych http://www.pravoslav-expo.ru
01.11.2009 — 04.11.2009	Multiserwis XXI Wiek. Świat Komfortu i Piękna IV Wystawa Specjalistyczna: Jakość Usług – Jakość Życia http://delcont.mbm.ru
01.07.2009	Appel 2009 Wystawa Specjalistyczna http://www.allexpo.ru
09.11.2009 — 13.11.2009	Strojprogress 2009 Wystawa Specjalistyczna Budownictwa, Sprzętu, Instrumentów, Materiałów i Konstrukcji http://www.expostroy.ru
09.11.2009 — 12.11.2009	Reklama 2009 XVII Międzynarodowa Wystawa Specjalistyczna: Innowacje, Stymulowany Rozwój Rynku Reklamy – największe forum reklamy w Rosji http://www.reklama-expo.ru
10.11.2009 — 13.11.2009	ElektroTechnoEskimo 2009 VIII Międzynarodowa Wystawa Specjalistyczna Sprzętu Elektrotechnicznego, Technologii Energooszczędnych i Systemów Innowacyjnych http://www.ete-expo.ru
10.11.2009 — 13.11.2009	Apteka 2009 XV Międzynarodowa Wystawa Specjalistyczna i Biznesowe Forum Medyczo – Farmaceutyczne http://www.aptekaexpo.ru
10.11.2009 — 13.11.2009	MITEX 2009 Moskiewska Międzynarodowa Wystawa Instrumentów, Sprzętu i Technologii http://www.intertoolexpo.ru
10.11.2009 — 12.11.2009	Kriogen – Eskimo 2009 VIII Międzynarodowa Wystawa Specjalistyczna Technik i Technologii Kriogenicznych i Gazów Technicznych http://www.cryogen-expo.ru
06.10.2009 — 13.11.2009	InterSwet 2009 XV Międzynarodowa Wystawa Specjalistyczna Technik Świetlnych i Oświetlenia http://www.expocentr.ru
10.11.2009 — 13.11.2009	Metał – Eskimo 2009 XV Międzynarodowa Wystawa Przemysłowa Metalurgii i Pokrewnych Gałęzi Przemysłu

	http://www.metal-expo.ru
10.11.2009 — 13.11.2009	Wyroby i Technologie Podwójnego Przeznaczenia. Dywersyfikacja OPK 2009 X Jubileuszowa Wystawa Specjalistyczna http://expomenu.ru
10.11.2009 — 13.11.2009	LaboratoriumEskimo. Nowoczesne Laboratorium 2009 VII Międzynarodowa wystawa Specjalistyczna i Forum Naukowo-Praktyczne http://www.expo-design.info
10.11.2009 — 12.11.2009	RosBioTech 2009 III Wystawa i Targi Biotechnologiczne http://www.rosbiotech.com/home
10.11.2009 — 12.11.2009	Embiz 2009 II Międzynarodowe Forum Energetyczne: Perspektywiczne Technologie, Konceptje i Projekty http://www.embiz-moscow.com/english/index.php
11.11.2009 — 13.11.2009	Energetyka. Elektrotechnika i elektronika Przemysłowa 2009 III Międzynarodowa Wystawa Technologii i Sprzętu dla Energetyki http://www.electronics.ru/exhibitions/show/id/130
11.11.2009 — 13.11.2009	Technologie Bezprzewodowe i Komórkowe 2009 V Międzynarodowa Wystawa i Konferencja http://www.inconex.ru/mw
11.11.2009 — 13.11.2009	Energetyka Atomowa i Elektrotechnika. Budowa Maszyn 2009 V Międzynarodowa Wystawa Specjalistyczna http://www.inconex.ru/np
12.11.2009 — 17.11.2009	Gildia Jubilerów 2009 Moskiewska wystawa Jubilerów Rosji http://gjr.ru/expo.htm
13.11.2009 — 14.11.2009	Moscow International Property Show 2009 XIII Moskiewska Międzynarodowa Wystawa Nieruchomości – profesjonalna wystawa zagranicznych nieruchomości http://www.internationalproperty.ru
17.11.2009 — 20.11.2009	Forum Bezpieczeństwa Ruchu Drogowego 2009 Międzynarodowa Wystawa Środków Technicznych Zapewniających Bezpieczeństwo Ruchu Drogowego http://www.gibdd-expo.ru
17.11.2009 — 20.11.2009	Natexpo 2009 Międzynarodowa Wystawa Profesjonalnego Sprzętu i Technologii dla Telewizji, Radia i Internetu http://www.natexpo.ru
18.11.2009 — 20.11.2009	Rosyjscy Producenci i Wyposażenie Sił Zbrojnych IX Ogólnorosyjska Wystawa Specjalistyczna http://www.masterexpo.ru

18.11.2009 – 20.11.2009	Expoclean – Pralnia Wodna i Chemiczna VIII Międzynarodowa Wystawa Specjalistyczna http://www.expoclean.ru
18.11.2009 – 21.11.2009	MosExpoDental Eskimo-Serwis Międzynarodowa Moskiewska Wystawa Stomatologiczna http://mosexpodental.com
20.11.2009 – 21.11.2009	Moscow Forex Expo - Jesień 2009 Międzynarodowa Wystawa – spotkanie rosyjskich i zagranicznych inwestorów rynku Forex http://www.forexexpo.ru
20.11.2009 – 21.11.2009	Internet Trading Expo 2009 Międzynarodowa Wystawa i Konferencja uczestników rynku walutowego i papierów wartościowych http://www.itexpo.ru
23.11.2009 – 27.11.2009	ZOW 2009 VI Międzynarodowa Wystawa Specjalistyczna Części i Akcesoriów dla Przemysłu Meblowego http://www.zow.ru/ru
23.11.2009 – 27.11.2009	MIFIC Eskimo 2009 Międzynarodowa Wystawa Specjalistyczna Tkanin, Skóry i Materiałów dla Przemysłu Meblowego http://expomenu.ru/expo/mific_expo*2009.html
23.11.2009 – 27.11.2009	Meble 2009 XXI Międzynarodowa Wystawa: Meble. Akcesoria i Tapicerka. http://www.meb-expo.ru
24.11.2009 – 27.11.2009	Ingredients Russia 2009 XXII Międzynarodowa Wystawa: Składniki Potraw, Dodatki Spożywcze i Przyprawy http://www.ingred.ru
24.11.2009 – 27.11.2009	TechnoFood 2009 VI Moskiewska Międzynarodowa Wystawa Sprzętu, Opakowań i Technologii dla Przemysłu Spożywczego http://techno-food.ru
24.11.2009 – 27.11.2009	CosmoPharm 2009 XI Międzynarodowa Wystawa Specjalistyczna w ramach PharmTech 2009 http://www.pharmtech-expo.ru
24.11.2009 – 27.11.2009	PharmTech 2009 XI Międzynarodowa Wystawa Specjalistyczna: Technologie Przemysłu Farmaceutycznego http://www.pharmtech-expo.ru/ru
24.11.2009 – 26.11.2009	RybPromExpo 2009 Międzynarodowa Wystawa Przemysłu Rybnego http://www.fish-expo.ru
24.11.2009 – 25.11.2009	Moskiewski Międzynarodowy Kongres Przemysłu Meblowego MIFIC 2009 http://www.mific.ru
25.11.2009 – 03.12.2009	Spotkajmy się 2009 Wystawa Specjalistyczna http://www.allexpo.ru
26.11.2009 – 29.11.2009	Hello Teddy 2009 I Moskiewska Międzynarodowa Wystawa Misiów Kolekcjonerskich

	„Hello Teddy” http://iloveteddy.ru
26.11.2009 — 28.11.2009	Food Show 2009 V Coroczny Festiwal Gastronomiczny http://www.foodshow.ru
26.11.2009 — 28.11.2009	Przemysł Napojów – DrinkTechPack 2009 IX Coroczna Międzynarodowa Wystawa: Russian Wine Fair 2009 http://www.drinksindustry.ru
26.11.2009 — 08.11.2009	Rosyjski Festiwal Wina 2009 Konkurs degustacyjny, warsztaty, program artystyczny, degustacje, konsultacje w ramach Russian Wine Fair 2009 http://www.wine-fest.ru

ZBLIŻAJĄCE SIĘ WYSTAWY W ROSJI

opr.: Anna Masajło

Wydział Promocji Handlu i Inwestycji Ambasady RP w Moskwie



➤ **I MIĘDZYNARODOWY KONGRES „KOLOROWE METALE SYBERII”**

W dniach 8-10 września 2009 roku w Krasnojarsku odbędzie się **I Międzynarodowy Kongres „Kolorowe metale Syberii”**, w skład którego wchodzi: XV Międzynarodowa Wystawa **„Aluminium Syberii”**, III Konferencja **„Metalurgia kolorowych i rzadkich metali”** oraz V Symposium **„Złoto Syberii”**.

Tematyka kongresu:

- Baza surowcowa metali kolorowych
- Produkcja glinozemu i aluminium
- Produkcja kolorowych i rzadkich metali
- Produkcja metali szlachetnych
- Odlewnictwo
- Transport i logistyka
- Ekologia i ochrona pracy w metalurgii

W ramach forum odbędzie się debata na temat **„Perspektyw rozwoju metalurgii kolorowej w dobie kryzysu”**.

Miejsce wystawy: Krasnojarsk, Międzynarodowe Centrum Wystawienniczo-Biznesowe „Sibir”

Szczegóły: www.nfmsib.com

Kontakt: Alexander Bomshteyn

tel/fax: +7 (391) 269-56-47

e-mail: info@lmltd.ru



➤ **II MIĘDZYNARODOWA WYSTAWA TECHNIKI
ROLNICZEJ – AGROSALON 2009**

W dniach 16-19 września 2009 r. odbędzie się w Moskwie
**II Międzynarodowa Specjalistyczna Wystawa
Techniki Rolniczej „AGROSALON”.**

Tematyka wystawy:

1. Traktory
2. Ładowarki kołowe
3. Maszyny do uprawy gruntu
4. Maszyny i sprzęt siewny
5. Maszyny do nawożenia
6. Maszyny i sprzęt do pielęgnacji roślin
7. Maszyny i urządzenia odprowadzające wodę i nawadniające
8. Maszyny żniwne
9. Maszyny i sprzęt do sortowania, transportu i przechowywania plonów
10. Maszyny i sprzęt do owoców, warzyw itp.
11. Komponenty, części zamienne, narzędzia
12. Automatyczne systemy zarządzania w rolnictwie
13. Marketing
14. Zarządzanie, służby, organizacje
15. Specjalizowane wystawy
16. Handel używanym sprzętem
17. Bioenergetyka

18. Biopaliwa

Miejsce wystawy: Moskwa, Międzynarodowe Centrum Wystawiennicze «Krokus Expo»

Szczegóły: www.agrosalon.ru

Kontakt:

Oksana Semenchenko - manager wystawy

tel: +7 (495) 781 37 56

+7 915 250 32 77



➤ **МИЃЗЫНАРОДОВА ВЫСТАВА TRANSPORTU KOLEJOWEGO Salon „EXPO 1520”**

W dniach 16-19 września 2009 r. w m. Szczerbinka (k. Moskwy) odbędzie się wystawa **II Międzynarodowy Salon „EXPO 1520”**. Inicjatorem i uczestnikiem wystawy są „RŽD”- Rosyjskie Drogi Kolejowe.

Celem imprezy jest zaprezentowanie najnowszych lokomotyw, wagonów i sprzętu kolejowego odbiorcom z krajów WNP, Bałtyckich, Mongolii, Finlandii, Polski, firm leasingowych, operatorskich i in..

Miejsce wystawy: Doświadczalny poligon „Eksperymentalna obwodnica WNIIGT” w m. Szczerbinka.

Szczegóły: <http://www.expo1520.ru>

Kontakt: tel: 7 (495) 262-98-15; 940-67-72

e-mail: bazilyan@businessdialog.ru



➤ **MIĘDZYNARODOWA
WYSTAWA TECHNOLOGII
i INNOWACJI
W HANDLU DETALICZNYM –
EXPORETAIL 2009**

W dniach 22-24 września 2009 r. odbędzie się w Moskwie

**Międzynarodowa Wystawa Technologii i Innowacji w Handlu Detalicznym
– EXPORETAIL 2009.**

Wystawa obejmuje wszystkie sektory handlu detalicznego (począwszy od akcesoriów samochodowych, poprzez kosmetykę, usługi, odzież, edukację, kończąc na multimediami).

Projekt będzie się odbywał w ramach 7. Międzynarodowej Wystawy Franchisingu- „BUYBRAND – 2009”.

Miejsce wystawy: Moskwa, Międzynarodowe Centrum Wystawiennicze «Krokus Expo»

Szczegóły: www.exporetail.ru

Kontakt:

Sitnikowa Olga Malikowna

tel: + 7 495 287 03 63

e-mail: som@expomt.com

**„LOGISTYKA BRANŻY KOSMETYCZNO-PERFUMERYJNEJ W ROSJI”
CosmeLogic – 2009**

Tematyka konferencji:

- Wpływ ustawodawstwa państwowego na rosyjską branżę kosmetyczno-perfumeryjną
- Przegląd rosyjskich aktów prawnych, proponowane zmiany
- Polityka celna
- Wymogi certyfikacji i pozwoleń
- Obrót dokumentów
- Zarządzanie zapasami. Magazynowanie. Zmiany w logistyce
- Plan produkcji, praca z dostawcami surowca
- Sytuacja na rynku usług logistycznych. Perspektywy rynku usług 3PL, 4PL, 5PL
- Zarządzanie personelem, motywacja, podwyższanie kwalifikacji i przygotowanie managementu średniego szczebla. Płace osób zajmujących się logistyką.

Miejsce konferencji: Moskwa, Hotel „Marriott Twerskaja”

Szczegóły: www.logiconf.ru



➤ **MIĘDZYNARODOWE SPECJALISTYCZNE
WYSTAWY TECHNOLOGII, SPRZĘTU oraz
NARZĘDZI DLA PRZEMYSŁU
DRZEWNego i MEBLOWEGO**

Główne tematy:

- ✓ Technologie i sprzęt dla przemysłu drzewnego

- ✓ Technologie i sprzęt do produkcji mebli
- ✓ Narzędzia i osprzęt dla przemysłu drzewnego meblowego
- ✓ Sprzęt dla budownictwa w drewnie
- ✓ Sprzęt do produkcji płyt
- ✓ Sprzęt dla obróbki i utylizacji odpadów drzewnych
- ✓ Sprzęt transportowy
- ✓ Struktury inwestycyjne i leasingowe, banki, consulting

- W dniach 6-9 października 2009 r. w Sankt Petersburgu, w ramach XI Międzynarodowego Forum Leśnego odbędzie się - **XIII Międzynarodowa Wystawa „Technodrev”**.

Miejsce wystawy: Centrum Wystawiennicze „Lenexpo”

- Ostatnia wystawa z cyklu „Technodrev” odbędzie się w Krasnojarsku (17-20 listopada 2009 r.) – **III Międzynarodowa Wystawa „Technodrev Sybir”**.

Miejsce wystawy: Centrum Wystawiennicze „Sybir”

Kontakt w sprawie powyższych wystaw:

Firma „Restec”

tel: (812) 335 89 09

e-mail: woodsales@restec.ru

Szczegóły: www.restec.ru/tekhnodrev



➤ ***II Międzynarodowa Specjalistyczna Wystawa „ENERGETYKA ALTERNATYWNA - 2009”***

W dniach 9-12 października 2009 roku odbędzie się w Moskwie **II Międzynarodowa Specjalistyczna Wystawa „Energetyka alternatywna - 2009”**.

Tematyka wystawy:

- Paliwa alternatywne (biodiesel, bioetanol, biobutanol, paliwo wodorowe etc.)
- Technika rolnicza i transport na alternatywnym paliwie
- Biogaz
- Energia słoneczna
- Ekologia
- Innowacyjne technologie hodowli, przechowywania i transportowania surowców potrzebnych do produkcji biopaliw
- Prezentacja regionów Rosji dot. rozwoju energetyki alternatywnej

Wystawa odbędzie się w ramach największej rolno-przemysłowej wystawy w Rosji - **„Złota Jesień”**.

Miejsce wystawy: Moskwa, Międzynarodowe Centrum Wystawiennicze WWC, Pawilon Nr 55

Szczegóły: www.alt-energy.ru; www.apkvvc.ru

Kontakt:

Olga Maksimowa - manager wystawy

tel/fax: +7 (495) 974-34-01

e-mail: maximova@apkvvc.ru



➤ **III Międzynarodowe Forum**
„BUDOWA MIAST. CITY BUILD 2009”

W dniach 19-22 października 2009 roku odbędzie się w Moskwie **III Międzynarodowe Forum „Budowa miast. City Build 2009”**.

W ramach forum odbęda się specjalistyczne wystawy z następującej tematyki:

- Zasilanie energią elektryczną i zasilanie energią elektryczną miast
- Oświetlenie miejskie
- Automatyzacja i bezpieczeństwo budynków oraz urządzeń
- Architektura, projektowanie i rekonstrukcja
- Miasta Rosji: osiągnięcia w budownictwie
- Podziemne miasto
- Budowa wieżowców
- Wodociągi i kanalizacja
- Budowa dróg, mostów i wiaduktów
- Garaż i parking
- Produkcja materiałów budowlanych
- Materiały wykończeniowe

Miejsce wystawy: Moskwa, Wszechrosyjskie Centrum Wystawiennicze (WWC), Nowy Pawilon Nr 75

Szczegóły: www.city-build.ru

Kontakt:

Irina Kowalewa - manager projektu

tel: +7 (495) 981-82-20

e-mail: kovaleva@global-expo.ru



➤ ***XIV MIĘDZYNARODOWA
WYSTAWA "Żywność. Napoje.
Opakowania"***

W dniach 21-23 października 2009 r. w Samarze odbędzie
XIV Międzynarodowa Wystawa "Żywność. Napoje. Opakowania".

Oprócz produktów żywnościowych, na wystawie będą prezentowane opakowania, etykiety, sprzęt, a także składniki dla przemysłu spożywczego.

Miejsce wystawy: Samara, Centrum Wystawiennicze im. Ałabina

Szczegóły: www.rte-expo.ru

Kontakt:

Ludmiła Łukjanowa – manager projektu

RTE-Samara

tel: +7 (846) 2 704 100

e-mail: l.lukyanova@expodom.ru



➤ ***XV Międzynarodowa Wystawa „PRODURAL. OPAKOWANIE – 2009”***

W dniach 17 – 20 listopada 2009 r. w Ufie odbędzie się **XV Specjalistyczna Wystawa „PRODURAL. OPAKOWANIE - 2009”**.

Tematyka wystawy:

- Produkty żywnościowe, likiery i wódki, napoje bezalkoholowe;
- Koncentraty, przyprawy;
- Konserwy, półfabrykaty, mrożonki, żywność dla dzieci;
- Technologie, sprzęt, materiały dla przerabiania, transportu, logistyka;

Opakowania:

- Surowce i półfabrykaty do produkcji opakowań;
- Maszyny i technologie dla rozlewu i rozfasowywania produkcji;
- Urządzenia do produkcji opakowań trwałych i jednorazowych;
- Lakiery, farby, folia spożywcza;
- Etykiety i materiały do ich produkcji;
- Reklama i opakowania – projektowanie i poligrafia.

Miejsce wystawy: Dom Kultury „Nieftianik”, ul. Lenina, 50, Ufa

Kontakt:

Swietłana Diwnicz - dyrektor wystawy

tel: (347) 256-51-80, 256-58-21

fax. (347) 256-59-04

e-mail: prod-ural@bashexpo.ru

❖ Niniejsze zdjęcia pochodzą z oficjalnych stron internetowych danych wystaw.

!!! Z OSTATNIEJ CHWILI:

opr. Piotr Masajło

Wydział Promocji Handlu i Inwestycji Ambasady RP w Moskwie

➤ KRYZYSOWY PRZEGLĄD PRASY

• TROCHĘ STATYSTYKI

❖ Inflacja

W pierwszych siedmiu miesiącach br. poziom inflacji w FR wynosił 8,1%, co 20-krotnie przewyższa średni współczynnik wzrostu cen w całej UE (w tym samym okresie osiągnął on wartość 0,4%) - informację taką opublikowała na swojej stronie internetowej Federalna Służba Statystyki.

Inflacja w lipcu osiągnęła 0,6% poziomu czerwcowego, podczas gdy średnia inflacja UE wyniosła 0,5%.

W lipcu br. największą dynamiką wzrostu cen odnotowano w segmencie **ryb** (ponad trzykrotne przyspieszenie wzrostu cen – głównie na te najtańsze). Wywołane jest to zastępowaniem przez społeczeństwo mięsa rybą. Należy wspomnieć, że **sprzedaż mięsa spadła o 10%**. Wśród artykułów spożywczych najmocniej zdrożały **ziemniaki – 13,1%**.

Wśród towarów niespożywczych, w lipcu znacząco **zdrożała benzyna – średnio o 7%**, natomiast **ceny ON spadły o 0,5%**. **Urządzenia elektroniczne zdrożały o 0,3-2%, zaś większość lekarstw potaniała o 1,8-2,9%**.

Mimo wcześniejszych prognoz mówiących o inflacji w 2009 r. na poziomie 13% (obniżonej następnie do 12-12,5%), prezydent Miedwiediew poinformował ostatnio, że **tegoroczna inflacja może zatrzymać się na poziomie 10-11%**.

❖ Produkcja przemysłowa

Wzrost wartości produkcji przemysłowej w Rosji obserwowany jest już drugi miesiąc z rzędu. W lipcu, w porównaniu do czerwca br., wskaźnik wzrostu produkcji wynosił 4,7%. W odniesieniu zaś do analogicznego okresu 2008 r. - produkcja spadła o 10,8% - jest to wynik nieznacznie lepszy niż w zeszłym miesiącu – taką informacją podała Federalna Służba Statystyki (ROSSTAT).

Obecnie obserwujemy najniższy wskaźnik tempa spadku od początku br. ROSSTAT przypomina jednocześnie, że spadek produkcji przemysłowej w czerwcu w wyrażeniu rocznym wynosił 12,1%, a w maju 17,1%. Spadek produkcji w kwietniu wynosił 16,9%, w marcu 13,7%, w lutym 13,2%, w styczniu 16%.

Tempo spadku produkcji przemysłowej w siedmiu pierwszych miesiącach 2009 r. pokazuje wyraźne zahamowanie tego trendu. Wielkość produkcji przemysłowej w okresie styczeń – lipiec 2009, w porównaniu do analogicznego okresu roku ubiegłego, wyniosła 85,8%. W okresie styczeń – czerwiec 2009 w porównaniu z 2008 r. (I-VI) spadek produkcji wyniósł 14,8%.

Jednak eksperci bardzo ostrożnie wypowiadają się na temat stałego odwrócenia tendencji. Zwracają przede wszystkim uwagę, że na powyższe wyniki główny wpływ ma wzrost w sektorach zorientowanych na eksport (wzrost cen i polepszenie się sytuacji na światowych rynkach surowców energetycznych) oraz konieczność uzupełnienia zapasów, które w pierwszym półroczu znacząco spadły.

❖ Rynek motoryzacyjny

Sytuacja rynku motoryzacyjnego w Rosji wciąż się pogarsza. **Sprzedaż nowych samochodów, w ciągu pierwszych siedmiu miesięcy bieżącego roku spadła o 50%** (881 754 sztuk mniej), w lipcu br. aż 58% (157 816 sztuk) w porównaniu do miesiąca poprzedniego. **Podobnie jak wcześniej, wśród 10 liderów sprzedaży ponad połowę (7) stanowią marki samochodów wyprodukowane w FR.**

Należy wspomnieć, że na początku bieżącego roku, celem pobudzenia popytu, rząd FR wprowadził program częściowego refinansowania stawki kredytowej na samochody osobowe, których wartość nie przekracza 350 tys. rubli. Kilka miesięcy później, po fali protestów i niejasnej polityce wyboru lub pominięcia niektórych marek, maksymalna wartość samochodów podlegających programowi została zwiększona do 600 tys rubli. Natomiast przed kilkoma dniami rząd ogłosił, że trwają prace nad nowym programem, który zakłada wydawanie certyfikatu za złomowanie starego samochodu. Posiadacze takiego dokumentu będą mieli prawo zakupu dowolnego auta wyprodukowanego w Rosji z rabatem 50 tys rubli. Niestety program ten może być wprowadzany najwcześniej w przyszłym roku, tak więc w tym roku dodatkowe stymulowanie ze strony państwa, wzrostu sprzedaży nie jest przewidywane.

Szacuje się, że w br. w Rosji sprzeda się 1,4 mln nowych samochodów. W porównaniu z ubiegłym rokiem spadek wyniesie 55-60%.

W pierwszych siedmiu miesiącach 2009 r. wzrost sprzedaży odnotowały zaledwie trzy marki: **Geely (+414%), Hummer (+109%) i Citroen (+24%). Największy spadek zainteresowania odnotowały: Dodge (-89%), Chrysler (-86%) oraz Chery (-83%).** Irański Iran Khodro, który dostarczał do Rosji wyprodukowane przez siebie Peugeot 206 oraz Samand (samochód na bazie Peugeot 405) zawiesił sprzedaż. Wg ekspertów rynku, dealerzy często stają się wręcz zakładnikami - dealer może być bardzo silny, jednak jeśli brak jest pomocy marketingowej ze strony producenta – w obecnej kryzysowej sytuacji, z góry skazany jest on na niepowodzenie.

W raporcie przygotowanym przez centrum analityczne RBK wskazuje się, że obecnie jedna trzecia dealerów samochodowych znajduje się na skraju bankructwa. Jednocześnie przytacza się porównanie struktury dochodów dealerów z roku ubiegłego i obecnego. Ciekawostką jest, że w 2008 r. głównym źródłem dochodów była sprzedaż samochodów nowych. W 2009 r. zaś ponad połowa dochodu czerpana jest z serwisowania i sprzedaży części zamiennych. Dodatkowo 10-15% dochodu stanowi zysk ze sprzedaży samochodów używanych.

❖ Inwestycje

Opublikowane statystyki ROSSTAT pokazują, że przyływ bezpośrednich inwestycji zagranicznych do sektorów innych niż finansowe w pierwszych sześciu miesiącach 2009 r. spadł prawie o połowę - do 6,1 mld USD. Obserwuje się zwleknięcie inwestorów z rozpoczęciem zaplanowanych inwestycji, jednak nie opuszczają oni rynku.

W okresie styczeń - czerwiec 2009 bezpośrednio inwestycje zagraniczne w FR wyniosły 32,2 mld USD. Jest to wynik o 30,9% gorszy niż w analogicznym okresie roku poprzedniego. Burzliwy wzrost inwestycji zagranicznych w rosyjską gospodarkę został przerwany w 2008 r., kiedy za granicami Rosji otwarcie mówiono już o kryzysie.

Nie wszystkie sektory i gałęzie przemysłu ucierpiały w równym stopniu. Bezpośrednie inwestycje w przemysł wydobywczy FR spadły o 42%, w elektroenergetykę o 97%, w sektor finansowy o 78%, budownictwo 50%, w przemysł przetwórczy o 18%. Jednak inwestycje w handel zwiększyły się o 2,5%, w przemysł chemiczny o 23,3%, metalurgiczny o 61,2%. Ogółem w czerwcu wzrost zanotowało 19 sektorów, z czego 11 odnosi się do przemysłu chemicznego i metalurgicznego.

Do największych transakcji półrocza należało niewątpliwie przekazanie 83,3 mln akcji (15% kapitału zakładowego) **kompanii MECZEL dla Bluestone Coal.** MECZEL zapoczątkował zakup Bluestone w zeszłym roku, jednak nastąpił kryzys i MECZEL zmuszony był zapłacić własnymi akcjami.

W dobie kryzysu większość inwestorów w FR decyduje się bardziej na przejęcie i rozwój istniejących już działalności, niż rozpoczynanie nowego biznesu.

Agresywne plany ekspansji inwestorów są odkładane, skupiają się oni na dokończeniu wcześniej rozpoczętych projektów. Zamiast dalszego wkładania pieniędzy inwestorzy pozwalają już dokończonym projektom na rozwój i przynoszenie zysku, który jest następnie reinwestowany.

Suzuki zrezygnował z zakupu ziemi pod planowaną fabrykę samochodów pod Petersburgiem, Stora Enso zrezygnowała z zakupu gruntu pod budowę wytwórni papieru w Niżegorodskiej Obłasti, Pirelli zamroził inwestycję budowy fabryki opon, Indesit zrezygnowała z budowy trzeciego zakładu w Rosji, a Rautaruukki z budowy wytwórni konstrukcji metalowych.

Wielkość rosyjskich inwestycji za granicą, w pierwszym półroczu 2009 r. wyniosła 45,5 mld USD, czyli więcej niż suma zagranicznych inwestycji w Rosji i spadła o niespełna 16,8%.

Wg statystyki - najwięcej rosyjskich inwestycji trafiło do Szwajcarii (43%). Jednak eksperci uważają, że nie chodzi tu prawdopodobnie o czyste inwestycje, a raczej o wywóz pieniędzy, które wcześniej trafiały do rajów podatkowych.

❖ **Handel zagraniczny**

Saldo obrotów handlowych Rosji, wg danych Ministerstwa Rozwoju Gospodarczego FR, w okresie styczeń - lipiec 2009 wyniosło 249,3 mld USD i w porównaniu z analogicznym okresem roku ubiegłego zmniejszyło się o 44,4%, w tym obroty handlowe z krajami innymi niż WNP spadły o 44,1%, natomiast z tzw. bliską zagranicą o 45,9%.

W ogólnej wielkości obrotów handlowych na dolę eksportu przypada 60,5%, natomiast import stanowi 39,5%.

Eksport towarów w pierwszych siedmiu miesiącach 2009 r. wyniósł 151 mld USD. Jest to wartość niższa o 46,9% w porównaniu do poziomu z analogicznego okresu roku ubiegłego.

Import towarów do Rosji z krajów poza WNP w okresie styczeń – lipiec 2009 spadł o 42,4% do analogicznego okresu roku 2008, jednak w lipcu zaobserwowano lekki wzrost importu (5% w stosunku do miesiąca poprzedniego) – poinformowała Federalna Służba Statystyczna.

Wg danych ROSSTATu, w pierwszych siedmiu miesiącach 2009 r. import wyniósł 74 642 mld USD. W porównaniu do analogicznego okresu roku 2008 jest to wynik niższy o 42,4%

❖ **Dochody społeczeństwa**

Rzeczywiste dochody ludności w Rosji (po odjęciu składek socjalnych i podatków) w okresie styczeń – lipiec 2009 r. spadły o 0,9% w porównaniu do analogicznego okresu roku ubiegłego.

W lipcu br. rzeczywiste dochody spadły o 5,4% w porównaniu z lipcem ubiegłego roku i o 3% w stosunku do czerwca 2009 r.

Statystyczny Rosjanin w lipcu otrzymał rzeczywistą pensję w wysokości **18 181 tys. rubli** – co jest to wynikiem o 16% wyższym w porównaniu z lipcem 2008 r. i o 3% wyższym niż w czerwcu 2009 r.

W Moskwie płace kontynuują wzrosty. Średnia płaca w lipcu wynosiła **31 200 tys.** rubli. W roku ubiegłym średnia płaca kształtowała się na poziomie 30 522 tys. rubli. W okresie styczeń – lipiec średnia płaca w sferze socjalnej była na poziomie 33 798 tys. rubli, w budownictwie - 20 944 tys. rubli, w przetwórstwie i produkcji – 24 575 tys. rubli.

Na początku lipca Ministerstwo Rozwoju Gospodarczego FR przedstawiło prognozę, zgodnie z którą po znaczącym spadku w 2009 r., w najbliższych latach gospodarkę Rosji czeka stagnacja. Płaca realna do 2012 r. ma się obniżyć o 1,5%.

❖ **Rynek pracy**

Zgodnie z danymi Federalnej Służby Statystyki, na początku sierpnia oficjalna liczba mieszkańców Rosji pozostająca **bez pracy** oscylowała w granicach **2 milionów 140 tys. osób**. Obserwuje się powolny spadek liczby bezrobotnych, jednak jak zaznaczył wicepremier FR A. Żukow nie ma podstaw do euforii. Na sytuację taką ma znaczący



<http://www.rian.ru>

wpływ czynnik sezonowy i najprawdopodobniej sytuacja odwróci się wraz z przyjściem jesieni.

W pierwszym tygodniu sierpnia bezrobocie również nieznacząco spadło – o 6 tys. osób.

W okresie kwiecień – lipiec faktyczna ilość bezrobotnych spadła z 6,7 do 6,3 mln osób i wynosi obecnie 8,3 mln aktywnego zawodowo społeczeństwa. Jednak nie bacząc na ogólną tendencję spadkową, w kilku regionach obserwuje się wzrost bezrobocia: w Swierdłowskiej Oblasti do 12%, Samarskiej do 14,3, Niżegorodskiej do 15,1%, Karaczajevo-Czerkesii do 20%.

Ilość osób zwolnionych z pracy w okresie październik 2008 – lipiec 2009 **wyniosła 589 tys.** – z tego 162,2 tys. znalazło nową pracę.

Do oficjalnych danych należy jeszcze dodać: pracowników firm, które znajdują się w tzw. przestojach, osoby zmuszone do pracy w niepełnym wymiarze godzin, wysłanych na przymusowe urlopy, itp. – ich ilość na stan z 5 sierpnia 2009 r. wynosiła 624,4 tys. osób.

Na podstawie:

- ROSSTAT
- RIA NOVOSTI
- KOMMERSANT
- ROSSIJSKAJA GAZIETA
- PRAJM-TASS

PRZETARGI W ROSJI
oraz
AKTUALNE OFERTY WSPÓŁPRACY FIRM ROSYJSKICH



Aktualne oferty przetargowe dostępne są na naszej stronie

<http://www.moskwa.trade.gov.pl>

w zakładce „*Przewodnik po rynku FR*”

lub bezpośrednio na stronach:

- ***Przetargi międzynarodowe:***

<http://ru.dgmarket.com/index.do?goo=100010>

- ***Przetargi z branży budowlanej:***

<http://www.best-stroy.ru/tenders/>

- ***Przetargi w różnych branżach:***

<http://www.alltenders.ru/instr.asp>

- ***Zamówienia publiczne:***

<http://www.goszakaz.ru/tender>



Oferty współpracy firm rosyjskich publikujemy na naszej stronie w zakładce „*Oferty współpracy*”



W II połowie 2009 roku nasz wydział planuje udział w niżej wymienionych przedsięwzięciach wystawienniczych:

MOSKWA:

- **HEIMTEXTIL**

Międzynarodowa Wystawa Tekstyliów dla Domu
i Wyposażenia Wnętrz

21-24 września 2009

● **INTERCHARM**

XVI Międzynarodowe Targi Kosmetyczno-Perfumeryjne

28-31 października 2009

REGIONY ROSJI:

● **STROJSIBEXPO**

Specjalistyczna Wystawa Maszyn i Technologii Budownictwa
Nowosybirsk wraz z misją handlową polskich firm

29 września - 2 października 2009

Jednocześnie informujemy, że na stoiskach promocyjno-informacyjnych WPHI mogą być prezentowane materiały promocyjne polskich firm w formie ulotek, prospektów, folderów oraz materiałów na nośnikach elektronicznych. Po wcześniejszym uzgodnieniu z WPHI, stoiska mogą być udostępnione do prowadzenia rozmów przez polskich przedsiębiorców z kontrahentami zagranicznymi.

Serdecznie zapraszamy do współpracy!

OGŁOSZENIA

Międzynarodowa wystawa tekstyliów dla domu i wyposażenia wnętrz

21-24 września 2009 r., Moskwa

Uprzejmie informujemy, że Wydział Promocji Handlu i Inwestycji Ambasady RP w Moskwie organizuje **stoisko promocyjno-informacyjne na międzynarodowej wystawie tekstyliów dla domu i wyposażenia wnętrz**, która odbędzie się w Moskwie w dniach 21-24 września 2009 r.

Wystawa organizowana przez Messe Frankfurt należy do największych przedsięwzięć w branży tekstyliów dla domu i tkanin dla aranżacji i wyposażenia wnętrz, organizowanych w Rosji.

Szczegóły dotyczące wystawy można znaleźć na stronie

www.heimtextil.messefrankfurt.ru

Zapraszamy przedstawicieli polskich firm na stoisko WPHI

w Centrum Wystawienniczym „Krokus Expo”

Pawilon 2, sala 11, stoisko D33

XVI Międzynarodowe Targi Kosmetyczno-Perfumeryjne

28-31 października 2009, Moskwa

Stoisko promocyjno-informacyjne Wydział Promocji Handlu i Inwestycji Ambasady RP w Moskwie organizuje również **na Międzynarodowych Targach Kosmetyczno-Perfumeryjnych INTERCHARM**, które odbędą się w Moskwie w dniach 28-31 października 2009 r.

Szczegóły dotyczące wystawy można znaleźć na stronie

www.intercharm.ru

Zapraszamy przedstawicieli polskich firm na stoisko WPHI

w Centrum Wystawienniczym „Krokus Expo”

Pawilon 3

Zainteresowanych prosimy o kontakt:

Ewa Fischer

I Sekretarz

tel: (495) 231 16 21, 231 16 11

e-mail: moscow@trade.gov.pl

**Jednocześnie zachęcamy wszystkie firmy,
które planują lub prowadzą działalność gospodarczą w Rosji,
do przekazywania do naszego wydziału materiałów
i informacji na temat swojej oferty eksportowej.
Otrzymane materiały będą wyłożone
na naszych stoiskach informacyjno-promocyjnym.**



Wydział Promocji Handlu i Inwestycji Ambasady Rzeczypospolitej Polskiej w Moskwie zachęca wszystkie firmy, które planują lub prowadzą już działalność gospodarczą w Federacji Rosyjskiej, do przekazywania do naszego Wydziału informacji nt. swojej oferty.

Materiały prosimy przekazywać w dwóch formach:

1) Poczta e-mail w formacie elektronicznym (PDF, Word) – obowiązkowo z logo firmy i zgodą na przetwarzanie danych dotyczących firmy – materiały takie możemy rozpowszechniać wśród potencjalnych odbiorców rosyjskich drogą mailową, zamieszczać w publikacjach własnych, mediach zaprzyjaźnionych Izb itd;

2) W formie materiałów promocyjnych powielanych drukowanych, preferowana forma: na CD/DVD - materiały takie możemy wykorzystywać w trakcie bieżących działań Wydziału, takich jak: wystawy, targi, seminaria, spotkania biznesowe itd.

Materiały mogą być dostarczone do Wydziału **wyłącznie** na koszt zainteresowanego podmiotu.

UWAGA! Prosimy o materiały **tylko i wyłącznie w języku rosyjskim!**



**Zachęcamy również do lektury Biuletynu Informacyjnego WPHI
w Sankt Petersburgu.**

Biuletyn dostępny jest pod adresem:
<http://petersburg.trade.gov.pl/pl/Biuletyny>

Wydział Promocji Handlu i Inwestycji
Ambasady Rzeczypospolitej Polskiej w Moskwie
123557 Moskwa, ul. Klimaszkina 4
tel. +7 495 231 16 11, fax. +7 495 254 34 22
e-mail: moscow@trade.gov.pl; www.moskwa.trade.gov.pl

© 2009 WPHI Ambasada RP w Moskwie
Publikowanie w całości lub części materiałów zawartych w niniejszym opracowaniu
dozwolone jest wyłącznie przy powołaniu się na źródło informacji.